

## บทที่ 2

ผลการดำเนินการตามมาตรการป้องกันและแก้ไขผลกระทบสิ่งแวดล้อมและ  
มาตรการตรวจสอบผลกระทบสิ่งแวดล้อม

---

บทที่ 2  
ผลการดำเนินการตามมาตรการป้องกันและแก้ไขผลกระทบสิ่งแวดล้อมของโครงการในระยะดำเนินการ

ผลการดำเนินการตามมาตรการป้องกันและแก้ไขผลกระทบสิ่งแวดล้อมของโครงการ โรงแรม อีโอบี อินน์ กรุงเทพฯ บางนา ในระยะดำเนินการ แสดงดังตารางที่ 2.1  
ตารางที่ 2.1 แบบรายงานผลการปฏิบัติตามมาตรการป้องกัน และแก้ไขผลกระทบสิ่งแวดล้อมของ โครงการ โรงแรม อีโอบี อินน์ กรุงเทพฯ บางนา

มาตรการป้องกันและแก้ไขผลกระทบสิ่งแวดล้อม	ผลการปฏิบัติตามมาตรการป้องกันและแก้ไขผลกระทบ สิ่งแวดล้อม ช่วงดำเนินการ	ปัญหา อุปสรรค ที่ไม่สามารถปฏิบัติ ตามมาตรการและแนวทางการแก้ไข	อ้างอิง
<p>1. ทรัพยากรสิ่งแวดล้อมทางกายภาพ</p> <p>1.1 สภาพภูมิประเทศ</p> <p>(1) จัดให้มีรั้วรอบพื้นที่โครงการ เพื่อกันขอบเขตพื้นที่อย่างชัดเจน และป้องกันการพังทลายของดินในพื้นที่ข้างเคียง</p> <p>(2) การออกแบบอาคารใช้โชนสีที่ไม่โดดเด่นและให้ความสอดคล้องกับสิ่งแวดล้อมข้างเคียง</p> <p>(3) จัดให้มีการปลูกไม้ยืนต้น ไม้พุ่ม ไม้คลุมดินภายในโครงการ เพื่อให้ช่วยยึดหน้าดิน</p>	<p>- ทางโครงการมีติดตั้งรั้วกำแพงคอนกรีตเสริมเหล็กโดยรอบพื้นที่โครงการ เพื่อกันขอบเขตพื้นที่และป้องกันการพังทลายของดินในพื้นที่ข้างเคียง</p> <p>- ทางโครงการมีการเลือกใช้โชนสีของอาคารที่สอดคล้องกับสิ่งแวดล้อมข้างเคียง</p> <p>- ทางโครงการได้มีการปลูกไม้ยืนต้น ไม้พุ่ม และไม่คลุมดินตามมาตรการกำหนด เพื่อให้พืชช่วยยึดหน้าดินไม่ให้เกิดการชะล้างพังทลาย</p>	<p>-</p> <p>-</p> <p>-</p>	<p>รูปภาพที่ 2.4 รั้วกำแพงคอนกรีตเสริมเหล็ก</p> <p>รูปภาพที่ 2.21 สีอาคารของโครงการ</p> <p>รูปภาพที่ 2.1 พื้นที่สีเขียวของโครงการ</p>

รายงานผลการปฏิบัติตามมาตรการป้องกันและแก้ไขผลกระทบสิ่งแวดล้อมและมาตรการติดตามตรวจสอบคุณภาพสิ่งแวดล้อม

โครงการ โรงแรม อีป อินน์ กรุงเทพฯ บางนา

ระยะดำเนินการ ระหว่างเดือนกรกฎาคม - ธันวาคม 2567

ผลการดำเนินการตามมาตรการป้องกันและแก้ไขผลกระทบสิ่งแวดล้อมของโครงการ โรงแรม อีป อินน์ กรุงเทพฯ บางนา ในระยะดำเนินการ แสดงดังตารางที่ 2.1 ตารางที่ 2.1 แบบรายงานผลการปฏิบัติตามมาตรการป้องกัน และแก้ไขผลกระทบสิ่งแวดล้อมของ โครงการ โรงแรม อีป อินน์ กรุงเทพฯ บางนา

มาตรการป้องกันและแก้ไขผลกระทบสิ่งแวดล้อม	ผลการปฏิบัติตามมาตรการป้องกันและแก้ไขผลกระทบสิ่งแวดล้อม ช่วงดำเนินการ	ปัญหา อุปสรรค ที่ไม่สามารถปฏิบัติ ตามมาตรการและแนวทางแก้ไข	อ้างอิง
<p>1.2 คุณภาพอากาศ</p> <p>1) ผู้เฝ้าระวัง</p> <p>(1) กำหนดให้ใช้บรรณภายในโครงการด้วยความเร็วไม่เกิน 20 กม./ชม.</p> <p>(2) ดูแลรักษาความสะอาดถนนภายในโครงการโดยฉีดล้างถนนเป็นประจำสม่ำเสมอ</p> <p>(3) จัดให้มีพื้นที่สีเขียวภายนอกโครงการขนาดพื้นที่รวม 789.93 ตารางเมตร โดยปลูกพืชคลุมพื้นที่ว่างทั้งหมด เพื่อไม่ให้เกิดฝุ่นละออง</p> <p>(4) ทำความสะอาดถนนภายในโครงการทุกวัน ตลอดระยะเวลาเปิดดำเนินการ</p> <p>(5) - โครงการต้องจัดให้มีเจ้าหน้าที่ควบคุมและตรวจสอบการปฏิบัติตามมาตรการอย่างจริงจัง</p>	<p>สิ่งแวดล้อม ช่วงดำเนินการ</p> <p>- โครงการมีการติดตั้งป้ายจำกัดความเร็วไม่เกิน 20 กม./ชม. ไว้บริเวณที่มองเห็นได้ชัดเจน เพื่อควบคุมความเร็วของรถภายในโครงการ</p> <p>- ทางโครงการได้มอบหมายให้แม่บ้านประจำตึกเป็นผู้ดูแลความสะอาดภายในโครงการและบริเวณด้านนอกโครงการ</p> <p>- ทางโครงการได้จัดให้มีพื้นที่สีเขียวตามที่กำหนดไว้ในมาตรการ โดยมีการปลูกพืชคลุมดินบริเวณพื้นที่ว่างเพื่อไม่ให้เกิดฝุ่นละออง</p> <p>- ทางโครงการได้มอบหมายให้แม่บ้านประจำตึกเป็นผู้ดูแลความสะอาดภายในโครงการและบริเวณด้านนอกโครงการ</p> <p>- ทางโครงการได้มอบหมายให้เจ้าหน้าที่ฝ่ายอาคารเป็นผู้อนุมัติและตรวจสอบการปฏิบัติตามมาตรการอย่างเคร่งครัดอยู่ตลอดระยะเวลาที่เปิดดำเนินการ</p>	<p>-</p> <p>-</p> <p>-</p> <p>-</p> <p>-</p>	<p>รูปภาพที่ 2.7 ป้ายจำกัดความเร็ว 20 / ป้ายห้ามเร่งความเร็ว</p> <p>รูปภาพที่ 2.35 การทำความสะอาดพื้นที่ถนน</p> <p>รูปภาพที่ 2.1 พื้นที่สีเขียวภายในโครงการ</p> <p>รูปภาพที่ 2.35 การทำความสะอาดพื้นที่ถนน</p> <p>-</p>

ผลการดำเนินการตามมาตรการป้องกันและแก้ไขผลกระทบสิ่งแวดล้อมของโครงการ โรงแรม อีป อิมน์ กรุงเทพฯ บางนา ในระยะดำเนินการ แสดงดังตารางที่ 2.1 ตารางที่ 2.1 แบบรายงานผลการปฏิบัติตามมาตรการป้องกัน และแก้ไขผลกระทบสิ่งแวดล้อมของ โครงการ โรงแรม อีป อิมน์ กรุงเทพฯ บางนา

มาตรการป้องกันและแก้ไขผลกระทบสิ่งแวดล้อม	ผลการปฏิบัติตามมาตรการป้องกันและแก้ไขผลกระทบสิ่งแวดล้อม ช่วงดำเนินการ	ปัญหา อุปสรรค ที่ไม่สามารถปฏิบัติ ตามมาตรการและแนวทางแก้ไข	อ้างอิง
<p>2) มลพิษทางอากาศ</p> <p>(1) ติดตั้งป้ายห้ามติดเครื่องยนต์ทั้งไว้ภายในบริเวณพื้นที่จอดรถ ให้สามารถสังเกตเห็นชัดเจนและทั่วถึง</p> <p>(2) จัดทำป้ายและสัญลักษณ์จราจรบนพื้นที่ขุดเจาะให้ชัดเจน และไม่ก่อให้เกิดความสับสนของผู้ใช้พื้นที่ทำให้การเคลื่อนตัวของรถ ภายในโครงการ และบริเวณทางเข้า-ออกโครงการสามารถ ทำได้อย่างดีและปลอดภัย</p> <p>(3) จัดให้มีพื้นที่สีเขียวภายในโครงการขนาดพื้นที่รวม 789.93 ตารางเมตร เพื่อให้ต้นไม้ดังกล่าวช่วยดูดซับมลพิษจากที่จอดรถของโครงการ โดยพันธุ์ไม้ที่โครงการเลือกปลูกมีอัตราการ สิ้นเคราะห์แสง 1,327.39 กรัม/วัน</p> <p>(4) โครงการจะกำหนดให้มีมาตรการในการจัดการดูแลพื้นที่สีเขียวให้สามารถอยู่ได้อย่างยั่งยืน ดังนี้</p> <ul style="list-style-type: none"> <li>กำหนดให้รดน้ำต้นไม้ทุกวัน วันละครึ่ง</li> <li>ใส่ปุ๋ย ถอนวัชพืช โดยทำเป็นประจำ</li> <li>ตัดแต่งให้มีความสวยงาม</li> <li>ปลูกต้นไม้เขตเขตทดแทนต้นไม้ที่ตายไป</li> <li>จัดให้มีผู้รับผิดชอบ (คนสวน) ในการดูแลพื้นที่สีเขียว ให้มีความเขียวสมบูรณ์</li> </ul>	<p>โครงการมีการติดตั้งป้ายระดับเครื่องยนตจะจอดรถ ไว้บริเวณ ที่สำหรับจอดรถของโครงการ ซึ่งสามารถมองเห็นได้ชัดเจน</p> <p>- โครงการมีการติดตั้งป้ายสัญลักษณ์ทางเข้า-ออกโครงการ และสัญลักษณ์จราจรบนพื้นที่ทางตามมาตรการกำหนดฯ</p> <p>- ทางโครงการได้จัดให้มีพื้นที่สีเขียวตามที่กำหนดไว้ใน มาตรการ</p> <p>- ทางโครงการได้มอบหมายให้คนสวนทำหน้าที่ในการ รดน้ำ ใส่ ปุ๋ย ตัดแต่งกิ่ง และดูแลพื้นที่สีเขียวภายในโครงการ หากพบมี ต้นไม้ตาย จะดำเนินการปลูกใหม่ทดแทนทันที</p>	<p>-</p> <p>-</p> <p>-</p> <p>-</p>	<p>รูปภาพที่ 2.8 ป้ายดับ เครื่องยนต์ขณะจอดรถ</p> <p>รูปภาพที่ 2.9 สัญลักษณ์จราจร</p> <p>รูปภาพที่ 2.1 พื้นที่สีเขียว ภายในโครงการ</p> <p>รูปภาพที่ 2.2 งานดูแลสวน</p>



ผลการดำเนินการตามมาตรการป้องกันและแก้ไขผลกระทบสิ่งแวดล้อมของโครงการ โรงแรม ฮีป อินน์ กรุงเทพฯ บางนา ในระยะดำเนินการ แสดงดังตารางที่ 2.1  
ตารางที่ 2.1 แบบรายงานผลการปฏิบัติตามมาตรการป้องกัน และแก้ไขผลกระทบสิ่งแวดล้อมของ โครงการ โรงแรม ฮีป อินน์ กรุงเทพฯ บางนา

มาตรการป้องกันและแก้ไขผลกระทบสิ่งแวดล้อม	ผลการปฏิบัติตามมาตรการป้องกันและแก้ไขผลกระทบสิ่งแวดล้อม ขั้วต้นเนินการ	ปัญหา อุปสรรค ที่ไม่สามารถปฏิบัติ ตามมาตรการและแนวทางแก้ไข	อ้างอิง
<b>1.3 เสียและความสิ้นเสีย</b> (1) กำหนดให้ใช้บริเวณภายในโครงการด้วยความเร็วไม่เกิน 20 กม./ชม. (2) ติดตั้งป้ายเตือนให้ดับเครื่องยนต์ในขณะที่มีการจอดรถ (3) จัดให้มีส่วนรับเรื่องร้องเรียนผู้ที่ได้รับผลกระทบจากโครงการ	- โครงการมีการติดตั้งป้ายจำกัดความเร็วไม่เกิน 20 กม./ชม. ไว้บริเวณที่มองเห็นได้ชัดเจน เพื่อความคมชัดของรถภายในโครงการ - โครงการมีการติดตั้งป้ายระดับเครื่องยนต์ขณะจอดรถ ไว้บริเวณสำหรับจอดรถของโครงการ ซึ่งสามารถมองเห็นได้ชัดเจน - ทางโครงการได้มอบหมายเจ้าหน้าที่ฝ่ายอาคาร เป็นผู้ตรวจสอบและรับฟังความคิดเห็นต่อผู้พักอาศัยใกล้เคียงของโครงการ ปัจจุบัน ไม่พบกรณีข้อร้องเรียนแต่อย่างใด หากพบว่าผู้ใดได้รับผลกระทบจากโครงการ ทางโครงการจะมีการตรวจสอบและแก้ไขปัญหาดังกล่าว	-	รูปภาพที่ 2.7 ป้ายจำกัดความเร็ว 20 / ป้ายห้ามเร่งความเร็ว รูปภาพที่ 2.8 ป้ายดับเครื่องยนต์ขณะจอดรถ -
(4) กำหนดกฎระเบียบการอยู่อาศัยในอาคารโรงแรม สำหรับให้ผู้ที่พักแรมปฏิบัติตามการอยู่ร่วมกันโดยสงบสุข (5) โครงการจะจัดให้มีการปลูกต้นไม้โดยรอบ เพื่อเป็นกันชนและลดระดับเสียงจากภายนอกโครงการได้อีกทางหนึ่ง	- ทางโครงการได้มีกฎระเบียบในการเข้าพักติดไว้บริเวณทางเข้า-ออกและมีพนักงานที่คอยแจ้งเรื่องกฎระเบียบก่อนเข้าพัก - ทางโครงการมีการปลูกต้นไม้ไว้โดยรอบโครงการ	-	รูปภาพที่ 2.57 กฎระเบียบการอยู่อาศัย รูปภาพที่ 2.1 พื้นที่สีเขียวภายในโครงการ

รายงานผลการปฏิบัติตามมาตรการป้องกันและแก้ไขผลกระทบสิ่งแวดล้อมและมาตรการติดตามตรวจสอบคุณภาพสิ่งแวดล้อม

โครงการ โรงแรม ฮิลล์ อินน์ กรุงเทพมหานคร

ระยะดำเนินการ ระหว่างเดือนกรกฎาคม – ธันวาคม 2567

ผลการดำเนินการตามมาตรการป้องกันและแก้ไขผลกระทบสิ่งแวดล้อมของโครงการ โรงแรม ฮิลล์ อินน์ กรุงเทพมหานคร ในระยะดำเนินการ แสดงดังตารางที่ 2.1 ตารางที่ 2.1 แบบรายงานผลการปฏิบัติตามมาตรการป้องกัน และแก้ไขผลกระทบสิ่งแวดล้อมของ โครงการ โรงแรม ฮิลล์ อินน์ กรุงเทพมหานคร

มาตรการป้องกันและแก้ไขผลกระทบสิ่งแวดล้อม	ผลการปฏิบัติตามมาตรการป้องกันและแก้ไขผลกระทบสิ่งแวดล้อม ช่วงดำเนินการ	ปัญหา อุปสรรค ที่ไม่สามารถปฏิบัติตามมาตรการและแนวทางแก้ไข	อ้างอิง
<p>1.4 คุณภาพน้ำ</p> <p>(1) จัดให้มีระบบบำบัดน้ำเสียชนิดเกราะ-กรองเดิมอากาศผ่านผิวตัวกลาง สามารถรับน้ำเสียได้ 1.00 ลูกบาศก์เมตร/วัน จำนวน 1 ถึง สำหรับน้ำเสียที่เกิดจากห้องพักขยะรวม</p> <p>(2) จัดให้มีระบบบำบัดเสียส่วนกลางชนิดเดิมอากาศตะกอนเวียนกลับ ขนาด 50.00 ลูกบาศก์เมตร จำนวน 2 ถึง สามารถรองรับน้ำเสียได้สูงสุดรวมเท่ากับ 100.00 ลูกบาศก์เมตร/วัน สำหรับน้ำเสียที่เกิดจากการอาคารโรงแรม</p> <p>(3) จัดให้มีเจ้าหน้าที่ที่มีความรู้ความชำนาญ ดูแลรักษาและควบคุมระบบบำบัดน้ำเสียของโครงการให้ทำงานได้อย่างต่อเนื่องและมีประสิทธิภาพ</p> <p>(4) - จัดให้มีคู่มือสำหรับการดำเนินการระบบบำบัดน้ำเสียภายในโครงการ เพื่อความสะดวกและง่ายในการปฏิบัติงานของเจ้าหน้าที่ฝ่ายช่าง</p>	<p>ทางโครงการได้จัดให้มีระบบบำบัดน้ำเสียตามที่มาตรฐานกำหนด ซึ่งเพียงพอต่อการรองรับน้ำเสียทั้งหมดภายในโครงการ</p> <p>- ปัจจุบันทางโครงการได้จัดให้มีเจ้าหน้าที่ผู้มีประสบการณ์คอยดูแล และตรวจสอบ ควบคุมระบบบำบัดน้ำเสียตามมาตรการกำหนด</p> <p>- ทางโครงการมีการจัดทำคู่มือ ควบคุมระบบบำบัดน้ำเสีย เพื่อความสะดวกและง่ายในการปฏิบัติงานของเจ้าหน้าที่ฝ่ายช่างตามที่มีมาตรการกำหนด</p>	-	<p>รูปภาพที่ 2.49 ระบบบำบัดน้ำเสีย</p> <p>-</p> <p>เอกสารแนบที่ 8 คู่มือควบคุมระบบบำบัดน้ำเสีย</p>

รายงานผลการปฏิบัติตามมาตรการป้องกันและแก้ไขผลกระทบสิ่งแวดล้อมและมาตรการติดตามตรวจสอบคุณภาพสิ่งแวดล้อม

โครงการ โรงแรม อีโอบี อินน์ กรุงเทพฯ บางนา

ระยะดำเนินการ ระหว่างเดือนกรกฎาคม - ธันวาคม 2567

ผลการดำเนินการตามมาตรการป้องกันและแก้ไขผลกระทบสิ่งแวดล้อมของโครงการ โรงแรม อีโอบี อินน์ กรุงเทพฯ บางนา ในระยะดำเนินการ แสดงดังตารางที่ 2.1

ตารางที่ 2.1 แบบรายงานผลการปฏิบัติตามมาตรการป้องกัน และแก้ไขผลกระทบสิ่งแวดล้อมของ โครงการ โรงแรม อีโอบี อินน์ กรุงเทพฯ บางนา

มาตรการป้องกันและแก้ไขผลกระทบสิ่งแวดล้อม	ผลการปฏิบัติตามมาตรการป้องกันและแก้ไขผลกระทบสิ่งแวดล้อม ช่วงดำเนินการ	ปัญหา อุปสรรค ที่ไม่สามารถปฏิบัติ ตามมาตรการและแนวทางแก้ไข	อ้างอิง
<p>2. ทรัพยากรสิ่งแวดล้อมทางชีวภาพ</p> <p>2.1 ทรัพยากรชีวิภาพบนบก</p> <p>(1) ดำเนินการตามมาตรการป้องกันและแก้ไขผลกระทบต่อ ทรัพยากรธรรมชาติและสิ่งแวดล้อมทางกายภาพ ได้แก่ คุณภาพอากาศ เสียงและความสั่นสะเทือน คุณภาพน้ำ และคุณค่าการใช้ประโยชน์ของมนุษย์อย่างเคร่งครัด</p>	<p>- ทางโครงการได้ดำเนินการตามมาตรการป้องกันและแก้ไข ผลกระทบต่อทรัพยากรธรรมชาติและสิ่งแวดล้อมทาง กายภาพ ตามที่มาตรการกำหนด ซึ่งมีเจ้าหน้าที่ฝ่ายอาคาร เป็นผู้ตรวจสอบดูแล อยู่ตลอดระยะเวลาที่เปิดดำเนินการ</p>	-	-
<p>2.2 ทรัพยากรชีวภาพในน้ำ</p> <p>(1) ดำเนินการตามมาตรการป้องกันและแก้ไขผลกระทบต่อ ทรัพยากรธรรมชาติและสิ่งแวดล้อมทางกายภาพ ได้แก่ คุณภาพอากาศ เสียง ความสั่นสะเทือน การพังทลายของ ดิน คุณภาพน้ำ และคุณค่าการใช้ประโยชน์ของมนุษย์ อย่างเคร่งครัด</p>	<p>- ทางโครงการได้ดำเนินการตามมาตรการป้องกันและแก้ไข ผลกระทบต่อทรัพยากรธรรมชาติและสิ่งแวดล้อมทาง กายภาพ ตามที่มาตรการกำหนด ซึ่งมีเจ้าหน้าที่ฝ่ายอาคาร เป็นผู้ตรวจสอบดูแล อยู่ตลอดระยะเวลาที่เปิดดำเนินการ</p>	-	-

รายงานผลการปฏิบัติตามมาตรการป้องกันและแก้ไขผลกระทบสิ่งแวดล้อมและมาตรการติดตามตรวจสอบคุณภาพสิ่งแวดล้อม

โครงการ โรงแรม อีโพน กรุงเทพฯ บางนา

ระยะดำเนินการ ระหว่างเดือนกรกฎาคม - ธันวาคม 2567

ผลการดำเนินการตามมาตรการป้องกันและแก้ไขผลกระทบสิ่งแวดล้อมของโครงการ โรงแรม อีโพน กรุงเทพฯ บางนา ในระยะดำเนินการ แสดงดังตารางที่ 2.1 ตารางที่ 2.1 แบบรายงานผลการปฏิบัติตามมาตรการป้องกัน และแก้ไขผลกระทบสิ่งแวดล้อมของ โครงการ โรงแรม อีโพน กรุงเทพฯ บางนา

มาตรการป้องกันและแก้ไขผลกระทบสิ่งแวดล้อม	ผลการปฏิบัติตามมาตรการป้องกันและแก้ไขผลกระทบสิ่งแวดล้อม ช่วงดำเนินการ	ปัญหา อุปสรรค ที่ไม่สามารถปฏิบัติ ตามมาตรการและแนวทางแก้ไข	อ้างอิง
<p>3. คุณค่าการใช้ประโยชน์ของมนุษย์</p> <p>3.1 การใช้น้ำ</p> <p>(1) จัดให้มีถังสำรองน้ำใช้ในโครงการ รวมทั้งสิ้นประมาณ 110.50 ลูกบาศก์เมตร ซึ่งมีความเพียงพอสำหรับการอุปโภค-บริโภค ภายในโครงการ</p> <p>(2) ในการออกแบบเลือกใช้สุขภัณฑ์ที่ประหยัดน้ำหรืออุปกรณ์ที่มีประสิทธิภาพสูงทั้งก๊อกประหยัต์น้ำชักโครกและหัวฉีดประหยัต์น้ำ</p> <p>(3) จัดให้มีเจ้าหน้าที่คอยดูแลรักษาระบบท่อประปาให้อยู่ในสภาพดี</p> <p>(4) ติดป้ายรณรงค์การประหยัดน้ำภายในพื้นที่โครงการ</p> <p>(5) จัดให้มีช่างซ่อมบำรุง ซึ่งทำหน้าที่ตรวจสอบรอยรั่วของอุปกรณ์ที่ใช้อย่างสม่ำเสมอเป็นประจำทุกเดือน หากพบการรั่วซึมให้รีบซ่อมแซมทันที ตรวจสอบเส้นท่อประปา และการทำงานของเครื่องสูบน้ำและวาล์วต่างๆเดือนละ 1 ครั้ง ตลอดจนระยะเวลาเปิดดำเนินการ หากพบเหตุบกพร่องต้องดำเนินการแก้ไขทันที</p>	<p>ผลการปฏิบัติตามมาตรการป้องกันและแก้ไขผลกระทบสิ่งแวดล้อม ช่วงดำเนินการ</p> <ul style="list-style-type: none"> <li>- ทางโครงการได้มีการจัดเตรียมถังสำรองน้ำใช้ ตามที่กำหนดในมาตรการซึ่งเพียงพอสำหรับการอุปโภค-บริโภค ภายในโครงการ</li> <li>- ทางโครงการได้มีการเลือกใช้สุขภัณฑ์ที่ประหยัดน้ำหรืออุปกรณ์ที่มีประสิทธิภาพสูง ตามที่กำหนดในมาตรการ</li> <li>- ทางโครงการได้จัดเจ้าหน้าที่คอยตรวจสอบระบบเส้นท่อประปารายวันในพื้นที่โครงการเป็นประจำทุกเดือน</li> <li>- ทางโครงการได้มีการติดป้ายรณรงค์ให้ประหยัดน้ำไว้บริเวณห้องน้ำส่วนกลาง ซึ่งสามารถมองเห็นได้ชัดเจน</li> <li>- ทางโครงการได้จัดเจ้าหน้าที่คอยตรวจสอบระบบเส้นท่อประปา การทำงานของเครื่องสูบน้ำและวาล์วต่างๆ ภายในพื้นที่โครงการ เป็นประจำทุกเดือน หากพบชำรุดเสียหายจะดำเนินการแก้ไขทันที</li> </ul>	<ul style="list-style-type: none"> <li>-</li> <li>-</li> <li>-</li> <li>-</li> <li>-</li> </ul>	<p>รูปภาพที่ 2.50 ถังสำรองน้ำใช้</p> <p>รูปภาพที่ 2.23 สุขภัณฑ์ประหยัต์น้ำ</p> <p>เอกสารแนบที่ 7 บันทึกการตรวจสอบปั้มน้ำ</p> <p>รูปภาพที่ 2.22 ป้ายรณรงค์ประหยัต์น้ำ</p> <p>เอกสารแนบที่ 7 บันทึกการตรวจสอบปั้มน้ำ</p>

ผลการดำเนินการตามมาตรการป้องกันและแก้ไขผลกระทบสิ่งแวดล้อมของโครงการ โรงแรม อีป อินน์ กรุงเทพ บางนา ในระยะดำเนินการ แสดงดังตารางที่ 2.1

ตารางที่ 2.1 แบบบรรยายงานผลการปฏิบัติตามมาตรการป้องกัน และแก้ไขผลกระทบสิ่งแวดล้อมของ โครงการ โรงแรม อีป อินน์ กรุงเทพ บางนา

มาตรการป้องกันและแก้ไขผลกระทบสิ่งแวดล้อม	ผลการปฏิบัติตามมาตรการป้องกันและแก้ไขผลกระทบสิ่งแวดล้อม ช่วงดำเนินการ	ปัญหา อุปสรรค ที่ไม่สามารถปฏิบัติ ตามมาตรการและแนวทางแก้ไข	อ้างอิง
<p>3.2 การบำบัดน้ำเสีย</p> <p>(1) จัดให้มีระบบบำบัดน้ำเสียชนิดเกราะอะ-กรองเดิมอากาศผ่าน ผิวตัวกลาง สามารถรับน้ำเสียได้ 1.00 ลูกบาศก์เมตร/วัน จำนวน 1 ถึง สำหรับน้ำเสียที่เกิดจากห้องพักยวรวม</p> <p>(2) จัดให้มีระบบบำบัดน้ำเสียส่วนกลางชนิดเดิมอากาศตะกอน เวียนกลับ ขนาด 50.00 ลูกบาศก์เมตร จำนวน 2 ถึง สามารถรองรับน้ำเสียได้สูงสุดรวมเท่ากับ 100.00 ลูกบาศก์ เมตร/วัน สำหรับน้ำเสียที่เกิดจากอาคารโรงแรม</p> <p>(3) จัดให้มีการกำจัดก๊าซมีเทน โดยการใช้จุลินทรีย์ที่มีอยู่ในดิน โดยการต่อท่อระบายก๊าซมีเทน เพื่อนำก๊าซมีเทนจากระบบ บำบัดน้ำเสียส่วนกลางไปยังพื้นที่บำบัดก๊าซมีเทนและ ละอองน้ำเสียขนาด 4.00 ตารางเมตร และมีการปลูกต้นไม้ ไม้ดำนบนของพื้นที่บำบัดฯ</p> <p>(4) จัดให้มีการกำจัดละอองน้ำเสีย (Aerosol) โดยการใช้ จุลินทรีย์ที่มีอยู่ในดิน โดยการต่อท่อระบายอากาศ เพื่อนำ ละอองน้ำเสียจากระบบบำบัดน้ำเสียส่วนกลางไปยังพื้นที่ บำบัดก๊าซมีเทนและละอองน้ำเสียขนาด 4.00 ตารางเมตร และมีการปลูกต้นไม้ไว้ดำนบนของพื้นที่บำบัดฯ</p>	<p>ผลกรปฏิบัติตามมาตรการป้องกันและแก้ไขผลกระทบ</p> <p>สิ่งแวดล้อม ช่วงดำเนินการ</p> <p>- ทางโครงการได้จัดให้มีระบบบำบัดน้ำเสียตามที่มาตรการ กำหนด ซึ่งเพียงพอต่อการรองรับน้ำเสียทั้งหมดภายใน โครงการ</p> <p>- ทางโครงการได้จัดให้มีการกำจัดก๊าซมีเทน โดยการต่อท่อ ระบายก๊าซมีเทน เพื่อนำก๊าซมีเทนจากระบบบำบัดน้ำเสียไป บำบัด</p> <p>- ทางโครงการได้จัดให้มีการกำจัดละอองน้ำเสียโดยต่อท่อ ระบายอากาศไปบำบัด</p>	<p>-</p> <p>-</p> <p>-</p>	<p>รูปภาพที่ 2.49 ระบบบำบัดน้ำ เสีย</p> <p>รูปภาพที่ 2.51 ท่อระบายก๊าซ มีเทนจากบ่อเกรอะ</p> <p>-</p>

รายงานผลการปฏิบัติตามมาตรการป้องกันและแก้ไขผลกระทบสิ่งแวดล้อมและมาตรการติดตามตรวจสอบคุณภาพสิ่งแวดล้อม

โครงการ โรงแรม ฮิลล์ อินน์ กรุงเทพฯ บางนา

ระยะดำเนินการ ระหว่างเดือนกรกฎาคม - ธันวาคม 2567

ผลการดำเนินการตามมาตรการป้องกันและแก้ไขผลกระทบสิ่งแวดล้อมของโครงการ โรงแรม ฮิลล์ อินน์ กรุงเทพฯ บางนา ในระยะดำเนินการ แสดงดังตารางที่ 2.1 ตารางที่ 2.1 แบบรายงานผลการปฏิบัติตามมาตรการป้องกัน และแก้ไขผลกระทบสิ่งแวดล้อมของ โครงการ โรงแรม ฮิลล์ อินน์ กรุงเทพฯ บางนา

มาตรการป้องกันและแก้ไขผลกระทบสิ่งแวดล้อม	ผลการปฏิบัติตามมาตรการป้องกันและแก้ไขผลกระทบสิ่งแวดล้อม ช่วงดำเนินการ	ปัญหา อุปสรรค ที่ไม่สามารถปฏิบัติ ตามมาตรการและแนวทางแก้ไข	อ้างอิง
<p>3.2 การบำบัดน้ำเสีย (ต่อ)</p> <p>(5) จัดให้มีเจ้าหน้าที่ที่มีความรู้ความชำนาญดูแลรักษา และ ควบคุมระบบบำบัดน้ำเสียของโครงการให้ทำงานได้อย่าง ต่อเนื่องและมีประสิทธิภาพ</p> <p>(6) จัดให้มีคู่มือสำหรับการดำเนินการระบบบำบัดน้ำเสียภายใน โครงการ เพื่อความสะดวกและง่ายในการปฏิบัติงานของ เจ้าหน้าที่ฝ่ายช่าง7) โครงการจะประสานให้รถสูบลูกาโซมิน ของสำนักงานเขตบางนา มาสูบลูกาโซมิน</p> <p>(7) ประสานให้สำนักงานเขตบางนา หรือบริษัทเอกชนที่ได้รับ การขึ้นทะเบียนจากกรมโรงงานอุตสาหกรรม (เช่น บริษัท เบตเตอร์ เวิลด์ กรีน จำกัด (มหาชน) บริษัท อีสเทิร์น ซีบอร์ด เอนไวรอนเม้นทอล คอมเพล็กซ์ จำกัด เป็นต้น) เข้า มาสูบลูกาโซนจากถังแยกกากตะกอนไปกำจัด 1 ครั้ง/เดือน หรือตามสภาพการใช้งานจริง</p>	<p>สิ่งแวดล้อม ช่วงดำเนินการ</p> <ul style="list-style-type: none"> <li>- ปัจจุบันทางโครงการได้จัดให้มีเจ้าหน้าที่ผู้รับผิดชอบการ คอยดูแลและตรวจสอบควบคุมระบบบำบัดน้ำเสียตาม มาตรการกำหนด</li> <li>- ทางโครงการมีการจัดทำคู่มือ ควบคุมระบบบำบัดน้ำเสีย เพื่อ ความสะดวกและง่ายในการปฏิบัติงานของเจ้าหน้าที่ฝ่ายช่าง ตามที่มาตรการกำหนด</li> <li>- ในรอบเดือนกรกฎาคม - ธันวาคม 2567 ทางโครงการมีการ สูบลูกาโซนและไขมันแล้ว เมื่อวันที่ 13 กันยายน 2567 ตาม มาตรการกำหนด</li> </ul>	<p>-</p> <p>-</p> <p>-</p>	<p>-</p> <p>เอกสารแนบที่ 8 คู่มือควบคุม ระบบบำบัดน้ำเสีย</p> <p>รูปภาพที่ 2.54 การสูบลูกาโซน</p>

รายงานผลการปฏิบัติตามมาตรการป้องกันและแก้ไขผลกระทบสิ่งแวดล้อมและมาตรการติดตามตรวจสอบคุณภาพสิ่งแวดล้อม

โครงการ โรงแรม ฮิลล์ อินน์ กรุงเทพฯ บางนา

ระยะดำเนินการ ระหว่างเดือนกรกฎาคม – ธันวาคม 2567

ผลการดำเนินการตามมาตรการป้องกันและแก้ไขผลกระทบสิ่งแวดล้อมของโครงการ โรงแรม ฮิลล์ อินน์ กรุงเทพฯ บางนา ในระยะดำเนินการ แสดงดังตารางที่ 2.1

ตารางที่ 2.1 แบบรายงานผลการปฏิบัติตามมาตรการป้องกัน และแก้ไขผลกระทบสิ่งแวดล้อมของ โครงการ โรงแรม ฮิลล์ อินน์ กรุงเทพฯ บางนา

มาตรการป้องกันและแก้ไขผลกระทบสิ่งแวดล้อม	ผลการปฏิบัติตามมาตรการป้องกันและแก้ไขผลกระทบสิ่งแวดล้อม ช่วงดำเนินการ	ปัญหา อุปสรรค ที่ไม่สามารถปฏิบัติ ตามมาตรการและแนวทางแก้ไข	อ้างอิง
<p><b>มาตรการดูแลรักษาระบบบำบัดน้ำเสียของโครงการ</b></p> <p>(1) ตรวจสอบโครงสร้างระบบบำบัดน้ำเสีย ได้แก่ ฝาระบบท่อ ระบบโครงสร้างภายใน เป็นประจำอย่างน้อยปีละ 1 ครั้ง หากพบการชำรุด-เสียหาย ต้องดำเนินการซ่อมแซมทันที</p> <p>(2) กำหนดช่วงเวลาในการดูแล บำรุงรักษาและซ่อมแซมระบบ บำบัดน้ำเสียในช่วงเวลาที่มีผู้เข้ามาใช้บริการอย่างน้อย เพื่อ ลดผลกระทบต่อการใช้บริการภายใน</p> <p>(3) ติดตั้งป้ายเตือนและกันขอบเขตบริเวณบำรุงรักษาระบบ บำบัดน้ำเสีย เพื่อให้ผู้เข้าใช้บริการสัญจรพื้นที่ดังกล่าวใช้อย่างระมัดระวัง</p> <p>(4) ติดป้ายประชาสัมพันธ์แจ้งให้ผู้เข้ามาใช้บริการทราบช่วงเวลา การบำรุงรักษาระบบบำบัดน้ำเสีย</p>	<p>ผลการปฏิบัติตามมาตรการป้องกันและแก้ไขผลกระทบสิ่งแวดล้อม ช่วงดำเนินการ</p> <ul style="list-style-type: none"> <li>- ทางโครงการได้มอบหมายให้เจ้าหน้าที่ของโครงการเป็นผู้ดูแลระบบบำบัดน้ำเสีย โดยการตรวจเช็คอุปกรณ์ในระบบ บำบัดน้ำเสีย เพื่อตรวจสอบการทำงานของอุปกรณ์ในระบบ บำบัดน้ำเสีย</li> <li>- โครงการมีการบำรุงรักษาและซ่อมแซมระบบบำบัดน้ำเสียในช่วงเวลาที่มีผู้เข้ามาใช้บริการสัญจรน้อย และมีการติดตั้งป้ายเตือนและกันขอบเขตบริเวณบำรุงรักษาระบบบำบัดน้ำเสียตามที่กำหนดในมาตรการ</li> </ul>	-	-

ผลการดำเนินการตามมาตรการป้องกันและแก้ไขผลกระทบสิ่งแวดล้อมของโครงการ โรงแรม อีโอบี อินน์ กรุงเทพฯ บางนา ในระยะดำเนินการ แสดงดังตารางที่ 2.1  
ตารางที่ 2.1 แบบรายงานผลการปฏิบัติตามมาตรการป้องกัน และแก้ไขผลกระทบสิ่งแวดล้อมของ โครงการ โรงแรม อีโอบี อินน์ กรุงเทพฯ บางนา

มาตรการป้องกันและแก้ไขผลกระทบสิ่งแวดล้อม	ผลการปฏิบัติตามมาตรการป้องกันและแก้ไขผลกระทบสิ่งแวดล้อม ช่วงดำเนินการ	ปัญหา อุปสรรค ที่ไม่สามารถปฏิบัติ ตามมาตรการและแนวทางแก้ไข	อ้างอิง
<b>3.3 การระบายน้ำและการป้องกันน้ำท่วม</b> (1) จัดให้มีการชะลอน้ำไว้ในบ่อหน่วงน้ำของโครงการ ปริมาตร 132 ลบ.ม. มากกว่าปริมาณน้ำที่ต้องชะลอไว้ ภายในโครงการในช่วงที่เกิดฝนตกหนัก ตามที่มาตรการ กำหนด (2) กำหนดอัตราการระบายน้ำออกจากโครงการด้วยอัตรา การระบายน้ำ เท่ากับ 0.02 ลบ.ม./วินาที ซึ่งไม่เอื้อต่อรา ระบายเดิมก่อนพัฒนา (3) หมั่นตรวจสอบท่อระบายน้ำและบ่อน้ำที่เป็นประจำ เมื่อพบว่าภายในท่อระบายน้ำหรือบ่อน้ำมีสิ่งอุดตันที่ เกิดจากการสะสมตัวของดินตะกอนหรือเศษวัสดุอื่นๆ ซึ่ง จะไปกีดขวางการระบายน้ำ ให้ดำเนินการทำความสะอาด สะอาดเก็บขยะและขุดลอกดินตะกอนที่ตกค้างภายใน ท่อระบายน้ำ และบ่อน้ำออกให้หมด โดยเฉพาะก่อน ถึงฤดูฝน (4) ดูแลตรวจสอบบ่อน้ำของระบบระบายน้ำเป็นประจำ เพื่อป้องกันไม่ให้เกิดตะกอนดินสะสมในบ่อน้ำ ที่เป็น สาเหตุที่เกิดการอุดตัน ซึ่งเป็นอุปสรรคในการระบายน้ำ (5) ล้างทำความสะอาดท่อระบายน้ำ โดยรอบอาคาร 2 ครั้ง/ ปี (ก่อน-หลังฤดูฝน)	<b>ผลการปฏิบัติตามมาตรการป้องกันและแก้ไขผลกระทบ สิ่งแวดล้อม ช่วงดำเนินการ</b> - โครงการมีบ่อหน่วงน้ำ ซึ่งเพียงพอปริมาณน้ำที่ต่อชะลอไว้ ภายในโครงการในช่วงที่เกิดฝนตกหนัก ตามที่มาตรการ กำหนด - โครงการปฏิบัติตามมาตรการกำหนด - ทางโครงการได้มอบหมายให้ช่างของโครงการเป็นผู้ดูแล ตรวจสอบท่อระบายน้ำ ตลอดจนการสำรวจสิ่งอุดตัน ตะกอน ดิน ขยะ หากพบมีการขัดขวางการระบายน้ำจะดำเนินการขุด ลอกโดยทันที - ทางโครงการได้มอบหมายให้ช่างของโครงการเป็นผู้ดูแล ตรวจสอบท่อระบายน้ำ ตลอดจนการสำรวจสิ่งอุดตัน ตะกอน ดิน ขยะ หากพบมีการขัดขวางการระบายน้ำจะดำเนินการขุด ลอกโดยทันที	-	รูปภาพที่ 2.52 บ่อหน่วงน้ำ



รายงานผลการปฏิบัติตามมาตรการป้องกันและแก้ไขผลกระทบสิ่งแวดล้อมและมาตรการติดตามตรวจสอบคุณภาพสิ่งแวดล้อม

โครงการ โรงแรม ฮีป อินน์ กรุงเทพฯ บางนา

ระยะดำเนินการ ระหว่างเดือนกรกฎาคม – ธันวาคม 2567

ผลการดำเนินการตามมาตรการป้องกันและแก้ไขผลกระทบสิ่งแวดล้อมของโครงการ โรงแรม ฮีป อินน์ กรุงเทพฯ บางนา ในระยะดำเนินการ แสดงดังตารางที่ 2.1

ตารางที่ 2.1 แบบรายงานผลการปฏิบัติตามมาตรการป้องกัน และแก้ไขผลกระทบสิ่งแวดล้อมของ โครงการ โรงแรม ฮีป อินน์ กรุงเทพฯ บางนา

มาตรการป้องกันและแก้ไขผลกระทบสิ่งแวดล้อม	ผลการปฏิบัติตามมาตรการป้องกันและแก้ไขผลกระทบสิ่งแวดล้อม ช่วงดำเนินการ	ปัญหา อุปสรรค ที่ไม่สามารถปฏิบัติ ตามมาตรการและแนวทางแก้ไข	อ้างอิง
<p>3.4 การจัดการขยะมูลฝอย</p> <p>(1) จัดตั้งถังขยะจำนวน 4 ถัง แบ่งเป็น ถังสีน้ำเงินสำหรับขยะทั่วไป ถังสีเขียวสำหรับขยะเปียก ถังสีส้มสำหรับขยะอันตราย และถังสีเหลืองสำหรับขยะรีไซเคิล ไว้ภายในห้องพักขยะที่โครงการจัดไว้ภายในชั้นพักแรมทุกชั้น</p> <p>(2) จัดทำป้ายประชาสัมพันธ์ที่มีข้อความเชิญชวนให้ลดปริมาณ มูลฝอยทิ้งไว้บริเวณโถงลิฟต์หรือโถงทางเดิน หรือบริเวณอื่นๆ ที่สามารถมองเห็นได้อย่างชัดเจน โดยมีตัวอย่างข้อความต่อไปนี้</p> <ul style="list-style-type: none"> <li>- ช่อมแซมแหล่งของทิ้งขำรุติให้อยู่ในสภาพที่ดีสามารถใช้งานได้นานเพื่อลดปริมาณการทิ้งเป็นมูลฝอย</li> <li>- เลือกใช้ภาชนะบรรจุอาหารที่สามารถล้างได้ และนำกลับมาใช้ใหม่แทนการใช้พลาสติกหรือกล่องโฟมบรรจุอาหาร</li> <li>- เลือกใช้ผลิตภัณฑ์ที่ไม่ได้บรรจุหีบห่อหลายชั้น</li> <li>- เลือกใช้ผลิตภัณฑ์ชนิดเติม (Refill) เพื่อลดปริมาณ ภาชนะบรรจุ</li> </ul>	<p>สิ่งแวดล้อม ช่วงดำเนินการ</p> <p>- โครงการมีการจัดเตรียมถังขยะแบบแยกประเภทเพื่อใช้สำหรับแยกประเภทของขยะภายในโครงการ</p> <p>- ทางโครงการได้จัดทำป้ายข้อความเชิญชวนให้ลดปริมาณมูลฝอย เลือกใช้ภาชนะบรรจุอาหารที่สามารถล้างและนำกลับมาใช้ใหม่ได้ แทนการใช้พลาสติกหรือกล่องโฟมบรรจุอาหาร เลือกใช้ผลิตภัณฑ์ชนิดเติม (Refill) เพื่อลดปริมาณภาชนะบรรจุ และจัดให้มีประกาศให้ความรู้เรื่องการคัดแยกมูลฝอยแต่ละประเภท เพื่อให้สามารถแยกมูลฝอยแต่ละประเภทได้อย่างถูกต้องไม่ทั้งปะปนกัน ติดไว้ที่ป้ายประชาสัมพันธ์</p>	<p>-</p> <p>-</p>	<p>รูปภาพที่ 2.26 ถึงขยะแบบแยกประเภท</p> <p>รูปภาพที่ 2.31 ป้ายเชิญชวนให้ลดปริมาณมูลฝอย</p>

ผลการดำเนินการตามมาตรการป้องกันและแก้ไขผลกระทบสิ่งแวดล้อมของโครงการ โรงแรม อีป อินน์ กรุงเทพฯ บางนา ในระยะดำเนินการ แสดงดังตารางที่ 2.1 ตารางที่ 2.1 แบบรายงานผลการปฏิบัติตามมาตรการป้องกัน และแก้ไขผลกระทบสิ่งแวดล้อมของ โครงการ โรงแรม อีป อินน์ กรุงเทพฯ บางนา

มาตรการป้องกันและแก้ไขผลกระทบสิ่งแวดล้อม	ผลการปฏิบัติตามมาตรการป้องกันและแก้ไขผลกระทบสิ่งแวดล้อม ช่วงดำเนินการ	ปัญหา อุปสรรค ที่ไม่สามารถปฏิบัติ ตามมาตรการและแนวทางแก้ไข	อ้างอิง
<p>3.4 การจัดการขยะมูลฝอย (ต่อ)</p> <p>(3) จัดทำป้ายติดบริเวณประตูห้องพักรวม ในตำแหน่งที่เห็นได้ชัดเจนว่า “ปิดประตูให้สนิท”</p> <p>(4) ติดป้ายประชาสัมพันธ์ให้ผู้พักแรมภายในโครงการคัดแยกขยะเปียก ขยะแห้ง ขยะรีไซเคิล และขยะอันตรายก่อนทิ้งลงถังรองรับขยะ</p> <p>(5) จัดให้มีพนักงานทำความสะอาดของโครงการคอยรวบรวมขยะที่เกิดขึ้นในแต่ละชั้นของอาคารไปยังห้องพักรวม</p> <p>(6) จัดให้ห้องพักรวม แบ่งเป็น 4 ห้อง ได้แก่ ห้องพักรวมเปียก ห้องพักรวมแห้ง ห้องพักรวมรีไซเคิล และห้องพักรวมอันตราย โดยสามารถรองรับปริมาณขยะได้ประมาณ 3.7, 13.7, 7.1 และ 30.9 วัน ตามลำดับ</p> <p>(7) จัดให้มีพนักงานทำความสะอาดคอยดูแลให้มีมูลฝอยตกค้างข้ามวัน และให้มีการล้างทำความสะอาดห้องพักรวมสัปดาห์ละ 1 ครั้ง โดยนำเสียที่เกิดจากการล้างพื้นห้องพักรวมจะถูกรวบรวมเข้าสู่ระบบบำบัดน้ำเสียของโครงการ เพื่อบำบัดก่อนระบายออกสู่ภายนอกโครงการต่อไป</p> <p>(8) ห้องพักรวมจะต้องปิดมิดชิด โดยเฉพาะช่วงที่มีการขนมูลฝอยเท่านั้น</p>	<p>- โครงการได้มีการติดป้าย “ปิดประตูให้สนิท” บริเวณประตูห้องพักรวม</p> <p>- โครงการได้มีการติดป้ายประชาสัมพันธ์ให้ผู้พักแรมภายในโครงการคัดแยกขยะ</p> <p>- โครงการได้อบรมหมายให้แม่บ้านทำหน้าที่ในการรวบรวมขยะที่เกิดขึ้นในแต่ละชั้นไปยังห้องพักรวมเป็นประจำทุกวัน</p> <p>- โครงการมีห้องพักรวม รวม จำนวน 4 ห้อง แบ่งเป็นขยะเปียก ขยะแห้ง ขยะรีไซเคิล และขยะอันตราย ตามมาตรการกำหนด ซึ่งเพียงพอต่อการรองรับมูลฝอยของโครงการ</p> <p>- ทางโครงการได้มอบหมายให้แม่บ้านเป็นผู้ดูแลตรวจสอบการรองรับมูลฝอยในแต่ละวัน รวมทั้งล้างทำความสะอาดห้องพักรวมหลังจากมีการเก็บขนมูลฝอย ซึ่งนำเสียที่เกิดจากการล้างพื้นห้องพักรวมจะถูกรวบรวมเข้าสู่ระบบบำบัดน้ำเสียของโครงการ</p> <p>- ห้องพักรวมของโครงการมีประตูมิดชิด โดยเฉพาะเปิดเฉพาะช่วงเวลาที่มีการเก็บขนมูลฝอย</p>	<p>-</p> <p>-</p> <p>-</p> <p>-</p> <p>-</p> <p>-</p>	<p>รูปภาพที่ 2.32 ป้ายปิดประตูให้สนิท</p> <p>รูปภาพที่ 2.30 ป้ายรณรงค์คัดแยกขยะ</p> <p>รูปภาพที่ 2.25 รถเก็บขนมูลฝอยจากห้องพักรวม</p> <p>รูปภาพที่ 2.24 ห้องพักรวม</p> <p>รูปภาพที่ 2.33 การล้างทำความสะอาดห้องพักรวม</p> <p>รูปภาพที่ 2.24 ห้องพักรวม</p>

รายงานผลการปฏิบัติตามมาตรการป้องกันและแก้ไขผลกระทบสิ่งแวดล้อมและมาตรการติดตามตรวจสอบคุณภาพสิ่งแวดล้อม

โครงการ โรงแรม อีโอฟ อินน์ กรุงเทพฯ บางนา

ระยะดำเนินการ ระหว่างเดือนกรกฎาคม – ธันวาคม 2567

ผลการดำเนินการตามมาตรการป้องกันและแก้ไขผลกระทบสิ่งแวดล้อมของโครงการ โรงแรม อีโอฟ อินน์ กรุงเทพฯ บางนา ในระยะดำเนินการ แสดงดังตารางที่ 2.1

ตารางที่ 2.1 แบบรายงานผลการปฏิบัติตามมาตรการป้องกัน และแก้ไขผลกระทบสิ่งแวดล้อมของ โครงการ โรงแรม อีโอฟ อินน์ กรุงเทพฯ บางนา

มาตรการป้องกันและแก้ไขผลกระทบสิ่งแวดล้อม	ผลการปฏิบัติตามมาตรการป้องกันและแก้ไขผลกระทบสิ่งแวดล้อม ช่วงดำเนินการ	ปัญหา อุปสรรค ที่ไม่สามารถปฏิบัติ ตามมาตรการและแนวทางแก้ไข	อ้างอิง
<p>3.4 การจัดการขยะมูลฝอย (ต่อ)</p> <p>(9) ห้องพักมูลฝอยจะต้องปริมิตชิด โดยเปิดเฉพาะช่วงที่มีการขนมูลฝอยเท่านั้น</p> <p>(10) รวบรวมน้ำล้างห้องพักขยะรวมไปบำบัดให้ได้ตามมาตรฐานฯ น้ำที่ก่อนปล่อยระบายออกสู่ท่อระบายน้ำสาธารณะ</p> <p>(11) จัดให้มีเจ้าหน้าที่คอยอำนวยความสะดวกด้านการจราจรสำหรับรถเก็บขนมูลฝอยตลอดจนรถของผู้พักแรมภายในโครงการให้สามารถเดินรถได้อย่างสะดวก</p> <p>(12) ทำความสะอาดถังขยะอย่างน้อยสัปดาห์ละ 1 ครั้ง และทำความสะอาดห้องพักขยะรวมทุกครั้งหลังจากที่สำนักงานเขตบางนาเข้ามาเก็บขนขยะเรียบร้อย ติดตั้งพัดลมดูดอากาศเพื่อทำการบำบัดมลพิษทางอากาศแบบชีวภาพ และกำหนดมีระยะเวลาเก็บกักจริง (True residence time) อย่างน้อย 60 วินาที เพื่อให้เกิดกระบวนการในการบำบัดกลิ่นอย่างมีประสิทธิภาพ โดยอัตราการระบายอากาศที่เลือกใช้จากห้องพักขยะเปียกเท่ากับ 1,200 ลูกบาศก์ฟุต/ชั่วโมง มากกว่าอัตราการระบายอากาศ 4 เท่าของปริมาตรห้อง (1,173.42 ลูกบาศก์ฟุต/ชั่วโมง) และทำการต่อท่อระบายอากาศไปยังพื้นที่บำบัดอากาศจากห้องพักขยะเปียกขนาด 2.0 ตร.ม. เพื่อควบคุมไม่ให้กลิ่นจากห้องพักขยะเปียก</p>	<p>ผลกระทบจากการร้องกันและแก้ไขผลกระทบสิ่งแวดล้อม ช่วงดำเนินการ</p> <ul style="list-style-type: none"> <li>- โครงการมีท่อสำหรับรวบรวมน้ำเสียจากห้องพักขยะไปยังระบบบำบัดน้ำเสียของโครงการ</li> <li>- โครงการมีเจ้าหน้าที่รักษาความปลอดภัยคอยอำนวยความสะดวกด้านการจราจรภายในโครงการ อยู่ตลอดระยะเวลาที่เปิดดำเนินการ</li> <li>- ทางโครงการได้มอบหมายให้แม่บ้านเป็นผู้ดูแลตรวจสอบทำความสะอาดถังขยะ และห้องพักขยะรวม ทุกครั้งที่มีการเก็บขนมูลฝอย รวมทั้งมีการติดตั้งพัดลมดูดอากาศเพื่อทำการบำบัดมลพิษทางอากาศ ตามมาตรการกำหนด</li> </ul>	<p>-</p> <p>-</p> <p>-</p>	<p>รูปภาพที่ 2.29ท่อระบายน้ำเสียจากห้องพักขยะ</p> <p>รูปภาพที่ 2.6เจ้าหน้าที่รักษาความปลอดภัย</p> <p>รูปภาพที่ 2.33การล้างทำความสะอาดห้องพักมูลฝอย</p> <p>รูปภาพที่ 2.19 พัดลมดูดอากาศ</p>

ผลการดำเนินการตามมาตรการป้องกันและแก้ไขผลกระทบสิ่งแวดล้อมของโครงการ โรงแรม อีโบล อินน์ กรุงเทพฯ บางนา ในระยะดำเนินการ แสดงดังตารางที่ 2.1 ตารางที่ 2.1 แบบรายงานผลการปฏิบัติตามมาตรการป้องกัน และแก้ไขผลกระทบสิ่งแวดล้อมของ โครงการ โรงแรม อีโบล อินน์ กรุงเทพฯ บางนา

มาตรการป้องกันและแก้ไขผลกระทบสิ่งแวดล้อม	ผลการปฏิบัติตามมาตรการป้องกันและแก้ไขผลกระทบสิ่งแวดล้อม ช่วงดำเนินการ	ปัญหา อุปสรรค ที่ไม่สามารถปฏิบัติ ตามมาตรการและแนวทางแก้ไข	อ้างอิง
<b>3.4 การจัดการขยะมูลฝอย (ต่อ)</b> (13) จัดทำฝา/ตะแกรงครอบท่อระบายน้ำ บริเวณโดยรอบอาคารพักขยะรวมให้มีทิศทาง (14) ดำเนินการจัดการขยะจากเศษวัสดุก่อสร้างที่เกิดขึ้น ระหว่างช่วงเปิดดำเนินการอย่างเหมาะสม	- โครงการปฏิบัติตามมาตรการกำหนด - ทางโครงการได้มอบหมายให้แม่บ้านเป็นผู้ดูแลตรวจสอบความสะอาดของทางเดิน ภายในอาคาร ห้องพักรวมขยะ	-	รูปภาพที่ 2.29 ท่อระบายน้ำเสียจากห้องพักขยะ
<b>มาตรการการขนย้ายมูลฝอย</b> (1) ประสานให้สำนักงานเขตบางนาเข้ามาจัดเก็บขยะทุกวัน และกรณีมีขยะตกค้างเกิน 2 วัน จะติดต่อให้ออกขนมาเก็บขนไปกำจัด เพื่อให้ไม่มีขยะตกค้างในโครงการ (2) จัดให้เจ้าหน้าที่รักษาความปลอดภัยคอยอำนวยความสะดวกด้านจราจร บริเวณจุดที่มีการขนย้ายมูลฝอยออกจากห้องพักรวม ตลอดจนเส้นทางขนย้ายภายในโครงการ จนกว่าจะดำเนินการขนย้ายแล้วเสร็จ (3) รวบรวมขยะใส่ถุงดำหรือถุงพลาสติก และมัดปากถุงให้แน่นสนิทก่อนนำไปทิ้งยังอาคารพักขยะรวม	- ทางโครงการได้ให้สำนักงานเขตบางนา มารับจัดเก็บขยะมูลฝอยไปกำจัด สัปดาห์ละ 2 วัน - โครงการมีเจ้าหน้าที่รักษาความปลอดภัยคอยอำนวยความสะดวกด้านการจราจรภายในโครงการ อยู่ตลอดระยะเวลาที่เปิดดำเนินการ - ทางโครงการได้มอบหมายให้แม่บ้านเป็นผู้ดูแล รวบรวมมูลฝอยใส่ถุงดำ และ	-	เอกสารแนบที่ 9 ใบเสร็จรับมูลฝอย/ใบเสร็จรับสิ่งปฏิกูล  รูปภาพที่ 2.6 เจ้าหน้าที่รักษาความปลอดภัย
		-	รูปภาพที่ 2.28 ถูรองรับมูลฝอย

ผลการดำเนินการตามมาตรการป้องกันและแก้ไขผลกระทบสิ่งแวดล้อมของโครงการ โรงแรม อีโอบี อินน์ กรุงเทพฯ บางนา ในระยะดำเนินการ แสดงดังตารางที่ 2.1

ตารางที่ 2.1 แบบรายงานผลการปฏิบัติตามมาตรการป้องกัน และแก้ไขผลกระทบสิ่งแวดล้อมของ โครงการ โรงแรม อีโอบี อินน์ กรุงเทพฯ บางนา

มาตรการป้องกันและแก้ไขผลกระทบสิ่งแวดล้อม	ผลการปฏิบัติตามมาตรการป้องกันและแก้ไขผลกระทบสิ่งแวดล้อม ช่วงดำเนินการ	ปัญหา อุปสรรค ที่ไม่สามารถปฏิบัติ ตามมาตรการและแนวทางแก้ไข	อ้างอิง
<p><b>3.5 การใช้ไฟฟ้า</b></p> <p>(1) หม้อแปลงไฟฟ้าของโครงการตั้งอยู่บริเวณด้านนอกอาคารทางด้านทิศเหนือ นอกจากนี้ เพื่อป้องกันและแก้ไขผลกระทบที่อาจจะเกิดขึ้นจากหม้อแปลงไฟฟ้า และเพื่อติดตามตรวจสอบผลกระทบที่อาจจะเกิดขึ้น โครงการจะกำหนดให้มีมาตรการดังนี้</p> <ul style="list-style-type: none"> <li>- จัดให้มีพนักงานของโครงการคอยดูแล เฝ้าระวัง กรณีมีสิ่งผิดปกติกับหม้อแปลงไฟฟ้าให้ประสานกับการไฟฟ้านครหลวง เขตบางนา เพื่อเข้ามาแก้ไขโดยทันที</li> <li>- ติดป้ายเตือนแสดงข้อความ “อันตรายไฟฟ้าแรงสูง” และ “เฉพาะเจ้าหน้าที่ที่เกี่ยวข้องเท่านั้น” ให้เห็นชัดเจน โดยติดไว้ที่จุดติดตั้งหม้อแปลงไฟฟ้า</li> </ul>	<p>ผลการปฏิบัติตามมาตรการป้องกันและแก้ไขผลกระทบสิ่งแวดล้อม ช่วงดำเนินการ</p> <ul style="list-style-type: none"> <li>- โครงการมีการติดตั้งหม้อแปลงไฟฟ้าอยู่บริเวณด้านนอกอาคารทางด้านทิศเหนือ ตามมาตรการกำหนด</li> <li>- โครงการได้มอบหมายให้ช่างประจำโครงการ ทำหน้าที่ในการตรวจสอบดูแล และเฝ้าระวัง กรณีมีสิ่งผิดปกติกับหม้อแปลงไฟฟ้าดำเนินการแก้ไขทันที</li> <li>- โครงการมีการติดตั้งป้ายเตือนอันตรายจากไฟฟ้าแรงสูง ไว้บริเวณหม้อแปลงไฟฟ้า ซึ่งสามารถมองเห็นได้ชัดเจน</li> </ul>	<p>-</p> <p>-</p> <p>-</p>	<p>รูปภาพที่ 2.12 หม้อแปลงไฟฟ้า</p> <p>เอกสารแนบที่ 11 การตรวจเช็คระบบสาธารณูปโภค</p> <p>รูปภาพที่ 2.13 ป้ายเตือนอันตรายจากไฟฟ้าแรงสูง</p>

ผลการดำเนินการตามมาตรการป้องกันและแก้ไขผลกระทบสิ่งแวดล้อมของโครงการ โรงแรม อีโอบี อินน์ กรุงเทพมหานคร ในระยะดำเนินการ แสดงดังตารางที่ 2.1 ตารางที่ 2.1 แบบรายงานผลการปฏิบัติตามมาตรการป้องกัน และแก้ไขผลกระทบสิ่งแวดล้อมของ โครงการ โรงแรม อีโอบี อินน์ กรุงเทพมหานคร

มาตรการป้องกันและแก้ไขผลกระทบสิ่งแวดล้อม	ผลการปฏิบัติตามมาตรการป้องกันและแก้ไขผลกระทบสิ่งแวดล้อม ช่วงดำเนินการ	ปัญหา อุปสรรค ที่ไม่สามารถปฏิบัติ ตามมาตรการและแนวทางแก้ไข	อ้างอิง
<p>3.6 การอนุรักษ์พลังงาน</p> <p>(1) โครงการมีการออกแบบเพื่ออนุรักษ์พลังงานตาม กฎกระทรวงกำหนดประเภท หรือขนาดของอาคารและ มาตรฐาน หลักเกณฑ์ และวิธีการในการออกแบบอาคาร เพื่อการอนุรักษ์พลังงาน พ.ศ. 2522</p> <ul style="list-style-type: none"> <li>- ค่าถ่ายเทความร้อนรวมของผนังด้านนอกของอาคารใน ส่วนที่มีการปรับอากาศ (overall Thermal Transfer Valua : OTTV) มีค่าเท่ากับ 15.48 (ไม่เกิน 30 วัตต์ต่อ ตารางเมตร)</li> <li>- ค่าถ่ายเทความร้อนรวมของหลังคาอาคารในส่วนที่มี การปรับอากาศ (Roof Thermal Transfer Value : RTTV) มีค่าเท่ากับ 5.28 (ไม่เกิน 10 วัตต์ต่อตาราง เมตร)</li> </ul> <p>(2) ระบบปรับอากาศ ระบบปรับอากาศที่ติดตั้งภายในอาคาร ต้องมีค่าสัมประสิทธิ์สมรรถนะขั้นต่ำ</p>	<p>- โครงการได้ดำเนินการตามมาตรการกำหนดตั้งแต่ระยะ ก่อสร้าง</p> <p>- โครงการมีการเลือกใช้เครื่องปรับอากาศที่มีประสิทธิภาพและเป็นแบบประหยัดพลังงาน</p>	-	รูปภาพที่ 2.16 ระบบปรับอากาศ

รายงานผลการปฏิบัติตามมาตรการป้องกันและแก้ไขผลกระทบสิ่งแวดล้อมและมาตรการติดตามตรวจสอบคุณภาพสิ่งแวดล้อม

โครงการ โรงแรม ฮิลล์ อินน์ กรุงเทพ บางนา

ระยะดำเนินการ ระหว่างเดือนกรกฎาคม – ธันวาคม 2567

ผลการดำเนินการตามมาตรการป้องกันและแก้ไขผลกระทบสิ่งแวดล้อมของโครงการ โรงแรม ฮิลล์ อินน์ กรุงเทพ บางนา ในระยะดำเนินการ แสดงดังตารางที่ 2.1 ตารางที่ 2.1 แบบรายงานผลการปฏิบัติตามมาตรการป้องกัน และแก้ไขผลกระทบสิ่งแวดล้อมของ โครงการ โรงแรม ฮิลล์ อินน์ กรุงเทพ บางนา

มาตรการป้องกันและแก้ไขผลกระทบสิ่งแวดล้อม	ผลการปฏิบัติตามมาตรการป้องกันและแก้ไขผลกระทบสิ่งแวดล้อม ช่วงดำเนินการ	ปัญหา อุปสรรค ที่ไม่สามารถปฏิบัติ ตามมาตรการและแนวทางแก้ไข	อ้างอิง
<p>3.6 การอนุรักษ์พลังงาน (ต่อ)</p> <p>(3) กำหนดให้มีมาตรการอนุรักษ์ภายในโครงการ โดยแยก มาตรการในการอนุรักษ์พลังงานออกเป็น 2 ส่วน ดังนี้</p> <p>(1) การอนุรักษ์พลังงานดำเนินการโดยเจ้าของโครงการ มีดังนี้</p> <ol style="list-style-type: none"> <li>1. ปลุกต้นไม้มภายในโครงการในบริเวณพื้นที่ว่าง ซึ่งไม่ใช้ถนน และทางวิ่ง เพื่อลดการการทำงานของเครื่องปรับอากาศ</li> <li>2. แยกสวิตช์ควบคุมอุปกรณ์ไฟฟ้าแสงสว่าง แทนการใช้หนึ่ง ตัวควบคุมหลอดแสงสว่างจำนวนมาก</li> <li>3. ใช้หลอดไฟประหยัดพลังงาน LED</li> <li>4. กำหนดค่าแอมป์ติดตั้งหลอดไฟให้เหมาะสม โดยไม่ให้มี จำนวนมากเกินไปจนจำเป็น แต่ก็ไม่น้อยจนมีแสงสว่าง ไม่เพียงพอ</li> <li>5. ตั้งเวลาให้พัดลมดูดอากาศเปิดเองในช่วงเวลาอย่างน้อย 10 วินาที จะช่วยลดความจำเป็นในการใช้พลังงานไฟฟ้าของการ ขับเคลื่อนมอเตอร์เปิด-ปิดประตู</li> <li>6. แสดงเลขชี้ที่ชัดเจน สามารถมองเห็นได้ง่าย จะช่วยลด การเดินหลงพื้นที่และลดการใช้ไฟฟ้าไม่จำเป็น</li> <li>7. ประชาสัมพันธ์ให้ผู้พักแรมตั้งอุณหภูมิเครื่องปรับอากาศให้ เหมาะสมประมาณ 25-26 องศาเซลเซียส</li> </ol>	<ul style="list-style-type: none"> <li>- โครงการมีการปลูกต้นไม้พื้นที่ว่างโดยรอบโครงการ</li> <li>- โครงการมีการแยกสวิตช์เปิด-ปิดไฟฟ้าแต่ละส่วน</li> <li>- โครงการมีการติดตั้งหลอดไฟที่พอเหมาะเพียงพอต่อการ ใช้ งานและเลือกใช้หลอดไฟแบบ LED</li> <li>- โครงการมีการตั้งเวลาปิดพัดลมดูดอากาศ เพื่อลดพลังงานไฟฟ้า</li> <li>- โครงการมีการตั้งป้ายแสดงเลขชี้รับบริเวณโถงทางเดินตรงข้ามประตูลิฟต์ ซึ่งสามารถมองเห็นได้ชัดเจน</li> <li>- โครงการมีการติดป้ายรณรงค์ให้ผู้พักตั้งอุณหภูมิ เครื่องปรับอากาศให้เหมาะสมประมาณ 25-26 องศาเซลเซียส</li> </ul>	<ul style="list-style-type: none"> <li>-</li> <li>-</li> <li>-</li> <li>-</li> <li>-</li> <li>-</li> <li>-</li> </ul>	<p>รูปภาพที่ 2.1 พื้นที่สีเขียวของโครงการ</p> <p>รูปภาพที่ 2.17 สวิตช์ควบคุม อุปกรณ์ไฟฟ้าแสงสว่าง</p> <p>รูปภาพที่ 2.5 หลอดไฟประหยัดพลังงาน</p> <p>รูปภาพที่ 2.18 ป้ายแสดงเลขชี้</p> <p>รูปภาพที่ 2.15 ป้ายรณรงค์ให้ตั้งอุณหภูมิเครื่องปรับอากาศให้เหมาะสม</p>

ผลการดำเนินการตามมาตรการป้องกันและแก้ไขผลกระทบสิ่งแวดล้อมของโครงการ โรงแรม ฮีป อินน์ กรุงเทพฯ บางนา ในระยะดำเนินการ แสดงดังตารางที่ 2.1  
ตารางที่ 2.1 แบบรายงานผลการปฏิบัติตามมาตรการป้องกัน และแก้ไขผลกระทบสิ่งแวดล้อมของ โครงการ โรงแรม ฮีป อินน์ กรุงเทพฯ บางนา

มาตรการป้องกันและแก้ไขผลกระทบสิ่งแวดล้อม	ผลการปฏิบัติตามมาตรการป้องกันและแก้ไขผลกระทบสิ่งแวดล้อม ช่วงดำเนินการ	ปัญหา อุปสรรค ที่ไม่สามารถปฏิบัติ ตามมาตรการและแนวทางแก้ไข	อ้างอิง
<p>(2) การอนุรักษ์พลังงานไฟฟ้าแรงดันให้ผู้พักแรมปฏิบัติ โครงการ จะจัดให้ติดป้าย เพื่อเป็นการรณรงค์ให้ปฏิบัติตาม โดยมีรายละเอียด ในคู่มือดังนี้</p> <ol style="list-style-type: none"> <li>1. ตั้งอุณหภูมิในเครื่องปรับอากาศให้เหมาะสมประมาณ 25-26 องศาเซลเซียส</li> <li>2. เปิดเครื่องปรับอากาศเท่าที่จำเป็น</li> <li>3. ปิดหลอดไฟดวงที่ไม่ได้ใช้หรือไม่จำเป็น</li> <li>4. ถอดปลั๊กเครื่องใช้ไฟฟ้าทุกชนิด เมื่อเลิกใช้งาน</li> <li>5. ปิดโทรทัศน์เมื่อไม่มีคนดู</li> <li>6. ดับเครื่องยন্ত্রณทุกครั้งที่เมื่อต้องจอดรถ เพื่อช่วยประหยัดน้ำมัน</li> </ol>	<p>ผลการปฏิบัติตามมาตรการป้องกันและแก้ไขผลกระทบสิ่งแวดล้อม ช่วงดำเนินการ</p> <ul style="list-style-type: none"> <li>- โครงการมีการติดป้ายรณรงค์ให้ผู้พักตั้งอุณหภูมิเครื่องปรับอากาศให้เหมาะสมประมาณ 25-26 องศาเซลเซียส</li> <li>- โครงการมีการติดป้ายดับเครื่องยন্ত্রณบริเวณพื้นที่จอดรถ</li> </ul>	-	<p>รูปภาพที่ 2.15 ป้ายรณรงค์ให้ตั้งอุณหภูมิเครื่องปรับอากาศให้เหมาะสม</p> <p>รูปภาพที่ 2.14 ป้ายรณรงค์ประหยัดพลังงาน</p> <p>รูปภาพที่ 2.8 ป้ายดับเครื่องยন্ত্রณจอดรถ</p>



รายงานผลการปฏิบัติตามมาตรการป้องกันและแก้ไขผลกระทบสิ่งแวดล้อมและมาตรการติดตามตรวจสอบคุณภาพสิ่งแวดล้อม

โครงการ โรงแรม ฮิลล์ อินน์ กรุงเทพฯ บางนา

ระยะดำเนินการ ระหว่างเดือนกรกฎาคม – ธันวาคม 2567

ผลการดำเนินการตามมาตรการป้องกันและแก้ไขผลกระทบสิ่งแวดล้อมของโครงการ โรงแรม ฮิลล์ อินน์ กรุงเทพฯ บางนา ในระยะดำเนินการ แสดงดังตารางที่ 2.1

ตารางที่ 2.1 แบบรายงานผลการปฏิบัติตามมาตรการป้องกัน และแก้ไขผลกระทบสิ่งแวดล้อมของ โครงการ โรงแรม ฮิลล์ อินน์ กรุงเทพฯ บางนา

มาตรการป้องกันและแก้ไขผลกระทบสิ่งแวดล้อม	ผลการปฏิบัติตามมาตรการป้องกันและแก้ไขผลกระทบสิ่งแวดล้อม ช่วงดำเนินการ	ปัญหา อุปสรรค ที่ไม่สามารถปฏิบัติ ตามมาตรการและแนวทางแก้ไข	อ้างอิง
<b>3.7 การป้องกันและบรรเทาสาธารณภัย</b> (1) ติดตั้งระบบป้องกันอัคคีภัยตามข้อกำหนดของกฎกระทรวง ฉบับที่ 39 (พ.ศ. 2537) และกฎกระทรวงฉบับที่ 55 (พ.ศ. 2543) ออกตามความในพระราชบัญญัติควบคุมอาคาร พ.ศ. 2522 รวมทั้งข้อกำหนดที่เกี่ยวข้องอย่างครบถ้วน (2) จัดตั้งสำรองน้ำดับเพลิงไว้ถึงกับน้ำหลังคา เท่ากับ 1.50 ลูกบาศก์เมตร สามารถใช้ดับเพลิงได้เป็นเวลานาน 30 นาที สามารถช่วยดับเพลิงในเบื้องต้นก่อนเจ้าหน้าที่ที่เกี่ยวข้องจะเข้ามาระงับเหตุ (3) ติดต่อประสานงานหน่วยงานที่เกี่ยวข้องซึ่งในการซ้อมดับเพลิงประจำปีของอาคารปีละ 1 ครั้ง (4) ฝึกอบรมพนักงานของโครงการ ได้แก่ พนักงานรักษาความปลอดภัย และเจ้าหน้าที่ประจำโครงการให้มีความรู้ในเรื่องการดับเพลิงเบื้องต้น โดยการจัดส่งไปอบรมกับหน่วยงานของราชการที่เกี่ยวข้อง (5) ประชาสัมพันธ์และติดประกาศแสดงวิธีการใช้เครื่องมือและอุปกรณ์ดับเพลิงบริเวณตำแหน่งที่ติดตั้งระบบดับเพลิง เพื่อให้ผู้พักแรมได้ทราบและสามารถปฏิบัติได้ในกรณีฉุกเฉิน	ผลการปฏิบัติตามมาตรการป้องกันและแก้ไขผลกระทบสิ่งแวดล้อม ช่วงดำเนินการ - โครงการได้ดำเนินการตามมาตรการกำหนดตั้งแต่ระยะก่อสร้าง - โครงการมีการจัดเตรียมถังสำรองน้ำดับเพลิงไว้บริเวณชั้นคาตฟ้าของโครงการ ซึ่งสามารถช่วยดับเพลิงในเบื้องต้นก่อนเจ้าหน้าที่ที่เกี่ยวข้องจะเข้ามาระงับเหตุ - โครงการได้มีการจัดอบรมวิธีการใช้อุปกรณ์ป้องกันอัคคีภัย และฝึกซ้อมอพยพหนีไฟในวันที่ 2 ตุลาคม 2567 ตามมาตรการกำหนด - โครงการมีป้ายแนะนำวิธีการใช้ถังดับเพลิงติดไว้ข้างถังดับเพลิงทุกถังภายในโครงการ	- - -	รูปภาพที่ 2.37 ระบบป้องกันและแจ้งเตือนอัคคีภัย รูปภาพที่ 2.50 ถังสำรองน้ำใช้ เอกสารแนบที่ 12 รายงานการฝึกซ้อมอพยพหนีไฟ รูปภาพที่ 2.60 การซ้อมอพยพหนีไฟ รูปภาพที่ 2.38 ป้ายแนะนำการใช้ถังดับเพลิง

ผลการดำเนินการตามมาตรการป้องกันและแก้ไขผลกระทบสิ่งแวดล้อมของโครงการ โรงแรม ฮิลล์ อินน์ กรุงเทพ บางนา ในระยะดำเนินการ แสดงดังตารางที่ 2.1  
ตารางที่ 2.1 แบบรายงานผลการปฏิบัติตามมาตรการป้องกัน และแก้ไขผลกระทบสิ่งแวดล้อมของ โครงการ โรงแรม ฮิลล์ อินน์ กรุงเทพ บางนา

มาตรการป้องกันและแก้ไขผลกระทบสิ่งแวดล้อม	ผลการปฏิบัติตามมาตรการป้องกันและแก้ไขผลกระทบสิ่งแวดล้อม ช่วงดำเนินการ	ปัญหา อุปสรรค ที่ไม่สามารถปฏิบัติ ตามมาตรการและแนวทางแก้ไข	อ้างอิง
<p>3.7 การป้องกันและบรรเทาสาธารณภัย (ต่อ)</p> <p>(6) ตรวจสอบประสิทธิภาพของระบบดับเพลิงทุกตำแหน่ง และอุปกรณ์ที่ใช้ในการรักษาความปลอดภัยต่างๆ อย่างสม่ำเสมอ</p> <p>(7) จัดให้มีพื้นที่จุดรวมคนอยู่บริเวณพื้นที่สีเขียวของโครงการ จำนวน 1 จุด อยู่บริเวณพื้นที่สีเขียวด้านทิศตะวันตกของอาคาร มีขนาดพื้นที่สุทธิหกพันที่ลำต้นของไม้ยืนต้นเท่ากับ 78.00 ตารางเมตร สำหรับรองรับผู้พักแรมและพนักงานของโครงการ คิดเป็นประชากรทั้งหมด 279 คน คิดเป็นพื้นที่ 0.27 ตารางเมตร/คน ซึ่งเพียงพอตามแนวทางในการจัดทำรายงานของสำนักงานนโยบายและแผนทรัพยากรธรรมชาติและสิ่งแวดล้อม ที่กำหนดพื้นที่จุดรวมคนภายในโครงการ เท่ากับ 0.25 ตร.ม./คน</p>	<p>- โครงการมีการตรวจสอบประสิทธิภาพของระบบดับเพลิงและอุปกรณ์ที่ใช้ในการรักษาความปลอดภัยต่างๆ เป็นประจำทุกเดือน</p> <p>- โครงการมีการจัดเตรียมพื้นที่รวมพลไว้บริเวณพื้นที่สีเขียวของโครงการจำนวน 1 จุด ซึ่งเพียงพอต่อการรวมคน ในกรณีที่เกิดเหตุฉุกเฉิน</p>	-	เอกสารแนบที่ 5 บันทึกการตรวจสอบอุปกรณ์ป้องกันอัคคีภัยรูปภาพที่ 2.56 จุลรวมพล

รายงานผลการปฏิบัติตามมาตรการป้องกันและแก้ไขผลกระทบสิ่งแวดล้อมและมาตรการติดตามตรวจสอบคุณภาพสิ่งแวดล้อม

โครงการ โรงแรม อีโบล อินน์ กรุงเทพฯ บางนา

ระยะดำเนินการ ระหว่างเดือนกรกฎาคม – ธันวาคม 2567

ผลการดำเนินการตามมาตรการป้องกันและแก้ไขผลกระทบสิ่งแวดล้อมของโครงการ โรงแรม อีโบล อินน์ กรุงเทพฯ บางนา ในระยะดำเนินการ แสดงดังตารางที่ 2.1 ตารางที่ 2.1 แบบรายงานผลการปฏิบัติตามมาตรการป้องกัน และแก้ไขผลกระทบสิ่งแวดล้อมของ โครงการ โรงแรม อีโบล อินน์ กรุงเทพฯ บางนา

มาตรการป้องกันและแก้ไขผลกระทบสิ่งแวดล้อม	ผลการปฏิบัติตามมาตรการป้องกันและแก้ไขผลกระทบสิ่งแวดล้อม ช่วงดำเนินการ	ปัญหา อุปสรรค ที่ไม่สามารถปฏิบัติ ตามมาตรการและแนวทางแก้ไข	อ้างอิง
<p>3.7 การป้องกันและบรรเทาสาธารณภัย (ต่อ)</p> <p>8) จัดมาตรการเกี่ยวกับการใช้ลิฟต์เมื่อเกิดเพลิงไหม้</p> <ul style="list-style-type: none"> <li>- เมื่อทราบว่าเกิดเพลิงไหม้ ให้เจ้าหน้าที่รักษาความปลอดภัยประจำอาคารตรวจสอบ และช่วยเหลือผู้ติดอยู่ในลิฟต์ โดยควบคุมลิฟต์ให้ลงมาหยุดที่ชั้น 1 เพื่อช่วยเหลือผู้ที่ติดอยู่ในลิฟต์ให้ออกจากลิฟต์ได้อย่างปลอดภัย</li> <li>- เมื่อตรวจสอบจนมั่นใจแล้วว่าไม่มีผู้ติดอยู่ในลิฟต์ เจ้าหน้าที่จะต้องปิดสวิตซ์ที่จ่ายไฟให้ลิฟต์เพื่อป้องกันไม่ให้ผู้พักแรมในอาคารใช้ลิฟต์ ในขณะที่เกิดเหตุเพลิงไหม้</li> <li>- ติดป้ายประกาศเตือน “ห้ามใช้ลิฟต์ในขณะที่เกิดเพลิงไหม้เด็ดขาด” ไว้บริเวณหน้าลิฟต์</li> </ul>	<ul style="list-style-type: none"> <li>- โครงการปฏิบัติตามมาตรการกำหนดไว้ โดยมีการจัดทำแผนป้องกันและระงับอัคคีภัย เพื่อเป็นแนวทางในการปฏิบัติเมื่อเกิดห้องฉุกเฉิน พร้อมทั้งมีการฝึกอบรมเป็นประจำทุกปี</li> <li>- โครงการปฏิบัติตามมาตรการกำหนดไว้ โดยมีการจัดทำแผนป้องกันและระงับอัคคีภัย เพื่อเป็นแนวทางในการปฏิบัติเมื่อเกิดห้องฉุกเฉิน พร้อมทั้งมีการฝึกอบรมเป็นประจำทุกปี</li> <li>- โครงการมีการติดป้ายเตือน ห้ามใช้ลิฟต์ในขณะที่เกิดเพลิงไหม้ ไว้บริเวณหน้าลิฟต์</li> </ul>	<ul style="list-style-type: none"> <li>-</li> <li>-</li> <li>-</li> </ul>	<p>เอกสารแนบที่ 6 การป้องกันและแผนป้องกันและระงับอัคคีภัย</p> <p>เอกสารแนบที่ 6 การป้องกันและแผนป้องกันและระงับอัคคีภัย</p> <p>รูปภาพที่ 2.39 ป้ายเตือนห้ามใช้ลิฟต์ในขณะที่เกิดเพลิงไหม้</p>

รายงานผลการปฏิบัติตามมาตรการป้องกันและแก้ไขผลกระทบสิ่งแวดล้อมและมาตรการติดตามตรวจสอบคุณภาพสิ่งแวดล้อม

โครงการ โรงแรม ฮิลล์ อินน์ กรุงเทพ บางนา

ระยะดำเนินการ ระหว่างเดือนกรกฎาคม – ธันวาคม 2567

ผลการดำเนินการตามมาตรการป้องกันและแก้ไขผลกระทบสิ่งแวดล้อมของโครงการ โรงแรม ฮิลล์ อินน์ กรุงเทพ บางนา ในระยะดำเนินการ แสดงดังตารางที่ 2.1 ตารางที่ 2.1 แบบรายงานผลการปฏิบัติตามมาตรการป้องกัน และแก้ไขผลกระทบสิ่งแวดล้อมของ โครงการ โรงแรม ฮิลล์ อินน์ กรุงเทพ บางนา

มาตรการป้องกันและแก้ไขผลกระทบสิ่งแวดล้อม	ผลการปฏิบัติตามมาตรการป้องกันและแก้ไขผลกระทบสิ่งแวดล้อม ช่วงดำเนินการ	ปัญหา อุปสรรค ที่ไม่สามารถปฏิบัติ ตามมาตรการและแนวทางแก้ไข	อ้างอิง
<p><b>มาตรการในการป้องกันอันตรายต่อการดำเนินกิจการของสถานบริการก๊าซแอลพีจี บริษัท เบสท์ เอ็นเนอร์ยี่ พลัส จำกัด ต่อผู้พัก แรมภายในโครงการ</b></p> <p>(1) ติดตั้งป้ายห้ามสูบบุหรี่ในบริเวณจุดจำหน่ายก๊าซ</p> <p>(2) ติดตั้งถังเคมีแบบมือถือในบริเวณจุดจำหน่ายก๊าซ</p> <p>(3) ติดตั้งที่กั้นบริเวณจุดจำหน่ายก๊าซ</p> <p>(4) ติดป้ายวิธีปฏิบัติตนขณะรับบริการเดิมก๊าซฯ ให้แก่ลูกค้าในบริเวณจุดจำหน่ายก๊าซ</p> <p>(5) จัดให้มีตู้สาวยึดน้ำดับเพลิงและหัวจ่ายน้ำดับเพลิงในบริเวณ ภายในสถานีสถานีบริการน้ำมันและก๊าซ</p> <p>(6) จัดให้มีพนักงานรักษาความปลอดภัยของโครงการดูแล ความปลอดภัยและป้องกันอัคคีภัยที่อาจจะเกิดขึ้นจาก สถานีสถานีบริการน้ำมันและก๊าซ</p>	<p>- โครงการมีการติดตั้งป้ายห้ามสูบบุหรี่ในบริเวณจุดจำหน่าย ก๊าซฯ ตามที่กำหนดไว้ในมาตรการ</p> <p>- โครงการมีการติดตั้งถังเคมีแบบมือถือ ในบริเวณจุดจำหน่าย ก๊าซฯ ตามที่กำหนดไว้ในมาตรการ</p> <p>- โครงการมีการติดตั้งป้ายเตือนวิธีปฏิบัติตนขณะรับบริการ ไว้ บริเวณจุดจำหน่ายก๊าซ</p> <p>- โครงการมีการติดตั้งตู้สาวยึดน้ำดับเพลิงและหัวจ่ายน้ำ ดับเพลิงในบริเวณจุดจำหน่ายก๊าซฯ ตามที่กำหนดไว้ใน มาตรการ</p> <p>- โครงการมีเจ้าหน้าที่รักษาความปลอดภัยคอยตรวจสอบดูแล ความปลอดภัยและป้องกันอัคคีภัยที่อาจจะเกิดขึ้น</p>	<p>-</p> <p>-</p> <p>-</p> <p>-</p> <p>-</p>	<p>รูปภาพที่ 2.45 ป้ายห้ามสูบบุหรี่บริเวณจุดจำหน่ายก๊าซฯ</p> <p>รูปภาพที่ 2.46 ถังเคมีแบบมือถือในบริเวณจุดจำหน่ายก๊าซฯ</p> <p>รูปภาพที่ 2.47. ป้ายเตือนวิธีปฏิบัติตนในขณะรับบริการฯ</p> <p>รูปภาพที่ 2.48 ตู้สาวยึดน้ำดับเพลิงและหัวจ่ายน้ำดับเพลิง บริเวณจุดจำหน่ายก๊าซฯ</p> <p>รูปภาพที่ 2.6 เจ้าหน้าที่รักษาความปลอดภัย</p>

รายงานผลการปฏิบัติตามมาตรการป้องกันและแก้ไขผลกระทบสิ่งแวดล้อมและมาตรการติดตามตรวจสอบคุณภาพสิ่งแวดล้อม

โครงการ โรงแรม อีโอบ อินน์ กรุงเทพฯ บางนา

ระยะดำเนินการ ระหว่างเดือนกรกฎาคม – ธันวาคม 2567

ผลการดำเนินการตามมาตรการป้องกันและแก้ไขผลกระทบสิ่งแวดล้อมของโครงการ โรงแรม อีโอบ อินน์ กรุงเทพฯ บางนา ในระยะดำเนินการ แสดงดังตารางที่ 2.1 ตารางที่ 2.1 แบบรายงานผลการปฏิบัติตามมาตรการป้องกัน และแก้ไขผลกระทบสิ่งแวดล้อมของ โครงการ โรงแรม อีโอบ อินน์ กรุงเทพฯ บางนา

มาตรการป้องกันและแก้ไขผลกระทบสิ่งแวดล้อม	ผลการปฏิบัติตามมาตรการป้องกันและแก้ไขผลกระทบสิ่งแวดล้อม ช่วงดำเนินการ	ปัญหา อุปสรรค ที่ไม่สามารถปฏิบัติ ตามมาตรการและแนวทางแก้ไข	อ้างอิง
<p>3.8 ระบบปรับอากาศและระบบระบายอากาศ</p> <p>(1) ปลุกไม้ยืนต้นรอบอาคารของโครงการ เพื่อช่วยลดอุณหภูมิ ร้อนที่ระบายจากการใช้เครื่องปรับอากาศของโครงการ</p> <p>(2) เลือกใช้วัสดุที่ช่วยลดค่าความร้อนให้กับอาคาร สำหรับ ส่วนตัวอาคารด้านนอกที่เป็นกระจก เลือกใช้กระจกตัดแสงเพื่อป้องกันความร้อนที่เข้าสู่อาคารและป้องกัน ผลกระทบจากกระจกสะท้อนแสงอาทิตย์</p> <p>(3) ดูแลตรวจสอบอุปกรณ์ที่ใช้ระบายอากาศให้สามารถใช้งานได้อยู่เสมอ โดยตรวจสอบช่วงเปิดต่างๆ ไม่ให้มีสิ่งกีดขวาง กับการระบายอากาศ</p> <p>(4) ตรวจสอบช่องระบายอากาศภายในอาคารไม่มีสิ่งกีดขวาง การระบายอากาศ</p>	<p>ผลการปฏิบัติตามมาตรการป้องกันและแก้ไขผลกระทบสิ่งแวดล้อม ช่วงดำเนินการ</p> <ul style="list-style-type: none"> <li>- โครงการมีการปลูกไม้ยืนต้นรอบอาคารของโครงการ ตาม มาตรการกำหนด และมีคนสวนคอยบำรุงรักษา อยู่ตลอดเวลาที่เปิดดำเนินการ</li> <li>- โครงการได้ดำเนินการตามมาตรการกำหนดตั้งแต่ระยะ ก่อสร้าง</li> <li>- โครงการได้มอบหมายให้ช่างเป็นผู้ดำเนินการตรวจสอบ อุปกรณ์ที่ใช้ระบายอากาศให้สามารถใช้งานได้ตลอดเวลาที่เปิดดำเนินการ</li> <li>- โครงการได้มอบหมายให้แม่บ้านคอยตรวจสอบและทำความสะอาดช่องระบายอากาศภายในอาคาร ไม่ให้มีสิ่งกีดขวางการ ระบายอากาศ</li> </ul>	<p>-</p> <p>-</p> <p>-</p> <p>-</p>	<p>รูปภาพที่ 2.1 พื้นที่สีเขียวของ โครงการ</p> <p>รูปภาพที่ 2.20 อาคารกระจก ตัดแสง</p> <p>-</p> <p>-</p>

รายงานผลการปฏิบัติตามมาตรการป้องกันและแก้ไขผลกระทบสิ่งแวดล้อมและมาตรการติดตามตรวจสอบคุณภาพสิ่งแวดล้อม

โครงการ โรงแรม อีป อินน์ กรุงเทพฯ บางนา

ระยะดำเนินการ ระหว่างเดือนกรกฎาคม – ธันวาคม 2567

ผลการดำเนินการตามมาตรการป้องกันและแก้ไขผลกระทบสิ่งแวดล้อมของโครงการ โรงแรม อีป อินน์ กรุงเทพฯ บางนา ในระยะดำเนินการ แสดงดังตารางที่ 2.1 ตารางที่ 2.1 แบบรายงานผลการปฏิบัติตามมาตรการป้องกัน และแก้ไขผลกระทบสิ่งแวดล้อมของ โครงการ โรงแรม อีป อินน์ กรุงเทพฯ บางนา

มาตรการป้องกันและแก้ไขผลกระทบสิ่งแวดล้อม	ผลการปฏิบัติตามมาตรการป้องกันและแก้ไขผลกระทบสิ่งแวดล้อม ช่วงดำเนินการ	ปัญหา อุปสรรค ที่ไม่สามารถปฏิบัติตามมาตรการและแนวทางแก้ไข	อ้างอิง
<b>3.9 การคมนาคม</b> (1) จัดระบบการจราจรภายในโครงการให้ชัดเจน เช่น กำหนดทิศทางการเดินรถ การขีดเส้นแบ่งแวนอนพร้อมลูกศร การติดป้ายสัญญาณจราจร ติดป้ายจำกัดความเร็วของรถยนต์ เป็นต้น (2) จัดให้มีเจ้าหน้าที่รักษาความปลอดภัยควบคุมดูแลระบบจราจรบริเวณทางเข้า-ออกโครงการ โดยเฉพาะช่วงเวลาที่เร่งด่วนเช้าหรือเย็น (3) จำกัดความเร็วของรถยนต์ภายในโครงการ โดยการติดป้ายจำกัดความเร็วของรถยนต์ (4) จัดให้มีเจ้าหน้าที่คอยดูแลและตรวจสอบป้ายสัญญาณจราจรต่างๆให้อยู่ในสภาพที่ดี (5) ติดตั้งป้ายชื่อโครงการ ลูกศรแสดงทิศทางการจราจรทางเข้า-ออก ที่สามารถมองเห็นได้อย่างชัดเจน และอยู่ในระยะทางพอสมควรที่จะชะลอรถได้ทัน เพื่อเข้าสู่โครงการได้อย่างปลอดภัย และลดการเดินรถที่ใช้ความเร็วไม่เหมาะสม อันเป็นสาเหตุของปัญหาจราจรและอุบัติเหตุบริเวณทางเข้า-ออกโครงการได้	- ทางโครงการได้มีการติดตั้งป้ายสัญลักษณ์จราจรต่างๆเช่น ป้ายจำกัดความเร็ว จุดจอดรถ ลูกศรเข้า-ออกโครงการตามมาตรการกำหนด - ทางโครงการมีเจ้าหน้าที่รักษาความปลอดภัยคอยควบคุมดูแลระบบจราจรบริเวณทางเข้า-ออกโครงการ และภายในโครงการ อยู่ตลอดระยะเวลาที่เปิดดำเนินการ - โครงการมีการติดตั้งป้ายจำกัดความเร็วไม่เกิน 20 กม./ชม. ไว้บริเวณที่มองเห็นได้ชัดเจน เพื่อควบคุมความเร็วของรถภายในโครงการ - ทางโครงการได้มอบหมายให้เจ้าหน้าที่ฝ่ายอาคารเป็นผู้ตรวจสอบดูแลป้ายสัญญาณจราจรต่างๆ ภายในโครงการหากพบชำรุดเสียหายดำเนินการแก้ไขทันที - โครงการมีการติดตั้งป้ายชื่อโครงการ และป้ายแสดงทิศทางการเดินรถเข้า -ออกโครงการ ซึ่งสามารถมองเห็นได้ชัดเจน และอยู่ในระยะทางพอสมควรที่จะชะลอรถได้ทัน	- - - - -	รูปภาพที่ 2.9 สัญลักษณ์จราจร รูปภาพที่ 2.7 ป้ายจำกัดความเร็ว ชม./กม 20 / ป้ายห้ามเร่งความเร็ว รูปภาพที่ 2.6 เจ้าหน้าที่รักษาความปลอดภัย รูปภาพที่ 2.7 ป้ายจำกัดความเร็ว ชม./กม 20 / ป้ายห้ามเร่งความเร็ว รูปภาพที่ 2.9 สัญลักษณ์จราจร รูปภาพที่ 2.11 ป้ายชื่อโครงการ รูปภาพที่ 2.10 ป้ายและทิศทางการเดินรถเข้า-ออก

ระยะดำเนินการ ระหว่างเดือนกรกฎาคม - ธันวาคม 2567

มาตรการป้องกันและแก้ไขผลกระทบสิ่งแวดล้อม	ผลการปฏิบัติตามมาตรการป้องกันและแก้ไขผลกระทบสิ่งแวดล้อม	ปัญหา อุปสรรค ที่ไม่สามารถปฏิบัติ ตามมาตรการและแนวทางแก้ไข	อ้างอิง
<p>3.9 การคมนาคม (ต่อ)</p> <p>(6) จัดเจ้าหน้าที่ดูแลและคอยอำนวยความสะดวกในการจอดรถยนต์ภายในโครงการและห้ามไม่ให้ผู้พักแรมนำรถไปจอดด้านนอกโครงการริมถนนสาธารณะ</p> <p>(7) ปกปิดถนนทางเข้า-ออกโครงการให้ป้านมากขึ้น เพื่อรองรับรถที่มีของรถที่จะเสียเวลาเข้า-ออกโครงการ ซึ่งจะช่วยให้ผู้ขับขี่ยนต์เข้า-ออกโครงการ ซึ่งจะช่วยให้ผู้ขับขี่ยนต์เข้า-ออกโครงการขับขี่ยนต์ได้สะดวกและปลอดภัยมากขึ้น</p> <p>(8) จัดให้มีป้ายประชาสัมพันธ์การจราจรภายในโครงการ แนะนำการใช้เส้นทางอย่างเหมาะสมและชัดเจน</p> <p>(9) ประชาสัมพันธ์ห้ามไม่ให้ผู้พักแรมจอดรถริมถนนแพทรัน (ถนนบางนา-ตราด) ด้านหน้าทางเข้า-ออกโครงการ หรือถนนสาธารณะ</p>	<p>ผลการปฏิบัติตามมาตรการป้องกันและแก้ไขผลกระทบสิ่งแวดล้อม</p> <p>สิ่งแวดล้อม ช่างดำเนินการ</p> <ul style="list-style-type: none"> <li>- ทางโครงการมีเจ้าหน้าที่รักษาความปลอดภัยคอยควบคุมดูแลระบบจราจรบริเวณทางเข้า-ออกโครงการ และภายในโครงการ อยู่ตลอดระยะเวลาที่เปิดดำเนินการ</li> <li>- โครงการมีการปิดขอบถนนเพื่อรั้วรั้วของการเสียเวลาภายในโครงการ</li> <li>- ทางโครงการมีเจ้าหน้าที่รักษาความปลอดภัยคอยควบคุมดูแลระบบจราจรบริเวณทางเข้า-ออกโครงการ และภายในโครงการ อยู่ตลอดระยะเวลาที่เปิดดำเนินการ รวมทั้งมีการติดตั้งสัญญาณจราจรและทิศทางการเดินรถ เพื่ออำนวยความสะดวกให้ผู้สัญจรภายในโครงการ</li> <li>- โครงการมีเจ้าหน้าที่รักษาความปลอดภัยคอยควบคุมดูแลระบบจราจรบริเวณทางเข้า-ออกโครงการ และภายในโครงการ อยู่ตลอดระยะเวลาที่เปิดดำเนินการ</li> </ul>	<p>-</p> <p>-</p> <p>-</p> <p>-</p>	<p>รูปภาพที่ 2.6 เจ้าหน้าที่รักษาความปลอดภัย</p> <p>รูปภาพที่ 2.3 ขอบถนนทางเข้า-ออกโครงการ</p> <p>รูปภาพที่ 2.9 สัญญาณจราจร</p> <p>รูปภาพที่ 2.6 เจ้าหน้าที่รักษาความปลอดภัย</p>

รายงานผลการปฏิบัติตามมาตรการป้องกันและแก้ไขผลกระทบสิ่งแวดล้อมและมาตรการติดตามตรวจสอบคุณภาพสิ่งแวดล้อม

โครงการ โรงพยาบาล อีป อินน์ กรุงเทพ บางนา

ระยะดำเนินการ ระหว่างเดือนกรกฎาคม – ธันวาคม 2567

ผลการดำเนินการตามมาตรการป้องกันและแก้ไขผลกระทบสิ่งแวดล้อมของโครงการ โรงพยาบาล อีป อินน์ กรุงเทพ บางนา ในระยะดำเนินการ แสดงดังตารางที่ 2.1 ตารางที่ 2.1 แบบรายงานผลการปฏิบัติตามมาตรการป้องกัน และแก้ไขผลกระทบสิ่งแวดล้อมของ โครงการ โรงพยาบาล อีป อินน์ กรุงเทพ บางนา

มาตรการป้องกันและแก้ไขผลกระทบสิ่งแวดล้อม	ผลการปฏิบัติตามมาตรการป้องกันและแก้ไขผลกระทบสิ่งแวดล้อม ช่วงดำเนินการ	ปัญหา อุปสรรค ที่ไม่สามารถปฏิบัติ ตามมาตรการและแนวทางแก้ไข	อ้างอิง
<p>3.9 การคมนาคม (ต่อ)</p> <p>(10) จัดให้มีเส้นแบ่งช่องจราจรอย่างชัดเจน เพื่อความเป็นระเบียบเรียบร้อยของการจราจรภายในลานจอดรถของโครงการ</p> <p>(11) จำกัดความเร็วในการขับขี่รถไม่ให้เกิน 30 กิโลเมตร/ชั่วโมง ภายในโครงการ</p> <p>(12) จัดให้มีบริการเรียกรถรับจ้างเข้ามาใช้บริการของอาคารเพื่ออำนวยความสะดวก และเป็นระเบียบ</p>	<p>ผลการปฏิบัติตามมาตรการป้องกันและแก้ไขผลกระทบสิ่งแวดล้อม ช่วงดำเนินการ</p> <ul style="list-style-type: none"> <li>- ทางโครงการมีการจัดเตรียมพื้นที่สำหรับจอดรถไว้ภายในพื้นที่โครงการ พร้อมมีการตีเส้นแบ่งช่องจราจรอย่างชัดเจน</li> <li>- โครงการมีการติดตั้งป้ายจำกัดความเร็วไม่เกิน 20 กม./ชม. ไว้บริเวณที่มองเห็นได้ชัดเจน เพื่อควบคุมความเร็วของรถภายในโครงการ</li> <li>- บริเวณพื้นที่โครงการอยู่ติดกับถนนเส้นหลัก ซึ่งง่ายต่อการใช้บริการขนส่งสาธารณะ</li> </ul>	<ul style="list-style-type: none"> <li>-</li> <li>-</li> <li>-</li> </ul>	<p>รูปภาพที่ 2.58 พื้นที่สำหรับจอดรถ</p> <p>รูปที่ 2.7 ป้ายจำกัดความเร็ว 20 กม./ชม. ป้ายห้ามเร่งความเร็ว</p> <p>-</p>
<p>3.10 การใช้ประโยชน์ที่ดิน</p> <p>(1) ควบคุมอัตราส่วนพื้นที่อาคารรวมต่อพื้นที่ดิน เท่ากับ 1.07:1 อัตราส่วนพื้นที่ว่างต่อพื้นที่ดิน ร้อยละ 83.12 และอัตราส่วนพื้นที่ว่างต่อพื้นที่อาคารรวมร้อยละ 78.01</p> <p>(2) ดำเนินการก่อสร้างอาคารโครงการแต่ละพื้นที่ส่วนโครงการตามที่กำหนดในแบบแปลน และปฏิบัติตามมาตรการที่กำหนดไว้เคร่งครัด</p>	<ul style="list-style-type: none"> <li>- โครงการได้ดำเนินการตามมาตรการกำหนดตั้งแต่ระยะก่อสร้าง</li> <li>- โครงการได้ดำเนินการตามมาตรการกำหนดตั้งแต่ระยะก่อสร้าง</li> </ul>	<ul style="list-style-type: none"> <li>-</li> <li>-</li> </ul>	<p>-</p> <p>-</p>



รายงานผลการปฏิบัติตามมาตรการป้องกันและแก้ไขผลกระทบสิ่งแวดล้อมและมาตรการติดตามตรวจสอบคุณภาพสิ่งแวดล้อม

โครงการ โรงแรม อีโอบ อินน์ กรุงเทพฯ บางนา

ระยะดำเนินการ ระหว่างเดือนกรกฎาคม – ธันวาคม 2567

ผลการดำเนินการตามมาตรการป้องกันและแก้ไขผลกระทบสิ่งแวดล้อมของโครงการ โรงแรม อีโอบ อินน์ กรุงเทพฯ บางนา ในระยะดำเนินการ แสดงดังตารางที่ 2.1 ตารางที่ 2.1 แบบรายงานผลการปฏิบัติตามมาตรการป้องกัน และแก้ไขผลกระทบสิ่งแวดล้อมของ โครงการ โรงแรม อีโอบ อินน์ กรุงเทพฯ บางนา

มาตรการป้องกันและแก้ไขผลกระทบสิ่งแวดล้อม	ผลการปฏิบัติตามมาตรการป้องกันและแก้ไขผลกระทบสิ่งแวดล้อม ช่วงดำเนินการ	ปัญหา อุปสรรค ที่ไม่สามารถปฏิบัติ ตามมาตรการและแนวทางแก้ไข	อ้างอิง
<p><b>3.11 พื้นที่สีเขียว</b></p> <p>(1) โครงการจัดพื้นที่สีเขียวของโครงการมีขนาดพื้นที่รวมประมาณ 897.93 ตารางเมตร (ไม่น้อยกว่า 279 ตารางเมตร) พันธุ์ไม้ยืนต้น ที่นำมาปลูก ได้แก่ มังคุด ทองกวาว เหลืองปรีดียาธร แคนนา และ มะฮอกกานี ส่วนพันธุ์ไม้พุ่ม/ไม้คลุมดินที่ปลูก ได้แก่ ญวนวลน้อย ญวนมาเลเซีย หนวดปลาหมึก ขาไก่ต่าง พวงทองต้น ไทรเกาหลี หลิวใบ พุดศุภโชค เสมงจันทร์แดง และเฟิร์นใบมะขาม เพื่อให้เกิด ความยั่งยืนของพื้นที่สีเขียวของโครงการ ทางโครงการกำหนดให้มี มาตรการดูแลรักษาดังนี้</p> <ul style="list-style-type: none"> <li>- จัดให้มีการดูแลต้นไม้ และสวนหย่อมภายในพื้นที่โครงการให้มี สภาพดีอยู่เสมอ</li> <li>- ตรวจสอบการเจริญเติบโตของต้นไม้ในแปลงสวนหย่อมและ กระถางต้นไม้ หากพบว่าต้นไม้ตายเหี่ยวเฉา หรือตาย ให้ทำการ บำรุง ดูแล และปลูกซ่อมแซมเพิ่มเติมทันที</li> <li>- ทำการตัดแต่งกิ่งไม้ โดยควบคุมทั้งทรงพุ่มและความสูงของลำ ต้น ด้วยการตัดแต่งกิ่งไม้ไม่ให้ด้านข้างและด้านบนนอก และ กำหนดให้มีการตัดแต่งทรงพุ่มกิ่งก้านทุกกระยะ 3 เดือน/ครั้ง เพื่อป้องกันทรงพุ่มกิ่งก้านยื่นล้ำไปในเขตที่ดินของบุคคลอื่น</li> <li>- กำหนดให้มีการทำความสะอาดและดูแลไม้ที่ร่วงโรย จาก ต้นไม้ที่ปลูกในพื้นที่โครงการมิให้ส่งผลกระทบต่อพื้นที่ข้างเคียง</li> </ul>	<p>ผลการปฏิบัติตามมาตรการป้องกันและแก้ไขผลกระทบ</p> <p>สิ่งแวดล้อม ช่วงดำเนินการ</p> <ul style="list-style-type: none"> <li>- โครงการได้จัดให้มีพื้นที่สีเขียวตามที่กำหนดไว้ใน มาตรการ</li> <li>- โครงการได้มอบหมายให้คนสวนทำหน้าที่ในการ บำรุงรักษาด้านไม้ สวนหย่อม และพื้นที่สีเขียวภายใน โครงการให้อยู่ในสภาพที่สมบูรณ์สวยงาม อยู่ตลอด ระยะเวลาที่เปิดดำเนินการ</li> </ul>	-	<p>รูปภาพที่ 2.1พื้นที่สีเขียวของ โครงการ</p> <p>รูปภาพที่ 2.2 งานดูแลสวน</p>

ผลการดำเนินการตามมาตรการป้องกันและแก้ไขผลกระทบสิ่งแวดล้อมของโครงการ โรงแรม อีโบล อินน์ กรุงเทพฯ บางนา ในระยะดำเนินการ แสดงดังตารางที่ 2.1 ตารางที่ 2.1 แบบบรรยายงานผลการปฏิบัติตามมาตรการป้องกัน และแก้ไขผลกระทบสิ่งแวดล้อมของ โครงการ โรงแรม อีโบล อินน์ กรุงเทพฯ บางนา

มาตรการป้องกันและแก้ไขผลกระทบสิ่งแวดล้อม	ผลการปฏิบัติตามมาตรการป้องกันและแก้ไขผลกระทบสิ่งแวดล้อม ช่วงดำเนินการ	ปัญหา อุปสรรค ที่ไม่สามารถปฏิบัติ ตามมาตรการและแนวทางแก้ไข	อ้างอิง
<b>4. คุณภาพชีวิต</b> <b>4.1 สภาพสังคมและเศรษฐกิจ</b> (1) ดำเนินโครงการตามมาตรการป้องกันและแก้ไขผลกระทบ ด้านต่างๆ ได้แก่ ด้านกายภาพ ชีวภาพ และคุณค่าการใช้ประโยชน์ของมนุษย์ ที่โครงการได้กำหนดไว้อย่างเคร่งครัด เพื่อไม่ให้เกิดผลกระทบต่อชุมชนใกล้เคียง (2) ดูแลสภาพพื้นที่ภายในโครงการและพื้นที่สีเขียวให้มีสภาพ ดีอยู่เสมอ	- โครงการได้ปฏิบัติตามมาตรการกำหนดไว้ ด้านกายภาพ ชีวภาพ และคุณค่าการใช้ประโยชน์ของมนุษย์อย่างเคร่งครัด อยู่ตลอดระยะเวลาที่เปิดดำเนินการ - โครงการได้มอบหมายให้คนสวนทำหน้าที่ในการบำรุงรักษา ต้นไม้ สวนหย่อม และพื้นที่สีเขียวภายในโครงการให้อยู่ใน สภาพที่สมบูรณ์สวยงาม อยู่ตลอดระยะเวลาที่เปิดดำเนินการ	-	รูปภาพที่ 2.2 งานดูแลสวน
<b>4.2 การสาธารณสุข</b> (1) ดำเนินการตามมาตรการด้านกายภาพ ชีวภาพ คุณค่าการใช้ ประโยชน์ของมนุษย์อย่างเคร่งครัด เพื่อป้องกันผลกระทบ ด้านสุขภาพ (2) จัดให้มีมาตรการป้องกันและแก้ไขผลกระทบด้านสุขภาพ กาย และสุขภาพจิต	- โครงการได้ปฏิบัติตามมาตรการกำหนดไว้ ด้านกายภาพ ชีวภาพ และคุณค่าการใช้ประโยชน์ของมนุษย์อย่างเคร่งครัด อยู่ตลอดระยะเวลาที่เปิดดำเนินการ	-	-

รายงานผลการปฏิบัติตามมาตรการป้องกันและแก้ไขผลกระทบสิ่งแวดล้อมและมาตรการติดตามตรวจสอบคุณภาพสิ่งแวดล้อม

โครงการ โรงแรม อีโพนี กรุงเทพมหานคร

ระยะดำเนินการ ระหว่างเดือนกรกฎาคม – ธันวาคม 2567

ผลการดำเนินการตามมาตรการป้องกันและแก้ไขผลกระทบสิ่งแวดล้อมของโครงการ โรงแรม อีโพนี กรุงเทพมหานคร ในระยะดำเนินการ แสดงดังตารางที่ 2.1 ตารางที่ 2.1 แบบรายงานผลการปฏิบัติตามมาตรการป้องกัน และแก้ไขผลกระทบสิ่งแวดล้อมของ โครงการ โรงแรม อีโพนี กรุงเทพมหานคร

มาตรการป้องกันและแก้ไขผลกระทบสิ่งแวดล้อม	ผลการปฏิบัติตามมาตรการป้องกันและแก้ไขผลกระทบสิ่งแวดล้อม ช่วงดำเนินการ	ปัญหา อุปสรรค ที่ไม่สามารถปฏิบัติตามมาตรการและแนวทางแก้ไข	อ้างอิง
<p>4.3 สุขภาพ</p> <p>1) ด้านสุขภาพกาย</p> <p>โรคระบบทางเดินหายใจและภูมิแพ้ (การระบายมลสารทางอากาศ)</p> <ul style="list-style-type: none"> <li>ปฏิบัติตามมาตรการป้องกันและแก้ไขผลกระทบสิ่งแวดล้อมที่ระบุในหัวข้อ 1.2 คุณภาพอากาศ อย่างเคร่งครัด</li> </ul> <p>โรคระบบทางเดินหายใจและภูมิแพ้ (ผลกระทบจากระบบปรับอากาศของโครงการ)</p> <ul style="list-style-type: none"> <li>ตรวจสอบช่องระบายอากาศภายในอาคารไม่เพิ่มสิ่งกีดขวางการระบายอากาศ</li> <li>ระบบเครื่องปรับอากาศในพื้นที่ส่วนกลางของอาคารโครงการ ต้องจัดให้มีการล้างแผ่นกรองอากาศของเครื่องปรับอากาศอย่างน้อยเดือนละ 1 ครั้ง และล้างเครื่องปรับอากาศแบบเต็มระบบ เป็นประจำสม่ำเสมอทุก 6 เดือน เพื่อป้องกันการเป็นแหล่งสะสมของเชื้อโรค</li> </ul>	<p>สิ่งแวดล้อม ช่วงดำเนินการ</p> <ul style="list-style-type: none"> <li>โครงการได้ปฏิบัติตามมาตรการกำหนดไว้ ข้อ 1.2 คุณภาพอากาศ อย่างเคร่งครัดตลอดระยะเวลาที่เปิดดำเนินการ</li> <li>โครงการได้มอบหมายให้แม่บ้านคอยตรวจสอบและทำความสะอาดช่องระบายอากาศภายในอาคาร ไม่ให้สิ่งกีดขวางการระบายอากาศ</li> <li>โครงการมีการจ้างบริษัทเอกชนจากภายนอกเข้ามาดำเนินการล้างแผ่นกรองอากาศของเครื่องปรับอากาศ อยู่เป็นประจำทุกเดือนตลอดระยะเวลาที่เปิดดำเนินการ</li> </ul>	<p>-</p> <p>-</p> <p>-</p>	<p>-</p> <p>รูปภาพที่ 2.34 การล้างทำความสะอาดเครื่องปรับอากาศ เอกสารแนบที่ 11 การตรวจเช็คระบบสารทำความเย็น</p>

รายงานผลการปฏิบัติตามมาตรการป้องกันและแก้ไขผลกระทบสิ่งแวดล้อมและมาตรการติดตามตรวจสอบคุณภาพสิ่งแวดล้อม

โครงการ โรงแรม ชื่อป อินน์ กรุงเทพ บางนา

ระยะดำเนินการ ระหว่างเดือนกรกฎาคม – ธันวาคม 2567

ผลการดำเนินการตามมาตรการป้องกันและแก้ไขผลกระทบสิ่งแวดล้อมของโครงการ โรงแรม ชื่อป อินน์ กรุงเทพ บางนา ในระยะดำเนินการ แสดงดังตารางที่ 2.1 ตารางที่ 2.1 แบบรายงานผลการปฏิบัติตามมาตรการป้องกัน และแก้ไขผลกระทบสิ่งแวดล้อมของ โครงการ โรงแรม ชื่อป อินน์ กรุงเทพ บางนา

มาตรการป้องกันและแก้ไขผลกระทบสิ่งแวดล้อม	ผลการปฏิบัติตามมาตรการป้องกันและแก้ไขผลกระทบสิ่งแวดล้อม ช่วงดำเนินการ	ปัญหา อุปสรรค ที่ไม่สามารถปฏิบัติ ตามมาตรการและแนวทางแก้ไข	อ้างอิง
<p>4.3 สุขภาพ (ต่อ)</p> <p>โรคผิวหนัง</p> <p>มาตรการการแพร่กระจายของเชื้อโรคจากถังเก็บน้ำใช้</p> <ul style="list-style-type: none"> <li>- โครงการได้ออกแบบใหม่ฝาลัง จำนวน 2 ฝาลัง เพื่อความ สะอาดและปลอดภัยในการเข้าไปดูแลบำรุงรักษาลังเก็บน้ำ</li> </ul> <p>มาตรการการแพร่กระจายของเชื้อโรคจากระบบบำบัดน้ำเสีย</p> <ul style="list-style-type: none"> <li>- ปฏิบัติตามมาตรการป้องกันและแก้ไขผลกระทบสิ่งแวดล้อม ในหัวข้อ 3.2 เรื่อง การบำบัดน้ำเสีย อย่างเคร่งครัด</li> </ul> <p>ระบบการได้ยิน</p> <ul style="list-style-type: none"> <li>- ติดตั้งป้ายห้ามแรงเครื่องยนต์ไว้บริเวณที่จอดรถและทางวิ่ง ภายในโครงการให้เห็นชัดเจน</li> </ul>	<ul style="list-style-type: none"> <li>- โครงการปฏิบัติตามมาตรการกำหนดไว้</li> <li>- โครงการได้ปฏิบัติตามมาตรการกำหนดไว้ ข้อ 3.2 การบำบัด น้ำเสีย อย่างเคร่งครัดตลอดระยะเวลาที่เปิดดำเนินการ</li> <li>- โครงการมีการติดตั้งป้ายจำกัดความเร็วของรถ ไว้ในบริเวณ โครงการ ซึ่งสามารถมองเห็นได้ชัดเจน</li> </ul>	<p>-</p> <p>-</p> <p>-</p>	<p>รูปภาพที่ 2.50 ถึงสำรอน้ำใช้</p> <p>เอกสารแนบที่ 4 ผลการติดตาม ตรวจสอบคุณภาพสิ่งแวดล้อมทส. 1/2</p> <p>รูปภาพที่ 2.7 ป้ายจำกัด ความเร็ว 20 กม./ชม /ป้ายห้าม แรงความเร็ว</p>

รายงานผลการปฏิบัติตามมาตรการป้องกันและแก้ไขผลกระทบสิ่งแวดล้อมและมาตรการติดตามตรวจสอบคุณภาพสิ่งแวดล้อม

โครงการ โรงแรม อีโบล อินน์ กรุงเทพฯ บางนา

ระยะดำเนินการ ระหว่างเดือนกรกฎาคม – ธันวาคม 2567

ผลการดำเนินการตามมาตรการป้องกันและแก้ไขผลกระทบสิ่งแวดล้อมของโครงการ โรงแรม อีโบล อินน์ กรุงเทพฯ บางนา ในระยะดำเนินการ แสดงดังตารางที่ 2.1 ตารางที่ 2.1 แบบรายงานผลการปฏิบัติตามมาตรการป้องกัน และแก้ไขผลกระทบสิ่งแวดล้อมของ โครงการ โรงแรม อีโบล อินน์ กรุงเทพฯ บางนา

มาตรการป้องกันและแก้ไขผลกระทบสิ่งแวดล้อม	ผลการปฏิบัติตามมาตรการป้องกันและแก้ไขผลกระทบสิ่งแวดล้อม ช่วงดำเนินการ	ปัญหา อุปสรรค ที่ไม่สามารถปฏิบัติ ตามมาตรการและแนวทางการแก้ไข	อ้างอิง
<p>4.3 สุขภาพ (ต่อ)</p> <p>โรคที่มีสัตว์เป็นพาหะนำโรค</p> <ul style="list-style-type: none"> <li>- จัดให้มีการทำลายแหล่งเพาะพันธุ์สัตว์พาหะนำโรค เช่น การกำจัดลูกน้ำยุงลาย เป็นต้น ภายในพื้นที่โครงการ</li> <li>- ทำความสะอาดท่อน้ำทิ้งไม่ให้มีเศษอาหารติดค้างหรืออุดตันใช้ตะแกรงครอบตามรูท่อระบายน้ำทิ้งภายในและนอกอาคาร</li> <li>- ประสานกับสำนักงานเขตบางนาให้นำกำจัดสัตว์ที่เป็นพาหะนำโรคให้กับโครงการ เช่น ฉีดยาฆ่าแมลงกำจัดยุง เป็นต้น</li> <li>- จัดให้มีถังมูลฝอยที่มีฝาปิดไว้ตั้งตามจุดต่างๆ ภายในอาคาร พร้อมทั้งจัดให้มีพนักงานทำความสะอาดจัดเก็บมูลฝอยไปยังห้องพักรวมของโครงการ</li> <li>- ห้องพักรวมมูลฝอยต้องปิดมิดชิด เปิดเฉพาะช่วงที่มีเก็บขนมูลฝอยเท่านั้น เพื่อป้องกันการเกิดแหล่งพันธุ์สัตว์พาหะนำโรค เช่น หนู แมลงวัน แมลงสาบ เป็นต้น</li> <li>- จัดให้มีพนักงานคอยดูแลรักษาความสะอาด บริเวณทางเดินภายในอาคาร และห้องพักรวมอย่างสม่ำเสมอ ติดตามประสานงานกับสำนักงานเขตบางนา ให้มาเก็บขนมูลฝอยจากโครงการอย่างสม่ำเสมอ เพื่อไม่ให้มีมูลฝอยตกค้าง</li> </ul>	<p>ผลการปฏิบัติตามมาตรการป้องกันและแก้ไขผลกระทบสิ่งแวดล้อม ช่วงดำเนินการ</p> <ul style="list-style-type: none"> <li>- โครงการมีการจัดจ้างบริษัทเอกชนให้เข้ามาดำเนินการ ฉีดยาฆ่าแมลง และแมลง ภายในโครงการเป็นประจำทุกเดือนตลอดระยะเวลาที่เปิดดำเนินการ</li> <li>- โครงการมีการติดตั้งตะแกรงครอบรูท่อระบายน้ำทิ้ง เพื่อป้องกันการอุดตันของเส้นท่อ</li> <li>- โครงการมีการจัดจ้างบริษัทเอกชนให้เข้ามาดำเนินการ ฉีดยาฆ่าแมลง และแมลง ภายในโครงการเป็นประจำทุกเดือน</li> <li>- โครงการมีการจัดเตรียมถังรองรับมูลฝอยไว้ตามจุดต่างๆ ภายในอาคาร และได้มอบหมายให้แม่บ้านเป็นผู้ดูแลตรวจสอบ และรวบรวมมูลฝอยไปยังห้องพักรวม</li> <li>- ห้องพักรวมของโครงการมีประตูมิดชิด โดยจะเปิดเฉพาะช่วงเวลาที่มีการเก็บขนมูลฝอย</li> <li>- โครงการได้มอบหมายให้แม่บ้านเป็นผู้ดูแลตรวจสอบความสะอาดของทางเดินภายในอาคาร รวมถึงห้องพักรวม เพื่อป้องกันมูลฝอยตกค้าง</li> </ul>	<ul style="list-style-type: none"> <li>-</li> <li>-</li> <li>-</li> <li>-</li> <li>-</li> <li>-</li> </ul>	<p>เอกสารแนบที่ 10 ใบงานการฉีดยาฆ่าแมลง และแมลง</p> <p>รูปภาพที่ 2.8 ป้ายดับเครื่องยนต์ขณะจอดรถ</p> <p>รูปภาพที่ 2.53 ตะแกรงครอบรูท่อระบายน้ำ</p> <p>เอกสารแนบที่ 10 ใบงานการฉีดยาฆ่าแมลง และแมลง</p> <p>รูปภาพที่ 2.8 ป้ายดับเครื่องยนต์ขณะจอดรถ</p> <p>รูปภาพที่ 2.27 ถังขยะภายในโครงการ</p> <p>รูปภาพที่ 2.24 ห้องพักรวม</p> <p>รูปภาพที่ 2.36 งานทำความสะอาดของแม่บ้าน</p>

รายงานผลการปฏิบัติตามมาตรการป้องกันและแก้ไขผลกระทบสิ่งแวดล้อมและมาตรการติดตามตรวจสอบคุณภาพสิ่งแวดล้อม

โครงการ โรงแรม ซ้อป อินน์ กรุงเทพ บางนา

ระยะดำเนินการ ระหว่างเดือนกรกฎาคม – ธันวาคม 2567

ผลการดำเนินการตามมาตรการป้องกันและแก้ไขผลกระทบสิ่งแวดล้อมของโครงการ โรงแรม ซ้อป อินน์ กรุงเทพ บางนา ในระยะดำเนินการ แสดงดังตารางที่ 2.1 ตารางที่ 2.1 แบบบรรยายงานผลการปฏิบัติตามมาตรการป้องกัน และแก้ไขผลกระทบสิ่งแวดล้อมของ โครงการ โรงแรม ซ้อป อินน์ กรุงเทพ บางนา

มาตรการป้องกันและแก้ไขผลกระทบสิ่งแวดล้อม	ผลการปฏิบัติตามมาตรการป้องกันและแก้ไขผลกระทบสิ่งแวดล้อม ช่วงดำเนินการ	ปัญหา อุปสรรค ที่ไม่สามารถปฏิบัติตามมาตรการและแนวทางแก้ไข	อ้างอิง
<p><b>4.3 สุขภาพ (ต่อ)</b></p> <p><b>โรคติดต่อ</b></p> <ul style="list-style-type: none"> <li>- ปฏิบัติตามมาตรการป้องกันและแก้ไขผลกระทบสิ่งแวดล้อมที่ระบุในหัวข้อ 3.2 เรื่อง การบำบัดน้ำเสีย อย่างเคร่งครัด</li> </ul> <p><b>อุบัติเหตุ (การจราจร)</b></p> <ul style="list-style-type: none"> <li>- ปฏิบัติตามมาตรการป้องกันและแก้ไขผลกระทบสิ่งแวดล้อมในหัวข้อ 3.9 การจราจร อย่างเคร่งครัด</li> </ul> <p><b>อุบัติเหตุ (การพลัดตก หกล้ม)</b></p> <ul style="list-style-type: none"> <li>- จัดให้มีพนักงานคอยดูแลความสะอาดและความเป็นระเบียบเรียบร้อยบริเวณทางเดินภายในอาคารและบันไดแต่ละแห่ง ไม่ให้พื้นทางเดินเปียกน้ำ หรือมีการวางสิ่งของกีดขวางอันก่อให้เกิดอุบัติเหตุได้</li> </ul>	<ul style="list-style-type: none"> <li>- โครงการได้ปฏิบัติตามมาตรการกำหนดไว้ ข้อ 3.2 การบำบัดน้ำเสีย อย่างเคร่งครัด ตลอดระยะเวลาที่เปิดดำเนินการ</li> <li>- โครงการได้ปฏิบัติตามมาตรการกำหนดไว้ ข้อ 3.9 การจราจร อย่างเคร่งครัด ตลอดระยะเวลาที่เปิดดำเนินการ</li> <li>- โครงการได้มอบหมายให้แม่บ้านเป็นผู้ดูแลตรวจสอบความสะอาดของทางเดินภายในอาคาร และบันไดแต่ละแห่งไม่ให้พื้นทางเดินเปียกน้ำ หรือมีการวางสิ่งของกีดขวางอันก่อให้เกิดอุบัติเหตุได้</li> <li>- โครงการมีการติดตั้งป้ายทางหนีไฟไว้ตามมาตรการกำหนด รวมทั้งติดตามตรวจสอบระบบเป็นประจำทุกเดือน</li> <li>- โครงการปฏิบัติตามมาตรการกำหนดไว้ โดยมีการจัดทำแผนป้องกันและระงับอัคคีภัย เพื่อเป็นแนวทางในการปฏิบัติเมื่อเกิดห้องฉุกเฉิน พร้อมทั้งมีการฝึกอบรมเป็นประจำทุกปี ในรอบเดือนกรกฎาคม – ธันวาคม 2567 ทางโครงการยังได้ดำเนินการซ้อมอพยพหนีไฟ โดยได้ฝึกซ้อมเมื่อวันที่ 2 เดือนตุลาคม 2567</li> </ul>	-	<p>เอกสารแนบที่ 4 ผลการติดตามตรวจวัดคุณภาพสิ่งแวดล้อมทส.1/2</p> <p>-</p> <p>รูปภาพที่ 2.43 พื้นทางเดินภายในอาคาร</p> <p>รูปภาพที่ 2.44 บันไดทางเดินภายในอาคาร</p> <p>รูปภาพที่ 2.40 ป้ายทางหนีไฟ</p> <p>เอกสารแนบที่ 6 การป้องกันและแผนป้องกันและระงับอัคคีภัย</p> <p>เอกสารแนบที่ 12 รายงานการฝึกซ้อมอพยพหนีไฟ</p>
<p><b>อุบัติเหตุ (อุบัติเหตุจากการเกิดเพลิงไหม้)</b></p> <ul style="list-style-type: none"> <li>- จัดให้มีป้ายทางหนีไฟที่มองเห็นชัดเจน ตัวอักษรสูง 10 ซม. รวมทั้งติดตั้งตรวจสอบระบบเป็นประจำทุก 3 เดือน</li> <li>- จัดการอบรมและซ้อมอพยพหนีไฟใหม่ อย่างน้อยปีละ 1 ครั้ง โดยติดต่อกับสถาบันดับเพลิงบางนาให้มาจัดอบรมและซักซ้อมแผนจัดเตรียมหน่วยพยาบาลและรถพยาบาลไว้ เพื่อช่วยเหลือเบื้องต้นแก่ผู้ประสบภัย และนำผู้ที่ได้รับบาดเจ็บส่งโรงพยาบาลต่อไป</li> </ul>			

รายงานผลการปฏิบัติตามมาตรการป้องกันและแก้ไขผลกระทบสิ่งแวดล้อมและมาตรการติดตามตรวจสอบคุณภาพสิ่งแวดล้อม

โครงการ โรงแรม อีโบล อินน์ กรุงเทพฯ บางนา

ระยะดำเนินการ ระหว่างเดือนกรกฎาคม - ธันวาคม 2567

ผลการดำเนินการตามมาตรการป้องกันและแก้ไขผลกระทบสิ่งแวดล้อมของโครงการ โรงแรม อีโบล อินน์ กรุงเทพฯ บางนา ในระยะดำเนินการ แสดงดังตารางที่ 2.1 ตารางที่ 2.1 แบบรายงานผลการปฏิบัติตามมาตรการป้องกัน และแก้ไขผลกระทบสิ่งแวดล้อมของ โครงการ โรงแรม อีโบล อินน์ กรุงเทพฯ บางนา

มาตรการป้องกันและแก้ไขผลกระทบสิ่งแวดล้อม	ผลการปฏิบัติตามมาตรการป้องกันและแก้ไขผลกระทบสิ่งแวดล้อม ช่วงดำเนินการ	ปัญหา อุปสรรค ที่ไม่สามารถปฏิบัติตาม มาตรการและแนวทางแก้ไข	อ้างอิง
<p><b>4.4 อาชีวอนามัยของพนักงานภายในโครงการ</b></p> <p>1) การปรับปรุง/ซ่อมแซม</p> <p><b>มาตรการด้านฝุ่นละออง</b></p> <ul style="list-style-type: none"> <li>- กำหนดให้เจ้าหน้าที่ซ่อมบำรุงที่ทำงานในบริเวณที่มีฝุ่นมาก หรือหาสียากภายนอกอาคารจะต้องใส่หน้ากากกันฝุ่นตลอดเวลาที่ทำงาน ที่สามารถป้องกันไม่ให้ได้รับปริมาณฝุ่นละอองในระบบทางเดินหายใจ</li> <li>- จัดพรมน้ำบริเวณพื้นที่ซ่อมแซม หรือบริเวณที่ทำให้เกิดฝุ่นตลอดระยะเวลาการปรับปรุงซ่อมแซม</li> </ul> <p><b>มาตรการป้องกันผลกระทบจากอุบัติเหตุต่างๆ</b></p> <ul style="list-style-type: none"> <li>- จัดให้มีอุปกรณ์การรักษพยาบาลเบื้องต้น สำหรับเจ้าหน้าที่ซ่อมบำรุง</li> <li>- ติดป้ายแนะนำการทำงาน ป้ายเตือน เพื่อให้เจ้าหน้าที่ซ่อมบำรุงปฏิบัติงานได้อย่างถูกต้อง</li> <li>- จัดเตรียมอุปกรณ์ป้องกันอุบัติเหตุในระหว่างการทำงานให้กับเจ้าหน้าที่ซ่อมบำรุง เช่น หมวกนิรภัย แวนตานีรภัย หน้ากากกันฝุ่น ถุงมือ เป็นต้น</li> </ul>	<ul style="list-style-type: none"> <li>- โครงการได้กำหนดให้เจ้าหน้าที่ซ่อมบำรุงสวมใส่หน้ากากทุกครั้งที่เมื่อต้องทำงานในบริเวณที่มีฝุ่น</li> <li>- โครงการได้มีการติดพรมน้ำเมื่อมีการปรับปรุงซ่อมแซมในกรณีที่ทำให้เกิดฝุ่น</li> <li>- โครงการมีการจัดเตรียมอุปกรณ์สำหรับรักษพยาบาลเบื้องต้นไว้ที่สำนักงาน เพื่อใช้ในการปฐมพยาบาลเบื้องต้น ในกรณีที่เกิดอุบัติเหตุเล็กน้อย</li> <li>- โครงการมีการติดป้ายเตือนในบริเวณพื้นที่ที่มีการซ่อมแซม</li> <li>- โครงการอุปกรณ์ป้องกันอุบัติเหตุในระหว่างการทำงานให้กับเจ้าหน้าที่</li> </ul>	<ul style="list-style-type: none"> <li>-</li> <li>-</li> <li>-</li> <li>-</li> <li>-</li> </ul>	<p>รูปภาพที่ 2.42 อุปกรณ์ปฐมพยาบาลเบื้องต้น</p> <p>-</p> <p>-</p>

รายงานผลการปฏิบัติตามมาตรการป้องกันและแก้ไขผลกระทบสิ่งแวดล้อมและมาตรการติดตามตรวจสอบคุณภาพสิ่งแวดล้อม

โครงการ โรงแรม อีป อินน์ กรุงเทพฯ บางนา

ระยะดำเนินการ ระหว่างเดือนกรกฎาคม – ธันวาคม 2567

ผลการดำเนินการตามมาตรการป้องกันและแก้ไขผลกระทบสิ่งแวดล้อมของโครงการ โรงแรม อีป อินน์ กรุงเทพฯ บางนา ในระยะดำเนินการ แสดงดังตารางที่ 2.1 ตารางที่ 2.1 แบบรายงานผลการปฏิบัติตามมาตรการป้องกัน และแก้ไขผลกระทบสิ่งแวดล้อมของ โครงการ โรงแรม อีป อินน์ กรุงเทพฯ บางนา

มาตรการติดตามตรวจสอบผลกระทบสิ่งแวดล้อม	ผลการปฏิบัติตามมาตรการติดตามตรวจสอบผลกระทบสิ่งแวดล้อม ช่วงดำเนินการ	ปัญหา อุปสรรค ที่ไม่สามารถปฏิบัติตามมาตรการและแนวทางแก้ไข	อ้างอิง
<p>4.4 อาชีวอนามัยของพนักงานภายในโครงการ (ต่อ)</p> <ul style="list-style-type: none"> <li>- เตรียมหน้ากากกันก๊าซพิษและถังอากาศช่วยหายใจสำรอง ขณะลงไปทำงานในระบบบำบัดน้ำเสียใต้ดิน</li> <li>- จัดให้มีการให้ความรู้กับเจ้าหน้าที่ปฏิบัติงานในพื้นที่ อับอากาศ และก๊าซพิษ</li> <li>- มาตรการป้องกันผลกระทบจากอุบัติเหตุที่เกิดจากเพลิงไหม้</li> <li>- จัดให้มีระบบป้องกันและเตือนภัยอัคคีภัยตามข้อกำหนด</li> <li>- ติดป้ายแนะนำการใช้อุปกรณ์แต่ละตัวไว้บริเวณที่อุปกรณ์ติดตั้งอยู่ เพื่อให้ผู้ที่อยู่ใกล้เคียงเกิดเหตุสามารถใช้งานได้ทันที</li> <li>- จัดอบรมและซ้อมการอพยพคนกรณีเพลิงไหม้ โดยติดต่อกับสถานีดับเพลิงให้มาจัดอบรม และซักซ้อมแผนอพยพหนีไฟกับโครงการปีละ 1 ครั้ง</li> </ul>	<p>ผลการปฏิบัติตามมาตรการตรวจสอบผลกระทบสิ่งแวดล้อม ช่วงดำเนินการ</p> <ul style="list-style-type: none"> <li>- ในกรณีที่มีการซ่อมแซมระบบบำบัดน้ำเสียใต้ดิน หรือต้องปฏิบัติงานในพื้นที่อับอากาศ ทางโครงการจะดำเนินการจัดจ้างบริษัทเอกชนที่มีความรู้ความชำนาญเข้ามาดำเนินการ</li> <li>- โครงการมีการติดตั้งอุปกรณ์ป้องกันและแจ้งเตือนอัคคีภัยไว้ตามที่กำหนดในมาตรการ พร้อมทั้งมีการตรวจสอบการทำงานอยู่เป็นประจำทุกเดือน</li> <li>- โครงการปฏิบัติตามมาตรการกำหนดไว้</li> <li>- โครงการปฏิบัติตามมาตรการกำหนดไว้ โดยมีการจัดทำแผนป้องกันและระงับอัคคีภัย เพื่อเป็นแนวทางในการปฏิบัติเมื่อเกิดเหตุฉุกเฉิน พร้อมทั้งมีการฝึกอบรมเป็นประจำทุกปี ในรอบเดือนกรกฎาคม – ธันวาคม 2567 ทางโครงการยังได้ดำเนินการซ้อมอพยพหนีไฟ โดยได้ฝึกซ้อมเมื่อวันที่ 2 เดือนตุลาคม 2567</li> </ul>	<p>-</p> <p>-</p> <p>-</p>	<p>-</p> <p>รูปภาพที่ 2.37 ระบบป้องกันและแจ้งเตือนอัคคีภัย</p> <p>รูปภาพที่ 2.38 ป้ายแนะนำการใช้ถังดับเพลิง</p> <p>เอกสารแนบที่ 6 การป้องกันและแผนป้องกันและระงับอัคคีภัย</p> <p>เอกสารแนบที่ 12 รายงานการฝึกซ้อมอพยพหนีไฟ</p> <p>รูปภาพที่ 60 การซ้อมอพยพหนีไฟ</p>



ผลการดำเนินการตามมาตรการป้องกันและแก้ไขผลกระทบสิ่งแวดล้อมของโครงการ โรงแรม ฮิลล์ อินน์ กรุงเทพฯ บางนา ในระยะดำเนินการ แสดงดังตารางที่ 2.1  
ตารางที่ 2.1 แบบรายงานผลการปฏิบัติตามมาตรการป้องกัน และแก้ไขผลกระทบสิ่งแวดล้อมของ โครงการ โรงแรม ฮิลล์ อินน์ กรุงเทพฯ บางนา

มาตรการติดตามตรวจสอบผลกระทบสิ่งแวดล้อม	ผลการปฏิบัติตามมาตรการติดตามตรวจสอบผลกระทบสิ่งแวดล้อม ช่วงดำเนินการ	ปัญหา อุปสรรค ที่ไม่สามารถปฏิบัติตามมาตรการและแนวทางแก้ไข	อ้างอิง
<p>4.4 อีวอนามัยของพนักงานภายในโครงการ (ต่อ)</p> <p>2) การสั่งจรรยาบรรณในโครงการ</p> <p>มาตรการด้านสุขอนามัย</p> <ul style="list-style-type: none"> <li>- ติดตั้งป้าย ห้ามติดเครื่อยนต์ทั้งไว้ ภายในบริเวณพื้นที่จอดรถ ให้สามารถสังเกตเห็นชัดเจน</li> <li>- ดูแลรักษาความสะอาดในโครงการเป็นประจำสม่ำเสมอ</li> <li>- จัดทำป้ายและสัญลักษณ์จราจรบนพื้นที่ทางให้ชัดเจน และไม่ก่อให้เกิดความสับสนของผู้ขับขี่ ทำให้การเคลื่อนตัวของรถในโครงการทำได้ง่ายขึ้นและปลอดภัย</li> </ul>	<ul style="list-style-type: none"> <li>- โครงการมีการติดตั้งป้ายเครื่องหมายจราจรให้บริเวณที่สำหรับจอดรถของโครงการ ซึ่งสามารถมองเห็นได้ชัดเจน</li> <li>- ทางโครงการได้มอบหมายให้แม่บ้านประจำตึกเป็นผู้ดูแลความสะอาดภายในโครงการและบริเวณด้านนอกโครงการ</li> <li>- โครงการปฏิบัติตามมาตรการกำหนดไว้</li> </ul>	<p>-</p> <p>-</p> <p>-</p>	<p>รูปภาพที่ 2.8 ป้ายดับเครื่องยนต์ ขณะจอดรถ</p> <p>รูปภาพที่ 2.35 การทำความสะอาดพื้นที่ถนน</p> <p>รูปภาพที่ 2.9 สัญลักษณ์จราจร</p>

ผลการติดตามตรวจสอบคุณภาพสิ่งแวดล้อม ตามมาตรการติดตามตรวจสอบคุณภาพสิ่งแวดล้อมของโครงการ โรงแรม ฮิลล์ อินน์ ภูเก็ต ในระยะดำเนินการ แสดงดังตารางที่ 2.2 ตารางที่ 2.2 แบบรายงานผลการปฏิบัติตามมาตรการติดตามตรวจสอบผลกระทบสิ่งแวดล้อมของโครงการ โรงแรม ฮิลล์ อินน์ ภูเก็ต (ต่อ)

มาตรการติดตามตรวจสอบผลกระทบสิ่งแวดล้อม	ผลการปฏิบัติตามมาตรการติดตามตรวจสอบผลกระทบสิ่งแวดล้อม ช่วงดำเนินการ	ปัญหา อุปสรรค ที่ไม่สามารถปฏิบัติตามมาตรการและแนวทางแก้ไข	อ้างอิง
<b>1. ทรัพยากรกายภาพ</b> <b>1.1 สภาพภูมิประเทศ</b> 1) ดูสภาพพร้อมโครงการให้สมบูรณ์ มั่นคงแข็งแรง ตลอดระยะเวลาเปิดดำเนินการ 2) ดูแลกรักษาพื้นที่จัดภูมิทัศน์ภายในโครงการให้มีความสะอาดและเป็นระเบียบเรียบร้อยอยู่เสมอ	<ul style="list-style-type: none"> <li>- โครงการมีการติดตั้งรั้วคอนกรีตเสริมเหล็กโดยรอบพื้นที่โครงการ พร้อมทั้งมีการตรวจสอบดูแลให้อยู่ในสภาพที่สมบูรณ์ มั่นคงแข็งแรง ตลอดระยะเวลาเปิดดำเนินการ</li> <li>- โครงการมีคนสวนคอยดำเนินการดูแลรักษาพื้นที่สีเขียว และภูมิทัศน์ภายในโครงการให้มีความสะอาดและเป็นระเบียบเรียบร้อยอยู่ตลอดระยะเวลาที่เปิดดำเนินการ</li> </ul>	<ul style="list-style-type: none"> <li>-</li> <li>-</li> </ul>	รูปภาพที่ 2.4 รั้วกำแพงคอนกรีตเสริมเหล็ก  รูปภาพที่ 2.1 พื้นที่สีเขียวของโครงการ
<b>1.2 คุณภาพอากาศ</b> <b>(1) ผู้ละออง</b> 1) ทำความสะอาดถนนภายในโครงการทุกวันตลอดระยะเวลาเปิดดำเนินการ 2) ดูแลพื้นที่สีเขียวในโครงการให้มีสภาพดีอยู่เสมอ ตลอดระยะเวลาเปิดดำเนินการ 3) ตรวจสอบป้ายและสัญลักษณ์ต่างๆ เช่น ป้ายดับเครื่องยนต์ ป้ายจำกัดความเร็วให้อยู่ในสภาพดี มองเห็นชัดเจน ไม่ลบเลือน <b>(2) มลพิษทางอากาศ</b> 1) ตรวจสอบพื้นที่สีเขียวในโครงการให้มีสภาพดีอยู่เสมอ ตลอดระยะเวลาเปิดดำเนินการ	<ul style="list-style-type: none"> <li>- โครงการได้มอบหมายให้แม่บ้านเป็นผู้ดูแล ทำความสะอาดพื้นถนนภายในโครงการอยู่ตลอดระยะเวลาที่เปิดดำเนินการ</li> <li>- โครงการมีคนสวนคอยดำเนินการดูแลรักษาพื้นที่สีเขียว และภูมิทัศน์ภายในโครงการให้มีความสะอาดและเป็นระเบียบเรียบร้อยอยู่ตลอดระยะเวลาที่เปิดดำเนินการ</li> <li>- โครงการมีเจ้าหน้าที่ประจำโครงการเป็นผู้ตรวจสอบป้ายและสัญลักษณ์ต่างๆ ภายในโครงการหากพบชำรุด หรือลบเลือนจะดำเนินการซ่อมแซมหรือเปลี่ยนใหม่ทันที</li> <li>- โครงการได้ปฏิบัติตามมาตรการกำหนด</li> </ul>	<ul style="list-style-type: none"> <li>-</li> <li>-</li> <li>-</li> <li>-</li> </ul>	รูปภาพที่ 2.35 การทำความสะอาดพื้นถนน รูปภาพที่ 2.1 พื้นที่สีเขียวของโครงการ  รูปภาพที่ 2.9 สัญลักษณ์จราจร  รูปภาพที่ 2.1 พื้นที่สีเขียวของโครงการ

ผลการติดตามตรวจสอบคุณภาพสิ่งแวดล้อม ตามมาตรการติดตามตรวจสอบคุณภาพสิ่งแวดล้อมของโครงการ โรงแรม อีโป อินน์ กรุงเทพฯ บางนา ในระยะดำเนินการ แสดงดังตารางที่ 2.2 ตารางที่ 2.2 แบบรายงานผลการปฏิบัติตามมาตรการติดตามตรวจสอบผลกระทบสิ่งแวดล้อมของโครงการ โรงแรม อีโป อินน์ กรุงเทพฯ บางนา (ต่อ)

มาตรการติดตามตรวจสอบผลกระทบสิ่งแวดล้อม	ผลการปฏิบัติตามมาตรการติดตามตรวจสอบผลกระทบสิ่งแวดล้อม ช่วงดำเนินการ	ปัญหา อุปสรรค ที่ไม่สามารถปฏิบัติตาม มาตรการและแนวทางแก้ไข	อ้างอิง
<b>1.3 เสียงและความสั่นสะเทือน</b> 1) ตรวจสอบป้ายและสัญลักษณ์ต่างๆ เช่น ป้ายดับ เครื่องยนต์ ป้ายจำกัดความเร็วให้อยู่ในสภาพดี มองเห็นชัดเจน ไม่สับสน	- โครงการมีเจ้าหน้าที่ประจำโครงการเป็นผู้ตรวจสอบป้ายและสัญลักษณ์ต่างๆ ภายในโครงการหากพบชำรุด หรือสับสนจะดำเนินการซ่อมแซมหรือเปลี่ยนใหม่ทันที	-	รูปภาพที่ 2.9 สัญลักษณ์จราจร รูปภาพที่ 2.7 ป้ายจำกัดความเร็ว 20 กม./ชม / ป้ายห้ามเร่งความเร็ว รูปภาพที่ 2.8 ป้ายดับเครื่องยนต์และจอดรถ
<b>1.4 คุณภาพน้ำ</b> 1) จัดให้มีการตรวจสอบคุณภาพน้ำ ณ จุดก่อนและหลังออกจากระบบบำบัดน้ำเสียส่วนกลาง ทุกๆ 1 เดือน ตลอดจนระยะเวลาดำเนินการ โดยมีดัชนีที่ตรวจวัด ได้แก่ ค่าความเป็นกรด-ด่าง (pH), บีโอดี (BOD), สารแขวนลอย (SS), ซัลไฟด์ (Sulfide), สารที่ละลายได้ทั้งหมด (Total Dissolved Solids), ตะกอนหนืด (Settleable Solids), ไขมันและน้ำมัน (Fat, Oil and Grease), ไนโตรเจนทั้งหมด (TKN) ซึ่งมีจุดเก็บตัวอย่างน้ำของโครงการ ดังนี้ <ul style="list-style-type: none"> <li>- คุณภาพน้ำที่ก่อนบำบัด คือ ถึงเกราะ</li> <li>- คุณภาพน้ำที่หลังบำบัด ก่อนระบายออกภายนอกโครงการ คือ ถึงคกตะกอน</li> </ul>	- โครงการมีการจ้าง บริษัท บีเค เนเจอร์ ทอร์ส จำกัด ให้เข้ามาดำเนินการเก็บตัวอย่างน้ำ ณ จุดก่อนและหลังออกจากระบบบำบัดน้ำเสียส่วนกลาง ทุกๆ 1 เดือน ตลอดจนระยะเวลาดำเนินการ โดยมีดัชนีที่ตรวจวัด ได้แก่ ค่าความเป็นกรด-ด่าง (pH), บีโอดี (BOD), สารแขวนลอย (SS), ซัลไฟด์ (Sulfide), สารที่ละลายได้ทั้งหมด (Total Dissolved Solids), ตะกอนหนืด (Settleable Solids), ไขมันและน้ำมัน (Fat, Oil and Grease), ไนโตรเจนทั้งหมด (TKN)	-	เอกสารแนบที่ 4 ผลการติดตามตรวจวัดคุณภาพสิ่งแวดล้อมทส.1/2

ผลการติดตามตรวจสอบคุณภาพสิ่งแวดล้อม ตามมาตรการติดตามตรวจสอบคุณภาพสิ่งแวดล้อมของโครงการ โรงแรม อีโบนี กรุงเทพฯ บางนา ในระยะดำเนินการ แสดงดังตารางที่ 2.2 ตารางที่ 2.2 แบบบรรยายผลการปฏิบัติตามมาตรการตรวจสอบผลกระทบสิ่งแวดล้อมของโครงการ โรงแรม อีโบนี กรุงเทพฯ บางนา (ต่อ)

มาตรการติดตามตรวจสอบผลกระทบสิ่งแวดล้อม	ผลการปฏิบัติตามมาตรการติดตามตรวจสอบผลกระทบสิ่งแวดล้อม ช่วงดำเนินการ	ปัญหา อุปสรรค ที่ไม่สามารถปฏิบัติตามมาตรการและแนวทางแก้ไข	อ้างอิง
<p>1.4 คุณภาพน้ำ (ต่อ)</p> <p>2) โครงการจะเก็บสถิติและข้อมูลการทำงานของระบบบำบัดน้ำเสียตามกฎหมายกระทรวงกำหนดหลักเกณฑ์วิธีการและแบบการเก็บสถิติและข้อมูลการจัดทำบันทึกรายละเอียดและรายงานสรุปผลการทำงานของระบบบำบัดน้ำเสีย พ.ศ. 2555 ซึ่งโครงการจะต้องมีหน้าที่ดำเนินการดังนี้</p> <ul style="list-style-type: none"> <li>- จัดเตรียมสถิติและข้อมูลซึ่งแสดงผลการทำงานของระบบบำบัดน้ำเสียในแต่ละวันตามแบบ ทส.1 และจัดเก็บไว้ ณ สถานที่ตั้งแหล่งกำเนิดมลพิษนั้นเป็นเวลา 2 ปี</li> <li>- จัดทำรายงานสรุปผลการทำงานของระบบบำบัดน้ำเสียในแต่ละเดือนตามแบบ ทส.2 เสนอต่อเจ้าหน้าที่ท้องถิ่น (เขตบางนา) ภายในวันที่ 15 ของเดือนถัดไป</li> </ul>	<p>- โครงการอยู่ระหว่างดำเนินการเก็บสถิติและข้อมูลการทำงานของระบบบำบัดน้ำเสียตามกฎหมายกระทรวงกำหนดหลักเกณฑ์วิธีการและแบบการเก็บสถิติและข้อมูลการจัดทำบันทึกรายละเอียดและรายงานสรุปผลการทำงานของระบบบำบัดน้ำเสีย พ.ศ. 2555</p>	-	เอกสารแนบที่ 4 ผลการติดตามตรวจวัดคุณภาพสิ่งแวดล้อมทส. 1/2

ผลการติดตามตรวจสอบคุณภาพสิ่งแวดล้อม ตามมาตรการติดตามตรวจสอบคุณภาพสิ่งแวดล้อมของโครงการ โรงแรม อีโบล อินน์ กรุงเทพมหานคร บางนา ในระยะดำเนินการ แสดงดังตารางที่ 2.2 ตารางที่ 2.2 แบบรายงานผลการปฏิบัติตามมาตรการติดตามตรวจสอบผลกระทบสิ่งแวดล้อมของโครงการ โรงแรม อีโบล อินน์ กรุงเทพมหานคร บางนา (ต่อ)

มาตรการติดตามตรวจสอบผลกระทบสิ่งแวดล้อม	ผลการปฏิบัติตามมาตรการติดตามตรวจสอบผลกระทบสิ่งแวดล้อม ช่วงดำเนินการ	ปัญหา อุปสรรค ที่ไม่สามารถปฏิบัติตามมาตรการและแนวทางแก้ไข	อ้างอิง
<b>2. ทรัพยากรชีวภาพ</b> <b>2.1 นิเวศวิทยาทางบก</b> 1) ติดตามประเมินจากส่วนรับเรื่องร้องเรียนและความคิดเห็น หากพบว่ามีเรื่องร้องเรียนต้องมีการแก้ไขปัญหาดังนั้น 2) จัดทำรายงานผลการปฏิบัติตามมาตรการป้องกันและแก้ไขผลกระทบสิ่งแวดล้อม 6 เดือน และจัดส่งรายงานให้หน่วยงานของรัฐซึ่งมีอำนาจอนุญาตตามกฎหมายให้ดำเนินโครงการหรือกิจการอันเป็นกิจกรรมหลักที่ต้องจัดทำรายงานการประเมินผลกระทบสิ่งแวดล้อม ณ สำนักงานของหน่วยงานรัฐ	- ทางโครงการได้มอบหมายเจ้าหน้าที่ฝ่ายอาคาร เป็นผู้ตรวจสอบและรับฟังความคิดเห็นต่อผู้พักอาศัยใกล้เคียงของโครงการ ปัจจุบัน ไม่พบกรณีข้อร้องเรียนแต่อย่างใด หากพบว่าผู้ได้รับผลกระทบจากโครงการ ทางโครงการจะมีการตรวจสอบและแก้ไขปัญหาโดยทันที - โครงการมีการจ้าง บริษัท บีเค เนเจอร์ ทอริส จำกัด ให้เป็นผู้จัดทำรายงานผลการปฏิบัติตามมาตรการป้องกันและแก้ไขผลกระทบสิ่งแวดล้อม ตามที่กำหนดในมาตรการ	-	-
<b>2.2 นิเวศทางน้ำ</b> ไม่มีมาตรการกำหนด	- ไม่มีมาตรการกำหนด	-	-

ผลการติดตามตรวจสอบคุณภาพสิ่งแวดล้อม ตามมาตรการติดตามตรวจสอบคุณภาพสิ่งแวดล้อมของโครงการ โรงแรม อีป อินน์ กรุงเทพ บางนา ในระยะดำเนินการ แสดงดังตารางที่ 2.2 ตารางที่ 2.2 แบบรายงานผลการปฏิบัติตามมาตรการติดตามตรวจสอบผลกระทบสิ่งแวดล้อมของโครงการ โรงแรม อีป อินน์ กรุงเทพ บางนา (ต่อ)

มาตรการติดตามตรวจสอบผลกระทบสิ่งแวดล้อม	ผลการปฏิบัติตามมาตรการติดตามตรวจสอบผลกระทบสิ่งแวดล้อม ช่วงดำเนินการ	ปัญหา อุปสรรค ที่ไม่สามารถปฏิบัติตามมาตรการและแนวทางแก้ไข	อ้างอิง
<b>3. คุณค่าการใช้ประโยชน์ของมนุษย์</b> <b>3.1 การใช้น้ำ</b> 1) ตรวจสอบเส้นท่อประปาและการทำงานของเครื่องสูบน้ำและวาล์วต่างๆ เดือนละ 1 ครั้ง ตลอดระยะเวลาเปิดดำเนินการ หากพบเหตุบกพร่องดำเนินการแก้ไขทันที	- ทางโครงการได้จัดเจ้าหน้าที่คอยตรวจสอบระบบเส้นท่อน้ำ การทำงานของเครื่องสูบน้ำและวาล์วต่างๆ ภายในพื้นที่โครงการ เป็นประจำทุกๆเดือน หากพบชำรุดเสียหายจะดำเนินการแก้ไขทันที	-	เอกสารแนบที่ 7 บันทึกการตรวจสอบปั๊มน้ำ
<b>3.2 การบำบัดน้ำเสีย</b> 1) จัดให้มีการตรวจสอบคุณภาพน้ำ ณ จุดก่อนและหลังออกจากระบบบำบัดน้ำเสียส่วนกลาง ทุกๆ 1 เดือน ตลอดระยะเวลาดำเนินการ โดยมีดัชนีที่ตรวจวัด ได้แก่ ค่าความเป็นกรด-ด่าง (pH), บีโอดี (BOD), สารแขวนลอย (SS), ซัลไฟด์ (Sulfide), สารที่ละลายได้ทั้งหมด (Total Dissolved Solids), ไขมันและน้ำมัน (Fat, Oil and Grease), ไนโตรเจนทั้งหมด (TKN) ซึ่งมีจุดเก็บตัวอย่างน้ำของโครงการ ดังนี้ <ul style="list-style-type: none"> <li>- คุณภาพน้ำทั้งก่อนบำบัด คือ ถึงเกราะ</li> <li>- คุณภาพน้ำทั้งหลังบำบัด ก่อนระบายออกภายนอกโครงการ คือ ถึงตกตะกอน</li> </ul>	- โครงการมีการว่าจ้าง บริษัท บีเค เนเจอร์ ทอร์ส จำกัด ให้เข้ามาดำเนินการเก็บตัวอย่างน้ำ ณ จุดก่อนและหลังออกจากระบบบำบัดน้ำเสียส่วนกลาง ทุกๆ 1 เดือน ตลอดระยะเวลาดำเนินการ โดยมีดัชนีที่ตรวจวัด ได้แก่ ค่าความเป็นกรด-ด่าง (pH), บีโอดี (BOD), สารแขวนลอย (SS), ซัลไฟด์ (Sulfide), สารที่ละลายได้ทั้งหมด (Total Dissolved Solids), ตะกอนหนัก (Settleable Solids), ไขมันและน้ำมัน (Fat, Oil and Grease), ไนโตรเจนทั้งหมด (TKN)	-	เอกสารแนบที่ 4 ผลการติดตามตรวจวัดคุณภาพสิ่งแวดล้อมทส. 1/2

ผลการติดตามตรวจสอบคุณภาพสิ่งแวดล้อม ตามมาตรการติดตามตรวจสอบคุณภาพสิ่งแวดล้อมของโครงการ โรงแรม ฮีป อินน์ กรุงเทพฯ บางนา ในระยะดำเนินการ แสดงดังตารางที่ 2.2 ตารางที่ 2.2 แบบรายงานผลการปฏิบัติตามมาตรการติดตามตรวจสอบผลกระทบสิ่งแวดล้อมของโครงการ โรงแรม ฮีป อินน์ กรุงเทพฯ บางนา (ต่อ)

มาตรการติดตามตรวจสอบผลกระทบสิ่งแวดล้อม	ผลการปฏิบัติตามมาตรการติดตามตรวจสอบผลกระทบสิ่งแวดล้อม ช่วงดำเนินการ	ปัญหา อุปสรรค ที่ไม่สามารถปฏิบัติตามมาตรการและแนวทางแก้ไข	อ้างอิง
<p>3.2 การบำบัดน้ำเสีย (ต่อ)</p> <p>2) โครงการจะเก็บสถิติและข้อมูลการทำงานของระบบบำบัดน้ำเสียตามกฎหมายกระทรวงกำหนดหลักเกณฑ์วิธีการและแบบการเก็บสถิติและข้อมูลการจัดทำบันทึกรายละเอียดและรายงานสรุปผลการดำเนินงานของระบบบำบัดน้ำเสีย พ.ศ. 2555 ซึ่งโครงการจะต้องมีหน้าที่ดำเนินการดังนี้</p> <ul style="list-style-type: none"> <li>- จัดเตรียมสถิติและข้อมูลซึ่งแสดงผลการทำงาน ของระบบบำบัดน้ำเสียในแต่ละวันตามแบบ ทส.1 และจัดเก็บไว้ ณ สถานที่ตั้งแหล่งกำเนิดมลพิษนั้นเป็นเวลา 2 ปี</li> <li>- จัดทำรายงานสรุปผลการทำงานของระบบ บำบัดน้ำเสียในแต่ละเดือนตามแบบ ทส.2 เสนอ ต่อเจ้าหน้าที่ท้องถิ่น (เขตบางนา) ภายในวันที่ 15 ของเดือนถัดไป</li> </ul>	<p>- โครงการอยู่ระหว่างดำเนินการเก็บสถิติและข้อมูลการทำงาน ของระบบบำบัดน้ำเสียตามกฎหมายกระทรวงกำหนดหลักเกณฑ์วิธีการและแบบการเก็บสถิติและข้อมูลการจัดทำบันทึกรายละเอียดและรายงานสรุปผลการทำงาน ของระบบบำบัดน้ำเสีย พ.ศ. 2555</p>	-	เอกสารแนบที่ 4 ผลการติดตามตรวจวัดคุณภาพสิ่งแวดล้อมทส. 1/2

รายงานผลการปฏิบัติตามมาตรการป้องกันและแก้ไขผลกระทบสิ่งแวดล้อมและมาตรการติดตามตรวจสอบคุณภาพสิ่งแวดล้อม

โครงการ โรงแรม ฮิลล์ อินน์ กรุงเทพฯ บางนา

ระยะดำเนินการ ระหว่างเดือนกรกฎาคม - ธันวาคม 2567

ผลการติดตามตรวจสอบคุณภาพสิ่งแวดล้อม ตามมาตรการติดตามตรวจสอบคุณภาพสิ่งแวดล้อมของโครงการ โรงแรม ฮิลล์ อินน์ กรุงเทพฯ บางนา ในระยะดำเนินการ แสดงดังตารางที่ 2.2 ตารางที่ 2.2 แบบรายงานผลการปฏิบัติตามมาตรการติดตามตรวจสอบผลกระทบสิ่งแวดล้อมของโครงการ โรงแรม ฮิลล์ อินน์ กรุงเทพฯ บางนา (ต่อ)

มาตรการติดตามตรวจสอบผลกระทบสิ่งแวดล้อม	ผลการปฏิบัติตามมาตรการติดตามตรวจสอบผลกระทบสิ่งแวดล้อม ช่วงดำเนินการ	ปัญหา อุปสรรค ที่ไม่สามารถปฏิบัติตามมาตรการและแนวทางแก้ไข	อ้างอิง
<p>3.3. การระบายน้ำและการป้องกันน้ำท่วม</p> <p>1) ตรวจสอบการรั่วซึมหรือแตก ของท่อระบายน้ำของโครงการ ทุกๆ 6 เดือน หรือช่วงก่อนและหลังฤดูฝน ตลอดจนระยะเวลาดำเนินการ</p> <p>2) ตรวจสอบ และทำความสะอาดท่อระบายน้ำ และบ่อตกตะกอน ทุกๆ 6 เดือน หรือช่วงก่อนและหลังฤดูฝน ตลอดระยะเวลาดำเนินการ</p>	<p>- ทางโครงการได้จัดเจ้าหน้าที่คอยตรวจสอบระบบเส้นท่อระบายน้ำ การทำงานของเครื่องสูบน้ำและวาล์วต่างๆ เป็นประจำทุกเดือน หากพบชำรุดเสียหายจะดำเนินการแก้ไขทันที</p> <p>- ทางโครงการได้มอบหมายให้ช่างของโครงการเป็นผู้ดูแล ตรวจสอบท่อระบายน้ำ ตลอดจนการสำรวจสิ่งอุดตัน ตะกอนดิน ขยะ หากพบมีการอุดตันจะทำการขุดลอกโค่นต้นไม้ที่</p>	-	เอกสารแนบที่ 7 บันทึกการตรวจสอบปั๊มน้ำ
<p>3.4 การจัดการมูลฝอย</p> <p>1) ตรวจสอบภาชนะรองรับมูลฝอยอยู่เสมอ หากพบว่าแตก ชำรุด หรือรั่วซึม จะต้องซ่อมแซมหรือแก้ไขให้พร้อมที่จะใช้งานได้อยู่เสมอ</p> <p>2) ตรวจสอบปริมาณมูลฝอยตกค้างบริเวณถังรองรับมูลฝอย และห้องพักมูลฝอยรวมของโครงการและตลอดระยะเวลาเปิดดำเนินการ หากพบว่าถังรองรับมูลฝอยมีการกรุ่อน หรือชำรุดต้องดำเนินการแก้ไขทันที</p> <p>3) รายงานปริมาณมูลฝอยที่นำออกนอกพื้นที่โครงการ และบันทึกข้อมูลดังกล่าว รวมทั้ง วิธีการจัดการขยะมูลฝอยในช่วงเปิดดำเนินการโครงการในรายงานผลการปฏิบัติตามมาตรการป้องกัน และแก้ไขผลกระทบสิ่งแวดล้อม และมาตรการติดตามตรวจสอบคุณภาพสิ่งแวดล้อม</p>	<p>- โครงการได้มอบหมายให้แม่บ้านเป็นผู้ดำเนินการตรวจสอบ สภาพของภาชนะรองรับมูลฝอย หากพบว่าแตก ชำรุด หรือรั่วซึม จะดำเนินการซ่อมแซมหรือแก้ไขให้พร้อมใช้งานได้ทันที</p> <p>- โครงการได้มอบหมายให้แม่บ้านเป็นผู้ดำเนินการตรวจสอบ ปริมาณมูลฝอยตกค้างบริเวณถังรองรับมูลฝอยและห้องพักมูลฝอยรวมของโครงการ เป็นประจำทุกวัน ตลอดระยะเวลาที่เปิดดำเนินการ</p> <p>- โครงการได้ปฏิบัติตามมาตรการกำหนด</p>	-	รูปภาพที่ 2.26 ถึงขยะแบบแยกประเภท
		-	-
		-	เอกสารแนบที่ 9 ใบเสร็จมูลฝอย/ใบเสร็จสูบล้างถัง



ผลการติดตามตรวจสอบคุณภาพสิ่งแวดล้อม ตามมาตรการติดตามตรวจสอบคุณภาพสิ่งแวดล้อมของโครงการ โรงแรม อีป อินน์ กรุงเทพ บางนา ในระยะดำเนินการ แสดงดังตารางที่ 2.2 ตารางที่ 2.2 แบบรายงานผลการปฏิบัติตามมาตรการติดตามตรวจสอบผลกระทบสิ่งแวดล้อมของโครงการ โรงแรม อีป อินน์ กรุงเทพ บางนา (ต่อ)

มาตรการติดตามตรวจสอบผลกระทบสิ่งแวดล้อม	ผลการปฏิบัติตามมาตรการติดตามตรวจสอบผลกระทบสิ่งแวดล้อม ช่วงดำเนินการ	ปัญหา อุปสรรค ที่ไม่สามารถปฏิบัติตาม มาตรการและแนวทางแก้ไข	อ้างอิง
<b>3.5 การใช้ไฟฟ้า</b> 1) ตรวจสอบป้ายเตือนระวางอันตราย บริเวณที่ติดตั้งหม้อแปลงไฟฟ้าให้อยู่ในสภาพดีไม่เล็ดลอดรั่วไหล 2) ตรวจสอบการทำงานของระบบไฟฟ้าและซ่อมบำรุงระบบไฟฟ้าและอุปกรณ์ไฟฟ้าภายในโครงการอย่างสม่ำเสมอ	- โครงการมีการติดตั้งป้ายเตือนอันตรายจากไฟฟ้าแรงสูง พร้อมทั้งมีการตรวจสอบสภาพของป้ายให้อยู่ในสภาพดี ไม่เล็ดลอด - โครงการมอบหมายให้ช่างเป็นผู้ตรวจสอบการทำงานของระบบไฟฟ้าและซ่อมบำรุงระบบไฟฟ้าและอุปกรณ์ไฟฟ้าภายในโครงการอยู่เป็นประจำตลอดระยะเวลาที่เปิดดำเนินการ	-	รูปภาพที่ 2.13 ป้ายเตือนอันตรายจากไฟฟ้าแรงสูง เอกสารแนบที่ 11 การตรวจสอบระบบสาธารณูปโภค
<b>3.6 การอนุรักษ์พลังงาน</b> 1) ตรวจสอบเครื่องหมายความประสิทธิภาพการประหยัดพลังงานและอายุการใช้งานของระบบไฟฟ้า ระบบสื่อสาร ระบบปรับอากาศส่วนกลางและเครื่องจักรอุปกรณ์ต่างๆ เดือนละ 1 ครั้ง ตลอดระยะเวลาเปิดดำเนินการ	- โครงการได้ปฏิบัติตามมาตรการกำหนด	-	-
<b>3.7 การป้องกันและบรรเทาสาธารณภัย</b> 1) ตรวจสอบสภาพอุปกรณ์ระบบป้องกันและสัญญาณเตือนอัคคีภัยให้อยู่ในสภาพพร้อมใช้งาน 3 เดือน/ครั้ง ตลอดระยะเวลาเปิดดำเนินการ 2) ตรวจสอบการทำงานของระบบไฟฟ้าและซ่อมบำรุงระบบไฟฟ้าและอุปกรณ์ไฟฟ้าภายในโครงการอย่างสม่ำเสมอ	- โครงการมีการตรวจสอบอุปกรณ์ระบบป้องกันและสัญญาณเตือนอัคคีภัยเป็นประจำทุกเดือน ตลอดระยะเวลาเปิดดำเนินการ - โครงการมอบหมายให้ช่างเป็นผู้ตรวจสอบการทำงานของระบบไฟฟ้าและซ่อมบำรุงระบบไฟฟ้าและอุปกรณ์ไฟฟ้าภายในโครงการอยู่เป็นประจำ	-	รูปภาพที่ 59 การตรวจสอบอุปกรณ์ป้องกันอัคคีภัย เอกสารแนบที่ 5 บันทึกการตรวจสอบอุปกรณ์ป้องกันอัคคีภัย เอกสารแนบที่ 11 การตรวจสอบระบบสาธารณูปโภค

รายงานผลการปฏิบัติตามมาตรการป้องกันและแก้ไขผลกระทบสิ่งแวดล้อมและมาตรการติดตามตรวจสอบคุณภาพสิ่งแวดล้อม

โครงการ โรงแรม อีโอบี อินน์ กรุงเทพฯ บางนา

ระยะดำเนินการ ระหว่างเดือนกรกฎาคม – ธันวาคม 2567

ผลการติดตามตรวจสอบคุณภาพสิ่งแวดล้อม ตามมาตรการติดตามตรวจสอบคุณภาพสิ่งแวดล้อมของโครงการ โรงแรม อีโอบี อินน์ กรุงเทพฯ บางนา ในระยะดำเนินการ แสดงดังตารางที่ 2.2 ตารางที่ 2.2 แบบรายงานผลการปฏิบัติตามมาตรการติดตามตรวจสอบผลกระทบสิ่งแวดล้อมของโครงการ โรงแรม อีโอบี อินน์ กรุงเทพฯ บางนา (ต่อ)

มาตรการติดตามตรวจสอบผลกระทบสิ่งแวดล้อม	ผลการปฏิบัติตามมาตรการติดตามตรวจสอบผลกระทบสิ่งแวดล้อม ช่วงดำเนินการ	ปัญหา อุปสรรค ที่ไม่สามารถปฏิบัติตามมาตรการและแนวทางแก้ไข	อ้างอิง
<b>3.8 ระบบปรับปรุงอากาศและระบบระบายอากาศ</b> 1) ตรวจสอบห้องระบายอากาศธรรมชาติให้ไม่มีวัสดุสิ่งกีดขวาง และพัฒนาระบายอากาศให้มีสภาพพร้อมใช้งานเดือนละ 1 ครั้ง ตลอดระยะเวลาเปิดดำเนินการ	- โครงการได้มอบหมายให้แม่บ้านคอยตรวจสอบและทำความสะอาดช่องระบายอากาศภายในอาคาร ไม่ให้มีสิ่งกีดขวางการระบายอากาศ	-	-
<b>3.9 การคมนาคม</b> 1) ตรวจสอบความมั่นคงแข็งแรงของป้ายและสัญลักษณ์จราจรต่างๆ ภายในโครงการ 2) จัดให้มีเจ้าหน้าที่หรือยามรักษาความปลอดภัยควบคุมดูแลระบบจราจรบริเวณทางเข้า-ออกโครงการไม่ให้ส่งผลกระทบต่อการจราจรตรงบนเส้นทางด้านหน้าโครงการ โดยเฉพาะเร่งด่วนเข้าและเย็น 3) จัดให้มีเจ้าหน้าที่ตรวจสอบไม่ให้ผู้พกอาศัยนำรถไปจอดริมถนนสาธารณะ	- โครงการปฏิบัติตามมาตรการกำหนด - โครงการมีเจ้าหน้าที่รักษาความปลอดภัยคอยควบคุมดูแลระบบจราจรบริเวณทางเข้า-ออกโครงการ ไม่ให้ส่งผลกระทบต่อการจราจรบนเส้นทางด้านหน้าโครงการ - โครงการมีการจัดเตรียมพื้นที่สำหรับจอดรถไว้ภายในโครงการ พร้อมทั้งมีเจ้าหน้าที่รักษาความปลอดภัยคอยตรวจสอบไม่ให้ผู้พกอาศัยนำรถไปจอดริมถนนสาธารณะ	-	รูปภาพที่ 2.6 เจ้าหน้าที่รักษาความปลอดภัย
<b>3.10 การใช้ประโยชน์ที่ดิน</b> ไม่มีมาตรการกำหนด	-	-	-

รายงานผลการปฏิบัติตามมาตรการป้องกันและแก้ไขผลกระทบสิ่งแวดล้อมและมาตรการติดตามตรวจสอบคุณภาพสิ่งแวดล้อม

โครงการ โรงแรม ฮิลล์ อินน์ กรุงเทพ บางนา  
ระยะดำเนินการ ระหว่างเดือนกรกฎาคม – ธันวาคม 2567

ผลการติดตามตรวจสอบคุณภาพสิ่งแวดล้อม ตามมาตรการติดตามตรวจสอบคุณภาพสิ่งแวดล้อมของโครงการ โรงแรม ฮิลล์ อินน์ กรุงเทพ บางนา ในระยะดำเนินการ แสดงดังตารางที่ 2.2 ตารางที่ 2.2 แบบรายงานผลการปฏิบัติตามมาตรการติดตามตรวจสอบผลกระทบสิ่งแวดล้อมของโครงการ โรงแรม ฮิลล์ อินน์ กรุงเทพ บางนา (ต่อ)

มาตรการติดตามตรวจสอบผลกระทบสิ่งแวดล้อม	ผลการปฏิบัติตามมาตรการติดตามตรวจสอบผลกระทบสิ่งแวดล้อม ช่วงดำเนินการ	ปัญหา อุปสรรค ที่ไม่สามารถปฏิบัติตาม มาตรการและแนวทางแก้ไข	อ้างอิง
<p>4. คุณภาพชีวิต</p> <p>4.1 สภาพสังคมและเศรษฐกิจ</p> <p>1) จัดให้มีการติดตามตรวจสอบและแก้ไขปัญหาเรื่อง ร้องเรียน โดยมีขั้นตอนการจัดการเรื่องร้องเรียนและการ ติดตามตรวจสอบแก้ไขปัญหาเรื่องร้องเรียนในระยะ ดำเนินการ</p> <p>2) สำรวจความเห็นประชาชนในพื้นที่ศึกษาทุกกลุ่มในระยะ รัศมี 1 กิโลเมตร กรณีที่มีการเปลี่ยนแปลงโครงการ ภายหลังการเปิดดำเนินการ ขอให้ทำการศึกษาสำรวจ สภาพเศรษฐกิจและสังคม รวมทั้งดำเนินการมีส่วน ร่วมของประชาชนก่อนทุกครั้งที่มีการเปลี่ยนแปลง โครงการตามหลักวิชาการและหลักสถิติพร้อมทั้งการ แสดงภาพตำแหน่งการสำรวจ</p>	<p>- ทางโครงการได้มอบหมายเจ้าหน้าที่ฝ่ายอาคาร เป็นผู้ตรวจสอบ และรับฟังความคิดเห็นต่อผู้พักอาศัยใกล้เคียงของโครงการ ปัจจุบัน ไม่พบกรณีข้อร้องเรียนแต่อย่างใด หากพบว่าผู้ได้รับ ผลกระทบจากโครงการ ทางโครงการจะมีการตรวจสอบและ แก้ไขปัญหาโดยทันที</p>	-	-
<p>4.2 การสาธารณสุข</p> <p>ไม่มีมาตรการกำหนด</p>	- ไม่มีมาตรการกำหนด	-	-

รายงานผลการปฏิบัติตามมาตรการป้องกันและแก้ไขผลกระทบสิ่งแวดล้อมและมาตรการติดตามตรวจสอบคุณภาพสิ่งแวดล้อม

โครงการ โรงแรม อีโอฟ อินน์ กรุงเทพฯ บางนา

ระยะดำเนินการ ระหว่างเดือนกรกฎาคม – ธันวาคม 2567

ผลการติดตามตรวจสอบคุณภาพสิ่งแวดล้อม ตามมาตรการติดตามตรวจสอบคุณภาพสิ่งแวดล้อมของโครงการ โรงแรม อีโอฟ อินน์ กรุงเทพฯ บางนา ในระยะดำเนินการ แสดงดังตารางที่ 2.2 ตารางที่ 2.2 แบบรายงานผลการปฏิบัติตามมาตรการติดตามตรวจสอบผลกระทบสิ่งแวดล้อมของโครงการ โรงแรม อีโอฟ อินน์ กรุงเทพฯ บางนา (ต่อ)

มาตรการติดตามตรวจสอบผลกระทบสิ่งแวดล้อม	ผลการปฏิบัติตามมาตรการติดตามตรวจสอบผลกระทบสิ่งแวดล้อม ช่วงดำเนินการ	ปัญหา อุปสรรค ที่ไม่สามารถปฏิบัติตามมาตรการและแนวทางแก้ไข	อ้างอิง
<p>4.3 สุขภาพ</p> <p>1) ด้านสุขภาพกาย</p> <p><u>โรคระบบทางเดินหายใจและภูมิแพ้</u></p> <p>1. ปฏิบัติตามมาตรการติดตามตรวจสอบผลกระทบสิ่งแวดล้อมที่ระบุในหัวข้อ 1.2 เรื่องคุณภาพอากาศ</p> <p>2. ตรวจสอบช่องระบายอากาศภายในอาคาร ไม่ให้มีสิ่งกีดขวางการระบายอากาศ</p> <p><u>โรคผิวหนัง</u></p> <p>1. จัดทำรายงานผลการปฏิบัติตามมาตรการป้องกันและแก้ไขผลกระทบสิ่งแวดล้อม 6 เดือน และจัดส่งรายงานให้หน่วยงานรัฐซึ่งมีอำนาจอนุญาตตามกฎหมายให้ดำเนินโครงการหรือกิจการนั้นเป็นกิจกรรมหลักที่ต้องจัดทำรายงานประเมินผลกระทบสิ่งแวดล้อม ณ สำนักงานของหน่วยงานของรัฐ</p> <p>2. ปฏิบัติตามมาตรการติดตามตรวจสอบผลกระทบสิ่งแวดล้อมที่ระบุในหัวข้อ 3.2 เรื่อง การบำบัดน้ำเสีย อย่างเคร่งครัด</p>	<p>- โครงการปฏิบัติตามมาตรการกำหนด</p> <p>- โครงการได้มอบหมายให้แม่บ้านคอยตรวจสอบและทำความสะอาดช่องระบายอากาศภายในอาคาร ไม่ให้มีสิ่งกีดขวางการระบายอากาศ</p> <p>- โครงการมีการว่าจ้าง บริษัท บีเค เนเจอร์ ทอริส จำกัด ให้เป็นผู้จัดทำรายงานผลการปฏิบัติตามมาตรการป้องกันและแก้ไขผลกระทบสิ่งแวดล้อม ตามที่กำหนดในมาตรการ</p> <p>- โครงการปฏิบัติตามมาตรการกำหนด</p>	<p>-</p> <p>-</p> <p>-</p> <p>-</p>	<p>-</p> <p>-</p> <p>-</p> <p>เอกสารแนบที่ 4 ผลการติดตามตรวจวัดคุณภาพสิ่งแวดล้อมทส.1/2</p>

รายงานผลการปฏิบัติตามมาตรการป้องกันและแก้ไขผลกระทบสิ่งแวดล้อมและมาตรการติดตามตรวจสอบคุณภาพสิ่งแวดล้อม

โครงการ โรงแรม ฮิลล์ อินน์ กรุงเทพ บางนา

ระยะดำเนินการ ระหว่างเดือนกรกฎาคม – ธันวาคม 2567

ผลการติดตามตรวจสอบคุณภาพสิ่งแวดล้อม ตามมาตรการติดตามตรวจสอบคุณภาพสิ่งแวดล้อมของโครงการ โรงแรม ฮิลล์ อินน์ กรุงเทพ บางนา ในระยะดำเนินการ แสดงดังตารางที่ 2.2 ตารางที่ 2.2 แบบรายงานผลการปฏิบัติตามมาตรการติดตามตรวจสอบผลกระทบสิ่งแวดล้อมของโครงการ โรงแรม ฮิลล์ อินน์ กรุงเทพ บางนา (ต่อ)

มาตรการติดตามตรวจสอบผลกระทบสิ่งแวดล้อม	ผลการปฏิบัติตามมาตรการติดตามตรวจสอบผลกระทบสิ่งแวดล้อม ช่วงดำเนินการ	ปัญหา อุปสรรค ที่ไม่สามารถปฏิบัติตามมาตรการและแนวทางแก้ไข	อ้างอิง
<p>4.3 สุขภาพ (ต่อ)</p> <p>ระบบการได้ยิน</p> <p>1. ตรวจสอบป้ายและสัญลักษณ์ต่างๆ เช่น ป้ายห้ามติด เครื่องยนต์ ป้ายจำกัดความเร็วให้อยู่ในสภาพดีมองเห็นชัดเจน ไม่สับสน</p> <p>โรคที่มีสัตว์เป็นพาหะนำโรค</p> <p>1. ตรวจสอบพื้นที่เสี่ยงที่จะเป็นแหล่งพาหะนำโรค เช่น ระบบระบายน้ำ ท้องพักมูลฝอย เป็นต้น ให้อยู่ในสภาพเรียบร้อย สะอาดเพื่อไม่ให้เป็นแหล่งพาหะนำโรค</p> <p>อุบัติเหตุ</p> <p>1. ปฏิบัติตามมาตรการติดตามตรวจสอบผลกระทบสิ่งแวดล้อม ในหัวข้อ 3.9 เรื่องการจราจร อย่างเคร่งครัด</p> <p>2. ติดตามตรวจสอบความปลอดภัยของอาคารเป็นประจำ</p> <p>3. ตรวจสอบระบบป้องกันและเตือนอัคคีภัยให้สามารถใช้งานได้อยู่เสมอ หากพบว่ามีกรณีการเสียหายหรือใช้การไม่ได้ให้รีบดำเนินการแก้ไขทันที</p> <p>โรคติดต่อ</p> <p>1. ปฏิบัติตามมาตรการติดตามตรวจสอบผลกระทบสิ่งแวดล้อม ในหัวข้อ 3.2 เรื่องการบำบัดน้ำเสีย อย่างเคร่งครัด</p>	<p>- โครงการมีเจ้าหน้าที่ประจำโครงการเป็นผู้ตรวจสอบป้ายและสัญลักษณ์ต่างๆ ภายในโครงการหากพบชำรุด หรือสลับเปลี่ยนดำเนินการซ่อมแซมหรือเปลี่ยนใหม่ทันที</p> <p>- โครงการมีการจัดจ้างบริษัทเอกชนให้เข้ามาดำเนินการ ผัดพื้น กำจัดขยะและแมลงภายในโครงการเป็นประจำทุกเดือน ตลอดระยะเวลาที่เปิดดำเนินการ</p> <p>- โครงการปฏิบัติตามมาตรการกำหนด</p> <p>- โครงการมีการตรวจสอบอุปกรณ์ระบบป้องกันและสัญญาณเตือนอัคคีภัยเป็นประจำทุกเดือน ตลอดระยะเวลาเปิดดำเนินการ</p> <p>- โครงการปฏิบัติตามมาตรการกำหนด</p>	<p>-</p> <p>-</p> <p>-</p> <p>-</p> <p>-</p>	<p>-</p> <p>เอกสารแนบที่ 10 ใบงาน การฉีดพ่นกำจัดยุงและแมลง</p> <p>-</p> <p>-</p> <p>เอกสารแนบที่ 5 บันทึกการตรวจสอบอุปกรณ์ป้องกันอัคคีภัย</p>

รายงานผลการปฏิบัติตามมาตรการป้องกันและแก้ไขผลกระทบสิ่งแวดล้อมและมาตรการติดตามตรวจสอบคุณภาพสิ่งแวดล้อม

โครงการ โรงแรม อีป อิมน์ กรุงเทพฯ บางนา

ระยะดำเนินการ ระหว่างเดือนกรกฎาคม – ธันวาคม 2567

ผลการติดตามตรวจสอบคุณภาพสิ่งแวดล้อม ตามมาตรการติดตามตรวจสอบคุณภาพสิ่งแวดล้อมของโครงการ โรงแรม อีป อิมน์ กรุงเทพฯ บางนา ในระยะดำเนินการ แสดงดังตารางที่ 2.2 ตารางที่ 2.2 แบบรายงานผลการปฏิบัติตามมาตรการติดตามตรวจสอบผลกระทบสิ่งแวดล้อมของโครงการ โรงแรม อีป อิมน์ กรุงเทพฯ บางนา (ต่อ)

มาตรการติดตามตรวจสอบผลกระทบสิ่งแวดล้อม	ผลการปฏิบัติตามมาตรการตรวจสอบผลกระทบสิ่งแวดล้อม ช่วงดำเนินการ	ปัญหา อุปสรรค ที่ไม่สามารถปฏิบัติตามมาตรการและแนวทางแก้ไข	อ้างอิง
<p>4.4 อธิวอนามัยของพนักงานภายในโครงการ</p> <p>1) การปรับปรุง/ซ่อมแซม</p> <p>1. ตรวจสอบอุปกรณ์และนั่งร้านก่อนปฏิบัติงาน</p> <p>2) การสั่งจ่ายภายในโครงการ</p> <p>1. ตรวจสอบป้ายและสัญลักษณ์ต่างๆ เช่น ป้ายแสดงทิศทางการเดินทาง ให้อยู่ในสภาพดีมองเห็นได้ชัดเจนและไม่สับสน</p> <p>2. ดูแลพื้นที่สีเขียวภายในโครงการให้มีความสมบูรณ์และสวยงามอยู่เสมอ</p>	<ul style="list-style-type: none"> <li>- โครงการปฏิบัติตามมาตรการกำหนด</li> <li>- โครงการมีเจ้าหน้าที่ประจำโครงการเป็นผู้ตรวจสอบป้ายและสัญลักษณ์ต่างๆ ภายในโครงการหากพบชำรุด หรือสับสนจะดำเนินการซ่อมแซมหรือเปลี่ยนใหม่ทันที</li> <li>- โครงการมีคนสวนคอยดำเนินการดูแลรักษาพื้นที่สีเขียว และภูมิทัศน์ภายในโครงการให้มีความสะอาดและเป็นระเบียบเรียบร้อยอยู่ตลอดเวลาที่เปิดดำเนินการ</li> </ul>	<p>-</p> <p>-</p> <p>-</p>	<p>-</p> <p>-</p> <p>รูปภาพที่ 2.1 พื้นที่สีเขียวของโครงการ</p>
<p>4.5 สุนทรียภาพและทัศนียภาพ</p> <p>1) ทัศนียภาพ</p> <ul style="list-style-type: none"> <li>- ไม่มีมาตรการกำหนด</li> </ul> <p>2) โครงสร้างทางสถาปัตยกรรม</p> <p>1. ดูแลสภาพพื้นที่สีเขียวของโครงการให้สวยงาม และมีสภาพที่อยู่ตลอดเวลา</p> <p>3) ความเป็นส่วนตัวอาคารที่อยู่ติดกับพื้นที่โครงการ</p> <ul style="list-style-type: none"> <li>- ไม่มีมาตรการกำหนด</li> </ul>	<ul style="list-style-type: none"> <li>- โครงการมีคนสวนคอยดำเนินการดูแลรักษาพื้นที่สีเขียว และภูมิทัศน์ภายในโครงการให้มีความสะอาดและเป็นระเบียบเรียบร้อยอยู่ตลอดเวลาที่เปิดดำเนินการ</li> </ul>	<p>-</p>	<p>รูปภาพที่ 2.1 พื้นที่สีเขียวของโครงการ</p> <p>-</p>

รายงานผลการปฏิบัติตามมาตรการป้องกันและแก้ไขผลกระทบสิ่งแวดล้อมและมาตรการติดตามตรวจสอบคุณภาพสิ่งแวดล้อม

โครงการ โรงแรม อีโอบี อินน์ กรุงเทพฯ บางนา

ระยะดำเนินการ ระหว่างเดือนกรกฎาคม – ธันวาคม 2567

ผลการติดตามตรวจสอบคุณภาพสิ่งแวดล้อม ตามมาตรการติดตามตรวจสอบคุณภาพสิ่งแวดล้อมของโครงการ โรงแรม อีโอบี อินน์ กรุงเทพฯ บางนา ในระยะดำเนินการ แสดงดังตารางที่ 2.2 ตารางที่ 2.2 แบบรายงานผลการปฏิบัติตามมาตรการติดตามตรวจสอบผลกระทบสิ่งแวดล้อมของโครงการ โรงแรม อีโอบี อินน์ กรุงเทพฯ บางนา (ต่อ)

มาตรการติดตามตรวจสอบผลกระทบสิ่งแวดล้อม	ผลการปฏิบัติตามมาตรการติดตามตรวจสอบผลกระทบสิ่งแวดล้อม ช่วงดำเนินการ	ปัญหา อุปสรรค ที่ไม่สามารถปฏิบัติตามมาตรการและแนวทางแก้ไข	อ้างอิง
<b>4.6 การบำบัดสิ่งแวดล้อมและทิศทางการ</b> 1) การบำบัดสิ่งแวดล้อม 1. ดูแลพื้นที่สีเขียวในโครงการให้มีสภาพดีตลอดระยะเวลาเปิดดำเนินการ 2. ติดตามตรวจสอบเรื่องร้องเรียนด้านสิ่งแวดล้อมและทิศทางการตลอดระยะเวลาดำเนินการโครงการจนถึงวันที่เปิดใช้อาคาร โดยความรับผิดชอบจะสิ้นสุดภายใน 1 ปี นับแต่ที่โครงการเปิดดำเนินการ 2) การบำบัดสิ่งแวดล้อม - ไม่มีมาตรการกำหนด	- โครงการมีคอนสตรัคชั่นดำเนินการดูแลรักษาพื้นที่สีเขียว และภูมิทัศน์ภายในโครงการให้มีความสะอาดและเป็นระเบียบเรียบร้อยอยู่ตลอดระยะเวลาที่เปิดดำเนินการ - ทางโครงการได้มอบหมายเจ้าหน้าที่ฝ่ายอาคาร เป็นผู้ตรวจสอบและรับฟังความคิดเห็นต่อผู้พักอาศัยใกล้เคียงของโครงการ ปัจจุบัน ไม่พบกรณีร้องเรียนแต่อย่างใด หากพบว่ามีผู้ได้รับผลกระทบจากโครงการ ทางโครงการจะมีการตรวจสอบและแก้ไขปัญหาโดยทันที	- -	รูปภาพที่ 2.1 พื้นที่สีเขียวของโครงการ -
<b>4.7 การติดต่อสื่อสาร</b> 1) ติดตามตรวจสอบเรื่องร้องเรียนด้านสิ่งแวดล้อมที่โทรทัศน์ตลอดระยะเวลาดำเนินการจนถึงวันที่เปิดใช้อาคาร โดยความรับผิดชอบจะสิ้นสุดภายใน 1 ปี นับแต่ที่โครงการเปิดดำเนินการ	- ทางโครงการได้มอบหมายเจ้าหน้าที่ฝ่ายอาคาร เป็นผู้ตรวจสอบและรับฟังความคิดเห็นต่อผู้พักอาศัยใกล้เคียงของโครงการ ปัจจุบัน ไม่พบกรณีร้องเรียนแต่อย่างใด หากพบว่ามีผู้ได้รับผลกระทบจากโครงการ ทางโครงการจะมีการตรวจสอบและแก้ไขปัญหาโดยทันที	-	-





รูปภาพที่ 2.1 พื้นที่สีเขียวของโครงการ



รูปภาพที่ 2.2 งานดูแลสวน

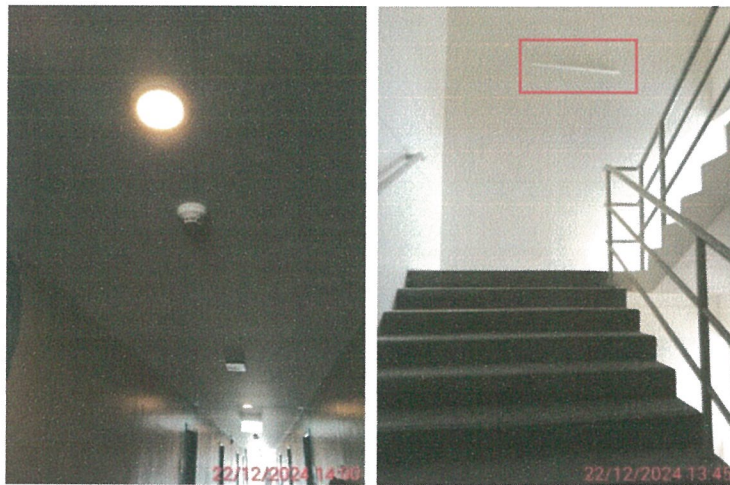


รูปภาพที่ 2.3 ขอบถนนทางเข้า-ออกโครงการ



รูปภาพที่ 2.4 รั้วกำแพงคอนกรีตเสริมเหล็ก

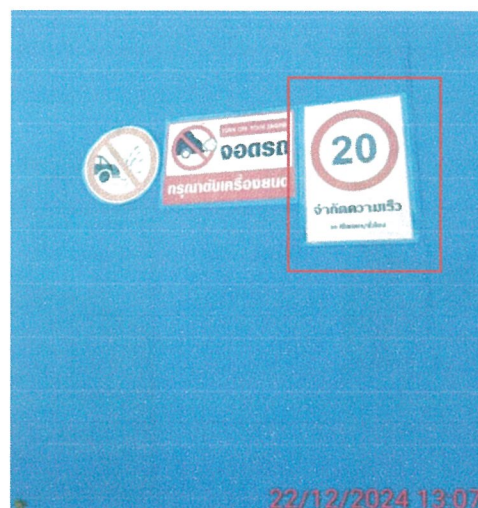




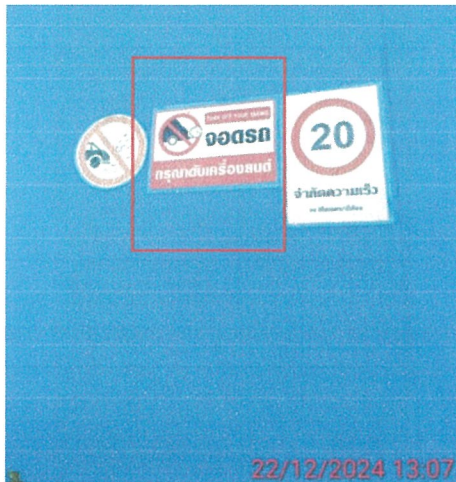
รูปภาพที่ 2.5 หลอดไฟประทัดปล้งงาน



รูปภาพที่ 2.6 เจ้าหน้าที่รักษาความปลอดภัย



รูปภาพที่ 2.7 ป้ายจำกัดความเร็ว กม./ชม 20 / ป้ายห้ามเร่งความเร็ว



รูปภาพที่ 2.8 ป้ายดับเครื่องยนต์ขณะจอดรถ



รูปภาพที่ 2.9 สัญลักษณ์จราจร



รูปภาพที่ 2.10 ป้ายและทิศทางการเดินทางเข้า-ออก



รูปภาพที่ 2.11 ป้ายชื่อโครงการ



รูปภาพที่ 2.12 หม้อแปลงไฟฟ้า





รูปภาพที่ 2.13 ป้ายเตือนอันตรายจากไฟฟ้าแรงสูง



รูปภาพที่ 2.14 ป้ายรณรงค์ประหยัดพลังงาน



รูปภาพที่ 2.15 ป้ายรณรงค์ให้ตั้งอุณหภูมิเครื่องปรับอากาศให้เหมาะสม



รูปภาพที่ 2.16 ระบบปรับอากาศ



รูปภาพที่ 2.17 สวิตช์ควบคุมอุปกรณ์ไฟฟ้าแสงสว่าง



รูปภาพที่ 2.18 ป้ายแสดงเลขชั้น



รูปภาพที่ 2.19 พัดลมดูดอากาศ



รูปภาพที่ 2.20 อาคารกระจกตัดแสง



รูปภาพที่ 2.21 สีอาคารของโครงการ



รูปภาพที่ 2.22 ป้ายรณรงค์ประหยัดน้ำ





รูปภาพที่ 2.23 สุขภัณฑ์ประหยัดน้ำ



รูปภาพที่ 2.24 ห้องพักรวม



รูปภาพที่ 2.25 รถเก็บขนมูลฝอยจากห้องพัก



รูปภาพที่ 2.26 ถังขยะแบบแยกประเภท





รูปภาพที่ 2.27 ถังขยะภายในโครงการ



รูปภาพที่ 2.28 ถังรองรับมูลฝอย



รูปภาพที่ 2.29 ท่อระบายน้ำเสียจากห้องพักขยะ



รูปภาพที่ 2.30 ป้ายรณรงค์คัดแยกขยะ



รูปภาพที่ 2.31 ป้ายเชิญชวนให้ลดปริมาณมูลฝอย





รูปภาพที่ 2.32 ป้ายปิดประตูให้สนิท



รูปภาพที่ 2.33 การล้างทำความสะอาดห้องพักรวมสฟอย



รูปภาพที่ 2.34 การล้างทำความสะอาดเครื่องปรับอากาศ



รูปภาพที่ 2.35 การทำความสะอาดพื้นถนน





รูปภาพที่ 2.36 งานทำความสะอาดของแม่บ้าน



ไฟฉุกเฉิน

อุปกรณ์แจ้งเหตุด้วยมือ

สัญญาณไฟแจ้งเตือน



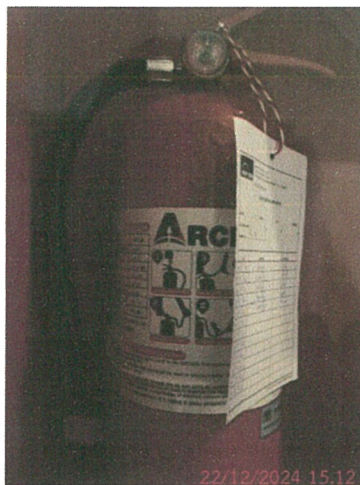
เครื่องตรวจจับควัน

ตู้เก็บอุปกรณ์

หัวรับน้ำดับเพลิง

รูปภาพที่ 2.37 ระบบป้องกันและแจ้งเตือนอัคคีภัย





รูปภาพที่ 2.38 ป้ายแนะนำการใช้ถังดับเพลิง



รูปภาพที่ 2.39 ป้ายเตือนห้ามใช้ลิฟต์ในขณะเกิดเพลิงไหม้



รูปภาพที่ 2.40 ป้ายทางหนีไฟ



รูปภาพที่ 2.41 ผังเส้นทางหนีไฟ



รูปภาพที่ 2.42 อุปกรณ์ปฐมพยาบาลเบื้องต้น



รูปภาพที่ 2.43 พื้นทางเดินภายในอาคาร



รูปภาพที่ 2.44 บันไดทางเดินภายในอาคาร



รูปภาพที่ 2.45 ป้ายห้ามสูบบุหรี่บริเวณจุดจำหน่ายก๊าซฯ



รูปภาพที่ 2.46 ถังเคมีแบบมือถือในบริเวณจุดจำหน่ายก๊าซฯ



รูปภาพที่ 2.47. ป้ายเตือนวิธีปฏิบัติตนในขณะที่รับบริการฯ





รูปภาพที่ 2.48 ตู้สายฉีดน้ำดับเพลิงและหัวจ่ายน้ำดับเพลิงบริเวณจุดจำหน่ายก๊าซฯ



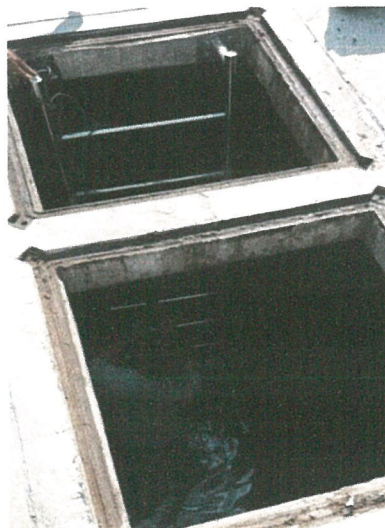
รูปภาพที่ 2.49 ระบบบำบัดน้ำเสีย



รูปภาพที่ 2.50 ถังสำรองน้ำใช้



รูปภาพที่ 2.51 ท่อระบายก๊าซมีเทนจากบ่อเกรอะ



รูปภาพที่ 2.52 บ่อหน่วงน้ำ

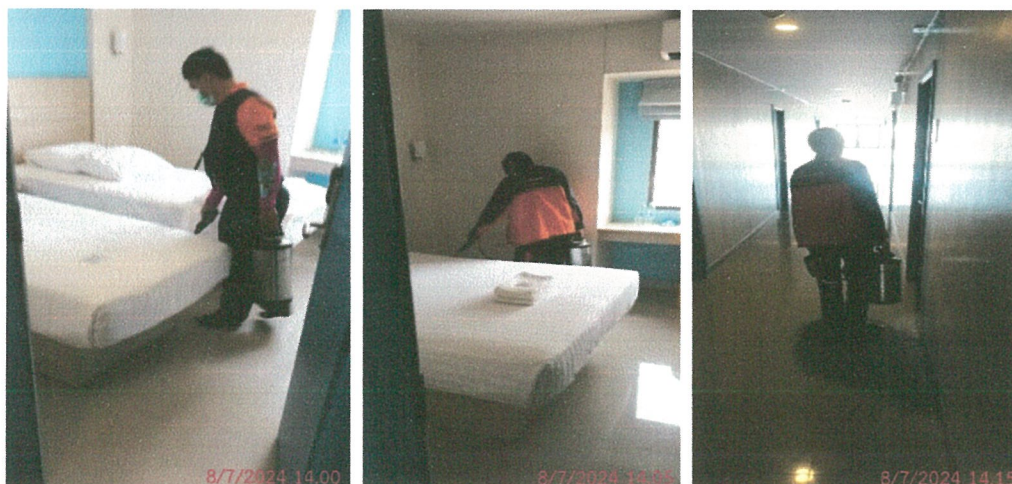




รูปภาพที่ 2.53 ตะแกรงครอบรูท่อระบายน้ำ



รูปภาพที่ 2.59 การสูบล้าง



รูปภาพที่ 2.55 การฉีดพ่นกำจัดยุงและแมลง





รูปภาพที่ 2.56 จุดรวมพล



รูปภาพที่ 2.57 กฎระเบียบการอยู่อาศัย



รูปภาพที่ 2.58 พื้นที่สำหรับจอดรถ





รูปภาพที่ 2.59 การตรวจสอบอุปกรณ์ป้องกันอัคคีภัย



รูปภาพที่ 2.60 การซ้อมอพยพหนีไฟ